

ส่วนที่ ๒

ยุทธศาสตร์การพัฒนากองครักษ์ส่วนท้องถิ่น

๑. ความสัมพันธ์ระหว่างแผนพัฒนาระดับภาค

๑.๑ แผนยุทธศาสตร์ชาติ ๒๐ ปี (พ.ศ. ๒๕๖๐ - ๒๕๗๙)

สถานการณ์ แนวโน้มในการพัฒนาประเทศ

ในปัจจุบัน ประเทศไทยยังคงมีประเด็นความท้าทายการพัฒนาในหลายมิติทั้งในมิติเศรษฐกิจที่โครงสร้างเศรษฐกิจยังไม่สามารถขับเคลื่อนด้วยนวัตกรรมอย่างเต็มที่ ประสิทธิภาพการผลิตของภาคบริการและภาคเกษตรยังอยู่ในระดับต่ำ คุณภาพและสมรรถนะของแรงงานที่ยังไม่สอดคล้องกับความต้องการในการขับเคลื่อนการพัฒนาของประเทศ มิติทางสังคมที่การยกระดับรายได้ของประชาชน การแก้ปัญหาด้านความยากจนและความเหลื่อมล้ำ การพัฒนาคุณภาพการให้บริการและการขยายโอกาสในการเข้าถึงระบบบริการสาธารณะยังคงมีช่องว่างที่สามารถพัฒนาต่อไปได้ มิติสิ่งแวดล้อมที่การฟื้นฟูและรักษาทรัพยากรธรรมชาติและสิ่งแวดล้อมยังเป็นประเด็นสำคัญสำหรับการพัฒนาประเทศอย่างยั่งยืน และมิติของการบริหารจัดการภาครัฐที่ยังขาดความต่อเนื่องและความยืดหยุ่นในการตอบสนองความต้องการในการแก้ปัญหาของประชาชนได้อย่างเต็มประสิทธิภาพ

นอกจากนี้ ยังมีสถานการณ์ที่กำลังเปลี่ยนแปลงอย่างรวดเร็ว ทั้งการเปลี่ยนแปลงโครงสร้างประชากรที่มีสัดส่วนประชากรวัยแรงงานลดลงและประชากรสูงอายุเพิ่มขึ้นอย่างต่อเนื่อง ความก้าวหน้าทางวิทยาศาสตร์และเทคโนโลยีแบบก้าวกระโดด ความท้าทายใหม่ ๆ ซึ่งมาจากการเปลี่ยนแปลงเชิงโครงสร้างของความสัมพันธ์ระหว่างประเทศ ทั้งด้านความมั่นคง และเศรษฐกิจ การเชื่อมโยงกันอย่างซับซ้อนจากการรวมกลุ่มภายในภูมิภาคและการเปิดเสรีด้านต่าง ๆ ตลอดจนการเปลี่ยนแปลงสภาพภูมิอากาศและความเสื่อมโทรมของระบบนิเวศ ซึ่งสถานการณ์ดังกล่าวจะก่อให้เกิดความท้าทายในการพัฒนาประเทศทั้งในมิติความมั่นคง เศรษฐกิจสังคม และสิ่งแวดล้อม ดังนั้น ประเทศไทยจำเป็นต้องมีการวางแผนยุทธศาสตร์ด้านต่าง ๆ ที่รอบคอบและครอบคลุมเพื่อเป็นกรอบในการขับเคลื่อนการพัฒนาประเทศให้เจริญก้าวหน้าอย่างมั่นคง มั่งคั่ง และยั่งยืน

วิสัยทัศน์ เป้าหมาย และตัวชี้วัด

วิสัยทัศน์ประเทศคือ “ประเทศไทยมีความมั่นคง มั่งคั่ง ยั่งยืน เป็นประเทศที่พัฒนาแล้ว ด้วยการพัฒนามาตามหลักปรัชญาของเศรษฐกิจพอเพียง ” โดยมีเป้าหมายการพัฒนาประเทศ คือ “ประเทศชาติมั่นคง ประชาชนมีความสุข เศรษฐกิจพัฒนาอย่างต่อเนื่อง สังคมเป็นธรรม ฐานทรัพยากรธรรมชาติยั่งยืน ” โดยยกระดับศักยภาพของประเทศในหลากหลายมิติ พัฒนาคนในทุกมิติและในทุกช่วงวัยให้เป็นคนดี เก่ง และมีคุณภาพ สร้างโอกาสและความเสมอภาคทางสังคม สร้างการเติบโตบนคุณภาพชีวิตที่เป็นมิตรกับสิ่งแวดล้อม และมีภาครัฐของประชาชนเพื่อประชาชนและประโยชน์ส่วนรวม โดยการประเมินผลการพัฒนาตามยุทธศาสตร์ชาติ ประกอบด้วย

- ๑) ความอยู่ดีมีสุขของคนไทยและสังคมไทย
- ๒) ชีตความสามารถในการแข่งขัน การพัฒนาเศรษฐกิจและการกระจายรายได้
- ๓) การพัฒนาทรัพยากรมนุษย์ของประเทศ
- ๔) ความเท่าเทียมและความเสมอภาคของสังคม
- ๕) ความหลากหลายทางชีวภาพ คุณภาพสิ่งแวดล้อม และความยั่งยืนของทรัพยากรธรรมชาติ
- ๖) ประสิทธิภาพการบริหารจัดการและการเข้าถึงการให้บริการของภาครัฐ

การพัฒนาประเทศในช่วงระยะเวลาของยุทธศาสตร์ชาติ จะมุ่งเน้นการสร้างสมดุลระหว่างการพัฒนา เศรษฐกิจ สังคม และสิ่งแวดล้อม โดยประกอบด้วย ๖ ยุทธศาสตร์ ได้แก่ ยุทธศาสตร์ชาติด้านความมั่นคง ยุทธศาสตร์ชาติด้านการสร้างความสามารถในการแข่งขัน ยุทธศาสตร์ชาติด้านการพัฒนาและเสริมสร้าง ศักยภาพทรัพยากรมนุษย์ ยุทธศาสตร์ชาติด้านการสร้างโอกาสและความเสมอภาคทางสังคม ยุทธศาสตร์ชาติ ด้านการสร้างการเติบโตบนคุณภาพชีวิตที่เป็นมิตรต่อสิ่งแวดล้อม และยุทธศาสตร์ชาติด้านการปรับสมดุลและ พัฒนาระบบการบริหารจัดการภาครัฐ

ยุทธศาสตร์ชาติด้านความมั่นคง

ยุทธศาสตร์ชาติด้านความมั่นคง มีเป้าหมายการพัฒนาที่สำคัญ คือ ประเทศชาติมั่นคง ประชาชนมี ความสุข เน้นการบริหารจัดการสภาวะแวดล้อมของประเทศให้มีความมั่นคง ปลอดภัย เอกราช อธิปไตย และมีความสงบเรียบร้อยในทุกระดับ ตั้งแต่ระดับชาติ สังคม ชุมชน มุ่งเน้นการพัฒนาคน เครื่องมือ เทคโนโลยี และ ระบบฐานข้อมูลขนาดใหญ่ให้มีความพร้อมสามารถรับมือกับภัยคุกคามและภัยพิบัติได้ทุกรูปแบบ และทุกระดับ ความรุนแรง ควบคู่ไปกับการป้องกันและแก้ไขปัญหาด้านความมั่นคงที่มีอยู่ในปัจจุบัน และที่อาจจะเกิดขึ้นใน อนาคต ใช้กลไก การแก้ไขปัญหาแบบบูรณาการทั้งกับส่วนราชการ ภาคเอกชน ประชาสังคม และองค์กรที่ไม่ใช่รัฐรวมถึงประเทศเพื่อนบ้านและมิตรประเทศทั่วโลกบนพื้นฐานของหลักธรรมาภิบาล

ตัวชี้วัด ประกอบด้วย (๑) ความสุขของประชากรไทย (๒) ความมั่นคงปลอดภัยของประเทศ (๓) ความพร้อมของกองทัพ หน่วยงานด้านความมั่นคง และการมีส่วนร่วมของภาครัฐ ภาคเอกชน และภาค ประชาชนในการป้องกันและแก้ไขปัญหาความมั่นคง (๔) บทบาทและการยอมรับในด้านความมั่นคงของไทยใน ประชาคมระหว่างประเทศ และ (๕) ประสิทธิภาพการบริหารจัดการความมั่นคงแบบองค์รวม โดยประเด็น ยุทธศาสตร์ชาติด้านความมั่นคง ประกอบด้วย ๕ ประเด็น ได้แก่

๑. การรักษาความสงบภายในประเทศ เพื่อสร้างเสริมความสงบเรียบร้อยและสันติสุขให้เกิดขึ้นกับ ประเทศชาติบ้านเมือง โดย (๑) การพัฒนาและเสริมสร้างคนในทุกภาคส่วนให้มีความเข้มแข็ง มีความพร้อม ตระหนักในเรื่องความมั่นคง และมีส่วนร่วมในการแก้ไขปัญหา (๒) การพัฒนาและเสริมสร้างความจงรักภักดี ต่อสถาบันหลักของชาติ (๓) การพัฒนาและเสริมสร้างการเมืองในระบอบประชาธิปไตยอันมีพระมหากษัตริย์ ทรงเป็นประมุขที่มีเสถียรภาพและมีธรรมาภิบาล เห็นแก่ประโยชน์ของประเทศชาติมากกว่าประโยชน์ส่วนตน และ (๔) การพัฒนาและเสริมสร้างกลไกที่สามารถป้องกันและขจัดสาเหตุของประเด็นปัญหาความมั่นคงที่ สำคัญ

๒. การป้องกันและแก้ไขปัญหาที่มีผลกระทบต่อความมั่นคง เพื่อแก้ไขปัญหาเดิม และป้องกันไม่ให้เกิด ปัญหาใหม่เกิดขึ้น โดย (๑) การแก้ไขปัญหาความมั่นคงในปัจจุบัน (๒) การติดตาม ฝ้าระวัง ป้องกัน และ แก้ไขปัญหาที่อาจอุบัติขึ้นใหม่ (๓) การสร้างความปลอดภัยและความสันติสุขอย่างถาวรในพื้นที่จังหวัดชายแดน ภาคใต้ และ (๔) การรักษาความมั่นคงและผลประโยชน์ทางทรัพยากรธรรมชาติและสิ่งแวดล้อมทั้งทางบกและ ทางทะเล

๓. การพัฒนาศักยภาพของประเทศให้พร้อมเผชิญภัยคุกคามที่กระทบต่อความมั่นคงของชาติ เพื่อยกระดับขีดความสามารถของกองทัพและหน่วยงานด้านความมั่นคง โดย (๑) การพัฒนาระบบงานข่าว กรองแห่งชาติแบบบูรณาการอย่างมีประสิทธิภาพ (๒) การพัฒนาและฉันทกพลั้งอำนาจแห่งชาติ กองทัพและ หน่วยงานความมั่นคง รวมทั้งภาครัฐและภาคประชาชน ให้พร้อมป้องกันและรักษาอธิปไตยของประเทศ และ

เผชิญกับภัยคุกคามได้ทุกมิติทุกรูปแบบและทุกระดับ และ (๓) การพัฒนาระบบเตรียมพร้อมแห่งชาติและการบริหารจัดการภัยคุกคามให้มีประสิทธิภาพ

๔. การบูรณาการความร่วมมือด้านความมั่นคงกับอาเซียนและนานาชาติ รวมถึงองค์การภาครัฐและที่มีใช้ภาครัฐ เพื่อสร้างเสริมความสงบสุข สันติสุข ความมั่นคงและความเจริญ ก้าวหน้า ให้กับประเทศชาติ ภูมิภาค และโลก อย่างยั่งยืน โดย (๑) การเสริมสร้างและรักษาคุณภาพสภาวะแวดล้อมระหว่างประเทศ (๒) การเสริมสร้างและดำรงไว้ซึ่งสันติภาพและความมั่นคงของภูมิภาค และ (๓) การร่วมมือทางการพัฒนา กับประเทศเพื่อนบ้าน ภูมิภาค โลก รวมถึงองค์การภาครัฐและที่มีใช้ภาครัฐ

๕. การพัฒนาไกลการบริหารจัดการความมั่นคงแบบองค์รวม เพื่อให้กลไกสำคัญต่าง ๆ ทำงานได้อย่างมีประสิทธิภาพ มีการใช้หลักธรรมาภิบาล และการบังคับใช้กฎหมายอย่างเคร่งครัด โดย (๑) การพัฒนาไกลให้พร้อมสำหรับการติดตาม ฝ้าระวัง แจ้งเตือน ป้องกัน และแก้ไขปัญหาความมั่นคงแบบองค์รวมอย่างเป็นรูปธรรม (๒) การบริหารจัดการความมั่นคงให้อื้ออำนาจต่อการพัฒนาประเทศในมิติอื่น ๆ และ (๓) การพัฒนาไกลและองค์กรขับเคลื่อนยุทธศาสตร์ชาติด้านความมั่นคง

ยุทธศาสตร์ชาติด้านการสร้างความสามารถในการแข่งขัน

ยุทธศาสตร์ชาติด้านการสร้างความสามารถในการแข่งขัน มีเป้าหมายการพัฒนาที่มุ่งเน้นการยกระดับศักยภาพของประเทศในหลากหลายมิติ บนพื้นฐานแนวคิด ๓ ประการ ได้แก่ (๑) “ต่อยอดอดีต” โดยมองกลับไปที่รากเหง้าทางเศรษฐกิจ อัตลักษณ์ วัฒนธรรม ประเพณี วิถีชีวิต และจุดเด่นทางทรัพยากรธรรมชาติ ที่หลากหลาย รวมทั้งความได้เปรียบเชิงเปรียบเทียบของประเทศในด้านอื่น ๆ นำมาประยุกต์ผสมผสานกับเทคโนโลยีและนวัตกรรม เพื่อให้สอดรับกับบริบทของ เศรษฐกิจและสังคมโลกสมัยใหม่ (๒) “ปรับปัจจุบัน” เพื่อปูทางสู่นาคต ผ่านการพัฒนาโครงสร้างพื้นฐานของประเทศในมิติต่าง ๆ ทั้งโครงข่ายระบบคมนาคมและขนส่ง โครงสร้างพื้นฐานวิทยาศาสตร์ เทคโนโลยี และดิจิทัล และการปรับสภาพแวดล้อมให้อื้อต่อการพัฒนาอุตสาหกรรมและบริการอนาคต และ (๓) “สร้างคุณค่าใหม่ในอนาคต” ด้วยการเพิ่มศักยภาพของผู้ประกอบการ พัฒนาคู่มือใหม่ รวมถึงปรับปรุงรูปแบบธุรกิจ เพื่อตอบสนองต่อความต้องการของตลาดผสมผสานกับยุทธศาสตร์ที่รองรับอนาคต บนพื้นฐานของการต่อยอดอดีตและปรับปัจจุบัน พร้อมทั้งการส่งเสริมและสนับสนุนจากภาครัฐ ให้ประเทศไทยสามารถสร้างฐานรายได้และการจ้างงานใหม่ขยายโอกาสทางการค้าและการลงทุนในเวทีโลก ควบคู่ไปกับการยกระดับรายได้และการกินดีอยู่ดี รวมถึงการเพิ่มขึ้นของคนชั้นกลางและลดความเหลื่อมล้ำของคนในประเทศได้ในคราวเดียวกัน

ตัวชี้วัด ประกอบด้วย (๑) รายได้ประชาชาติ การขยายตัวของผลิตภัณฑ์มวลรวมภายในประเทศ และการกระจายรายได้ (๒) ผลผลิตภาพการผลิตของประเทศทั้งในปัจจุบันการผลิตและแรงงาน (๓) การลงทุน เพื่อการวิจัยและพัฒนา และ (๔) ความสามารถในการแข่งขันของประเทศ โดยประเด็นยุทธศาสตร์ชาติด้านการสร้างความสามารถในการแข่งขัน ประกอบด้วย ๕ ประเด็น ได้แก่

๑. การเกษตรสร้างมูลค่า ให้ความสำคัญกับการเพิ่มผลผลิตการผลิตทั้งเชิงปริมาณและมูลค่า และความหลากหลายของสินค้าเกษตร ประกอบด้วย (๑) เกษตรอัตลักษณ์พื้นถิ่น (๒) เกษตรปลอดภัย (๓) เกษตรชีวภาพ (๔) เกษตรแปรรูปและ (๕) เกษตรอัจฉริยะ

๒. อุตสาหกรรมและบริการแห่งอนาคต โดยสร้างอุตสาหกรรมและบริการแห่งอนาคตที่ขับเคลื่อนประเทศไทยไปสู่ประเทศที่พัฒนาแล้วด้วยนวัตกรรมและเทคโนโลยีแห่งอนาคต ประกอบด้วย (๑) อุตสาหกรรมชีวภาพ (๒) อุตสาหกรรมและบริการการแพทย์ครบวงจร (๓) อุตสาหกรรมและบริการดิจิทัล ข้อมูล และปัญญาประดิษฐ์ (๔) อุตสาหกรรมและบริการขนส่งและโลจิสติกส์ และ (๕) อุตสาหกรรมความมั่นคงของประเทศ

๓. สร้างความหลากหลายด้านการท่องเที่ยว โดยการรักษาการเป็นจุดหมายปลายทางที่สำคัญของการท่องเที่ยวระดับโลกที่ดึงดูดนักท่องเที่ยวทุกระดับและเพิ่มสัดส่วนของนักท่องเที่ยวที่มีคุณภาพสูง ประกอบด้วย (๑) ท่องเที่ยวเชิงสร้างสรรค์และวัฒนธรรม (๒) ท่องเที่ยวเชิงธุรกิจ (๓) ท่องเที่ยวเชิงสุขภาพ ความงามและแพทย์แผนไทย (๔) ท่องเที่ยวสำราญทางน้ำ และ (๕) ท่องเที่ยวเชื่อมโยงภูมิภาค

๔. โครงสร้างพื้นฐาน เชื่อมไทย เชื่อมโลก ครอบคลุมถึงโครงสร้างพื้นฐานทางกายภาพในด้านโครงข่ายคมนาคม พื้นที่และเมือง รวมถึงเทคโนโลยี ตลอดจนโครงสร้างพื้นฐานทางเศรษฐกิจ โดย (๑) เชื่อมโยงโครงข่ายคมนาคมไร้รอยต่อ (๒) สร้างและพัฒนาเขตเศรษฐกิจพิเศษ (๓) เพิ่มพื้นที่และเมืองเศรษฐกิจ (๔) พัฒนาโครงสร้างพื้นฐานเทคโนโลยีสมัยใหม่ และ (๕) รักษาและเสริมสร้างเสถียรภาพทางเศรษฐกิจมหภาค

๕. พัฒนาเศรษฐกิจบนพื้นฐานผู้ประกอบการยุคใหม่ สร้างและพัฒนาผู้ประกอบการยุคใหม่ ที่มีทักษะและจิตวิญญาณของการเป็นผู้ประกอบการ ที่มีความสามารถในการแข่งขันและมีอัตลักษณ์ชัดเจน โดย (๑) สร้างผู้ประกอบการอัจฉริยะ (๒) สร้างโอกาสเข้าถึงบริการทางการเงิน (๓) สร้างโอกาสเข้าถึงตลาด (๔) สร้างโอกาสเข้าถึงข้อมูล และ (๕) ปรับบทบาทและโอกาสการเข้าถึงบริการภาครัฐ

ยุทธศาสตร์ชาติด้านการพัฒนาและเสริมสร้างศักยภาพทรัพยากรมนุษย์

ยุทธศาสตร์ชาติด้านการพัฒนาและเสริมสร้างศักยภาพทรัพยากรมนุษย์มีเป้าหมายการพัฒนาที่สำคัญเพื่อพัฒนาคนในทุกมิติและในทุกช่วงวัยให้เป็นคนดี เก่งและมีคุณภาพ โดยคนไทยมีความพร้อมทั้งกาย ใจ สติปัญญา มีพัฒนาการที่รอบด้านและมีสุขภาวะที่ดีในทุกช่วงวัย มีจิตสาธารณะ รับผิดชอบต่อสังคมและผู้อื่น มัธยัสถ์อดออม โอบอ้อมอารี มีวินัย รักษาศีลธรรม และเป็นพลเมืองดีของชาติ มีหลักคิดที่ถูกต้อง มีทักษะที่จำเป็นในศตวรรษที่ ๒๑ มีทักษะสื่อสารภาษาอังกฤษและภาษาที่ ๓ และอนุรักษ์ภาษาท้องถิ่น มีนิสัยรักการเรียนรู้และการพัฒนาตนเองอย่างต่อเนื่องตลอดชีวิต สู่การเป็นคนไทยที่มีทักษะสูง เป็นนวัตกรรม นวัตกรรม ผู้ประกอบการ เกษตรกรยุคใหม่ และอื่น ๆ โดยมีสัมมาชีพตามความถนัดของตนเอง

ตัวชี้วัด ประกอบด้วย (๑) การพัฒนาคุณภาพชีวิต สุขภาวะ และความเป็นอยู่ที่ดีของคนไทย (๒) ผลสัมฤทธิ์ทางการศึกษาและการเรียนรู้ตลอดชีวิต และ (๓) การพัฒนาสังคมและครอบครัวไทย โดยประเด็นยุทธศาสตร์ชาติด้านการพัฒนาและเสริมสร้างศักยภาพทรัพยากรมนุษย์ ประกอบด้วย ๗ ประเด็น ได้แก่

๑. การปรับเปลี่ยนค่านิยมและวัฒนธรรม มุ่งเน้นให้สถาบันทางสังคมร่วมปลูกฝังค่านิยมและวัฒนธรรมที่พึงประสงค์ โดย (๑) การปลูกฝังค่านิยมและวัฒนธรรมผ่านการเลี้ยงดูในครอบครัว (๒) การบูรณาการเรื่องความซื่อสัตย์ วินัย คุณธรรมจริยธรรม ในการจัดการเรียนการสอนในสถานศึกษา (๓) การสร้างความเข้มแข็งในสถาบันทางศาสนา (๔) การปลูกฝังค่านิยมและวัฒนธรรมโดยใช้ชุมชนเป็นฐาน (๕) การสร้างค่านิยมและวัฒนธรรมที่พึงประสงค์จากภาคธุรกิจ (๖) การใช้สื่อและสื่อสารมวลชนในการปลูกฝังค่านิยมและวัฒนธรรมของคนในสังคม และ (๗) การส่งเสริมให้คนไทยมีจิตสาธารณะและมีความรับผิดชอบต่อส่วนรวม

๒. การพัฒนาศักยภาพคนตลอดช่วงชีวิต มุ่งเน้นการพัฒนาคนเชิงคุณภาพในทุกช่วงวัย ประกอบด้วย (๑) ช่วงการตั้งครรรค์/ปฐมวัย เน้นการเตรียมความพร้อมให้แก่พ่อแม่ก่อนการตั้งครรรค์ (๒) ช่วงวัยเรียน/วัยรุ่น ปลูกฝังความเป็นคนดี มีวินัยพัฒนาทักษะการเรียนรู้ที่สอดคล้องกับศตวรรษที่ ๒๑ (๓) ช่วงวัยแรงงาน ยกย่องศักยภาพ ทักษะ และสมรรถนะแรงงานสอดคล้องกับความต้องการของตลาด และ (๔) ช่วงวัยผู้สูงอายุ ส่งเสริมให้ผู้สูงอายุเป็นพลังในการขับเคลื่อนประเทศ

๓. ปฏิรูปกระบวนการเรียนรู้ที่ตอบสนองต่อการเปลี่ยนแปลงในศตวรรษที่ ๒๑ มุ่งเน้นผู้เรียนให้มีทักษะการเรียนรู้และมีใจใฝ่เรียนรู้ตลอดเวลา โดย (๑) การปรับเปลี่ยนระบบการเรียนรู้ให้เอื้อต่อการพัฒนาทักษะสำหรับศตวรรษที่ ๒๑ (๒) การเปลี่ยนโฉมบทบาท “ครู” ให้เป็นครูยุคใหม่ (๓) การเพิ่มประสิทธิภาพระบบบริหารจัดการศึกษาในทุกกระดับ ทุกประเภท (๔) การพัฒนาระบบการเรียนรู้ตลอดชีวิต (๕) การสร้างความตื่นตัวให้คนไทยตระหนักถึงบทบาท ความรับผิดชอบ และการวางตำแหน่งของประเทศไทยในภูมิภาคเอเชียอาคเนย์และประชาคมโลก (๖) การวางพื้นฐานระบบรองรับการเรียนรู้โดยใช้ดิจิทัลแพลตฟอร์ม และ (๗) การสร้างระบบการศึกษาเพื่อเป็นเลิศทางวิชาการระดับนานาชาติ

๔. การตระหนักถึงพหุปัญญาของมนุษย์ที่หลากหลาย โดย (๑) การพัฒนาและส่งเสริมพหุปัญญาผ่านครอบครัว ระบบสถานศึกษา สภาพแวดล้อม รวมทั้งสื่อตั้งแต่ระดับปฐมวัย (๒) การสร้างเส้นทางอาชีพ สภาพแวดล้อมการทำงาน และระบบสนับสนุน ที่เหมาะสมสำหรับผู้มีความสามารถพิเศษผ่านกลไกต่าง ๆ และ (๓) การดึงดูดกลุ่มผู้เชี่ยวชาญต่างชาติและคนไทยที่มีความสามารถในต่างประเทศให้มาสร้างและพัฒนาเทคโนโลยีและนวัตกรรมให้กับประเทศ

๕. การเสริมสร้างให้คนไทยมีสุขภาพที่ดี ครอบคลุมทั้งด้าน กาย ใจ สติปัญญา และสังคม โดย (๑) การสร้างความรอบรู้ด้านสุขภาพ (๒) การป้องกันและควบคุมปัจจัยเสี่ยงที่คุกคามสุขภาพ (๓) การสร้างสภาพแวดล้อมที่เอื้อต่อการมีสุขภาพที่ดี (๔) การพัฒนาระบบบริการสุขภาพที่ทันสมัยสนับสนุนการสร้างสุขภาพที่ดี และ (๕) การส่งเสริมให้ชุมชนเป็นฐานในการสร้างสุขภาพที่ดีในทุกพื้นที่

๖. การสร้างสภาพแวดล้อมที่เอื้อต่อการพัฒนาและเสริมสร้างศักยภาพทรัพยากรมนุษย์ โดย (๑) การสร้างความอยู่ดีมีสุขของครอบครัวไทย (๒) การส่งเสริมบทบาทการมีส่วนร่วมของภาครัฐ ภาคเอกชน องค์กรปกครองส่วนท้องถิ่น ครอบครัวและชุมชนในการพัฒนาทรัพยากรมนุษย์ (๓) การปลูกฝังและพัฒนาทักษะนอกห้องเรียน และ (๔) การพัฒนาระบบฐานข้อมูลเพื่อการพัฒนาทรัพยากรมนุษย์

๗. การเสริมสร้างศักยภาพการกีฬาในการสร้างคุณค่าทางสังคมและพัฒนาประเทศ โดย (๑) การส่งเสริมการออกกำลังกาย และกีฬาขั้นพื้นฐานให้กลายเป็นวิถีชีวิต (๒) การส่งเสริมให้ประชาชนมีส่วนร่วมในกิจกรรมออกกำลังกาย กีฬาและนันทนาการ (๓) การส่งเสริมการกีฬาเพื่อพัฒนาสู่ระดับอาชีพ และ (๔) การพัฒนาบุคลากรด้านการกีฬาและนันทนาการเพื่อรองรับการเติบโตของอุตสาหกรรมกีฬา

ยุทธศาสตร์ชาติด้านการสร้างโอกาสและความเสมอภาคทางสังคม

ยุทธศาสตร์ชาติด้านการสร้างโอกาสและความเสมอภาคทางสังคม มีเป้าหมายการพัฒนาที่สำคัญที่ให้ความสำคัญการดึงเอาพลังของภาคส่วนต่าง ๆ ทั้งภาคเอกชน ประชาสังคม ชุมชนท้องถิ่น มาร่วมขับเคลื่อน โดยการสนับสนุนการรวมตัวของประชาชนในการร่วมคิดร่วมทำเพื่อส่วนรวม การกระจายอำนาจและความรับผิดชอบไปสู่กลไกบริหารราชการแผ่นดินในระดับท้องถิ่น การเสริมสร้างความเข้มแข็งของชุมชนในการจัดการตนเอง และการเตรียมความพร้อมของประชากรไทยทั้งในมิติสุขภาพ เศรษฐกิจ สังคม และสภาพแวดล้อมให้เป็นประชากรที่มีคุณภาพ สามารถพึ่งตนเองและทำประโยชน์แก่ครอบครัว ชุมชน และสังคม

ให้นานที่สุด โดยรัฐให้หลักประกันการเข้าถึงบริการและสวัสดิการที่มีคุณภาพอย่างเป็นธรรมและทั่วถึง

ตัวชี้วัด ประกอบด้วย (๑) ความแตกต่างของรายได้และการเข้าถึงบริการภาครัฐระหว่างกลุ่มประชากร (๒) ความก้าวหน้าของการพัฒนาคน (๓) ความก้าวหน้าในการพัฒนาจังหวัดในการเป็นศูนย์กลางความเจริญทางเศรษฐกิจ สังคม และเทคโนโลยี และ (๔) คุณภาพชีวิตของประชากรสูงอายุ โดยประเด็นยุทธศาสตร์ชาติ ด้านการสร้างโอกาสและความเสมอภาคทางสังคม ประกอบด้วย ๔ ประเด็น ได้แก่

๑. การลดความเหลื่อมล้ำ สร้างความเป็นธรรมในทุกมิติ โดย (๑) ปรับโครงสร้างเศรษฐกิจฐานราก (๒) ปฏิรูประบบภาษีและการคุ้มครองผู้บริโภค (๓) กระจายการถือครองที่ดินและการเข้าถึงทรัพยากร (๔) เพิ่มผลิตภาพและคุ้มครองแรงงานไทยให้เป็นแรงงานฝีมือที่มีคุณภาพและความริเริ่มสร้างสรรค์ มีความปลอดภัยในการทำงาน (๕) สร้างหลักประกันทางสังคมที่ครอบคลุมและเหมาะสมกับคนทุกช่วงวัย ทุกเพศภาวะและทุกกลุ่ม (๖) ลงทุนทางสังคมแบบมุ่งเป้าเพื่อช่วยเหลือ กลุ่มคนยากจนและกลุ่มผู้ด้อยโอกาสโดยตรง (๗) สร้างความเป็นธรรมในการเข้าถึงบริการสาธารณสุขและการศึกษา โดยเฉพาะสำหรับผู้มีรายได้น้อยและกลุ่มผู้ด้อยโอกาส และ (๘) สร้างความเป็นธรรมในการเข้าถึงกระบวนการยุติธรรมอย่างทั่วถึง

๒. การกระจายศูนย์กลางความเจริญทางเศรษฐกิจ สังคมและเทคโนโลยี โดย (๑) พัฒนาศูนย์กลางความเจริญทางเศรษฐกิจ สังคมและเทคโนโลยีในภูมิภาค (๒) กำหนดแผนพัฒนาเศรษฐกิจและสังคมของแต่ละกลุ่มจังหวัดในมิติต่าง ๆ (๓) จัดระบบเมืองที่เอื้อต่อการสร้างชีวิตและสังคมที่มีคุณภาพและปลอดภัย ให้สามารถตอบสนองต่อสังคมสูงวัยและแนวโน้มของการขยายตัวของเมืองในอนาคต (๔) ปรับโครงสร้างและแก้ไขกฎหมายระเบียบบริหารราชการแผ่นดิน เพื่อวางระบบและกลไกการบริหารงานในระดับภาค กลุ่มจังหวัด (๕) สนับสนุนการพัฒนาพื้นที่บนฐานข้อมูลความรู้ เทคโนโลยีและนวัตกรรม และ (๖) การพัฒนากำลังแรงงานในพื้นที่

๓. การเสริมสร้างพลังทางสังคม โดย (๑) สร้างสังคมเข้มแข็งที่แบ่งปันไม่ทอดทิ้งกัน และมีคุณธรรม โดยสนับสนุนการรวมตัว และดึงพลังของภาคส่วนต่าง ๆ (๒) การรองรับสังคมสูงวัยอย่างมีคุณภาพ (๓) สนับสนุนความร่วมมือระหว่างภาครัฐ ภาคเอกชน ภาควิชาการ ภาคประชาสังคมและภาคประชาชน (๔) ส่งเสริมความเสมอภาคทางเพศและบทบาทของสตรีในการสร้างสรรค์สังคม (๕) สนับสนุนการพัฒนาบนฐานทุนทางสังคมและวัฒนธรรม และ (๖) สนับสนุนการพัฒนาเทคโนโลยีสารสนเทศและสื่อสร้างสรรค์ เพื่อรองรับสังคมยุคดิจิทัล

๔. การเพิ่มขีดความสามารถของชุมชนท้องถิ่นในการพัฒนา การพึ่งตนเองและการจัดการตนเอง โดย (๑) ส่งเสริมการปรับพฤติกรรมในระดับครัวเรือนให้มีขีดความสามารถในการจัดการวางแผนชีวิต สุขภาพ ครอบครัว การเงินและอาชีพ (๒) เสริมสร้างศักยภาพของชุมชนในการพึ่งตนเองและการพึ่งพากันเอง (๓) สร้างการมีส่วนร่วมของภาคส่วนต่าง ๆ เพื่อสร้างประชาธิปไตยชุมชน และ (๔) สร้างภูมิคุ้มกันทางปัญญาให้กับชุมชน

ยุทธศาสตร์ชาติด้านการสร้างการเติบโตบนคุณภาพชีวิตที่เป็นมิตรต่อสิ่งแวดล้อม

ยุทธศาสตร์ชาติด้านการสร้างการเติบโตบนคุณภาพชีวิตที่เป็นมิตร ต่อสิ่งแวดล้อม มีเป้าหมายการพัฒนาที่สำคัญเพื่อนำไปสู่การบรรลุเป้าหมายการพัฒนาที่ยั่งยืนในทุกมิติ ทั้งมิติด้านสังคม เศรษฐกิจ สิ่งแวดล้อม ธรรมชาติ และความเป็นหุ้นส่วนความร่วมมือระหว่างกันทั้งภายในและภายนอกประเทศอย่างบูรณาการ ใช้พื้นที่เป็นตัวตั้งในการกำหนดกลยุทธ์และแผนงาน และการให้ทุกฝ่ายที่เกี่ยวข้องได้เข้ามามีส่วนร่วมในแบบทางตรงให้มากที่สุดเท่าที่จะเป็นไปได้ โดยเป็นการดำเนินการบนพื้นฐานการเติบโตร่วมกัน ไม่ว่าจะ เป็นทางเศรษฐกิจ สิ่งแวดล้อม และคุณภาพชีวิตโดยให้ความสำคัญกับการสร้างสมดุลทั้ง ๓ ด้าน อันจะนำไปสู่ความยั่งยืนเพื่อคนรุ่นต่อไปอย่างแท้จริง

ตัวชี้วัด ประกอบด้วย (๑) พื้นที่สีเขียวที่เป็นมิตรกับสิ่งแวดล้อม (๒) สภาพแวดล้อมและทรัพยากรธรรมชาติที่เสื่อมโทรมได้รับการฟื้นฟู (๓) การเติบโตที่เป็นมิตรกับสิ่งแวดล้อม และ (๔) ปริมาณก๊าซเรือนกระจก มูลค่าเศรษฐกิจฐานชีวภาพโดยประเด็นยุทธศาสตร์ชาติด้านการสร้างการเติบโต บนคุณภาพชีวิตที่เป็นมิตร ต่อสิ่งแวดล้อม ประกอบด้วย ๖ ประเด็น ได้แก่

๑. สร้างการเติบโตอย่างยั่งยืนบนสังคมเศรษฐกิจสีเขียว โดย (๑) เพิ่มมูลค่าของเศรษฐกิจฐานชีวภาพให้สอดคล้องกับยุทธศาสตร์ด้านการสร้างความสามารถในการแข่งขัน (๒) อนุรักษ์และฟื้นฟูความหลากหลายทางชีวภาพในและนอกถิ่นกำเนิด (๓) อนุรักษ์และฟื้นฟูแม่น้ำลำคลองและแหล่งน้ำธรรมชาติทั่วประเทศ (๔) รักษาและเพิ่มพื้นที่สีเขียวที่เป็นมิตรกับสิ่งแวดล้อม และ (๕) ส่งเสริมการบริโภคและการผลิตที่ยั่งยืน

๒. สร้างการเติบโตอย่างยั่งยืนบนสังคมเศรษฐกิจภาคทะเล โดย (๑) เพิ่มมูลค่าของเศรษฐกิจฐานชีวภาพทางทะเล (๒) ปรับปรุง ฟื้นฟู และสร้างใหม่ทรัพยากรทางทะเลและชายฝั่งทั้งระบบ (๓) ฟื้นฟูชายหาดที่เป็นแหล่งท่องเที่ยว ชายฝั่งทะเลได้รับการป้องกันและแก้ไขทั้งระบบ และมีนโยบายการจัดการชายฝั่งแบบบูรณาการอย่างเป็นองค์รวม และ (๔) พัฒนาและเพิ่มสัดส่วนกิจกรรมทางทะเลที่เป็นมิตรต่อสิ่งแวดล้อม

๓. สร้างการเติบโตอย่างยั่งยืนบนสังคมที่เป็นมิตรต่อสภาพภูมิอากาศ โดย (๑) ลดการปล่อยก๊าซเรือนกระจก (๒) มีการปรับตัวเพื่อลดความสูญเสียและเสียหายจากภัยธรรมชาติและผลกระทบที่เกี่ยวข้องกับการเปลี่ยนแปลงสภาพภูมิอากาศ (๓) มุ่งเป้าสู่การลงทุนที่เป็นมิตรต่อสภาพภูมิอากาศในการพัฒนาโครงสร้างพื้นฐานของภาครัฐและภาคเอกชน และ (๔) พัฒนาและสร้างระบบรับมือปรับตัวต่อโรคอุบัติใหม่ และโรคอุบัติซ้ำที่เกิดจากการเปลี่ยนแปลงภูมิอากาศ

๔. พัฒนาพื้นที่เมือง ชนบท เกษตรกรรมและอุตสาหกรรมเชิงนิเวศ มุ่งเน้นความเป็นเมืองที่เติบโตอย่างต่อเนื่อง โดย (๑) จัดทำแผนผังภูมินิเวศเพื่อการพัฒนาเมือง ชนบท พื้นที่เกษตรกรรมและอุตสาหกรรม รวมถึงพื้นที่อนุรักษ์ตามศักยภาพและความเหมาะสมทางภูมินิเวศอย่างเป็นเอกภาพ (๒) พัฒนาพื้นที่เมือง ชนบทเกษตรกรรม และ อุตสาหกรรมเชิงนิเวศ ที่มีการบริหารจัดการตามแผนผังภูมินิเวศอย่างยั่งยืน (๓) จัดการมลพิษที่มีผลกระทบต่อสิ่งแวดล้อม และสารเคมีในภาคเกษตรทั้งระบบ ให้เป็นไปตามมาตรฐานสากล และค่ามาตรฐานสากล (๔) สงวนรักษา อนุรักษ์ฟื้นฟู และพัฒนาทรัพยากรธรรมชาติ มรดกทางสถาปัตยกรรม และศิลปวัฒนธรรม อัตลักษณ์ และวิถีชีวิตพื้นถิ่นบนฐานธรรมชาติ และฐานวัฒนธรรมอย่างยั่งยืน (๕) พัฒนาเครือข่ายองค์กรพัฒนาเมืองและชุมชน รวมทั้งกลุ่มอาสาสมัคร ด้วยกลไกการมีส่วนร่วมของทุกภาคส่วนในท้องถิ่น และ (๖) เสริมสร้างระบบสาธารณสุขและอนามัยสิ่งแวดล้อม และยกระดับความสามารถในการป้องกันโรคอุบัติใหม่และอุบัติซ้ำ

๕. พัฒนาความมั่นคงน้ำ พลังงาน และเกษตรที่เป็นมิตรต่อสิ่งแวดล้อม โดย (๑) พัฒนาการจัดการน้ำเชิงลุ่มน้ำทั้งระบบเพื่อเพิ่มความมั่นคงด้านน้ำของประเทศ (๒) เพิ่มผลิตภาพของน้ำทั้งระบบในการใช้น้ำอย่างประหยัด รู้คุณค่า และสร้างมูลค่าเพิ่มจากการใช้น้ำให้ทัดเทียมกับระดับสากล (๓) พัฒนาความมั่นคงพลังงานของประเทศและส่งเสริมการใช้พลังงานที่เป็นมิตรต่อสิ่งแวดล้อม (๔) เพิ่มประสิทธิภาพการใช้พลังงาน โดยลดความเข้มข้นของการใช้พลังงาน และ (๕) พัฒนาความมั่นคงด้านการเกษตรและอาหารของประเทศ และชุมชน ในมิติปริมาณ คุณภาพ ราคาและการเข้าถึงอาหาร

๖. ยกระดับกระบวนการทัศน์เพื่อกำหนดอนาคตประเทศ โดย (๑) ส่งเสริมคุณลักษณะและพฤติกรรมที่พึงประสงค์ด้านสิ่งแวดล้อมและคุณภาพชีวิตที่ดีของคนไทย (๒) พัฒนาเครื่องมือ กลไกและระบบยุติธรรม และระบบประชาธิปไตยสิ่งแวดล้อม (๓) จัดโครงสร้างเชิงสถาบันเพื่อจัดการประเด็นร่วม ด้านการบริหารจัดการ

ทรัพยากรธรรมชาติและสิ่งแวดล้อมที่สำคัญ และ (๔) พัฒนาและดำเนินโครงการที่ยกระดับกระบวนการทัศน์ เพื่อ กำหนดอนาคตประเทศ ด้านทรัพยากรธรรมชาติ สิ่งแวดล้อมและวัฒนธรรม บนหลักของการมีส่วนร่วม และ ธรรมภิบาล

ยุทธศาสตร์ชาติด้านการปรับสมดุลและพัฒนาระบบการบริหารจัดการภาครัฐ

ยุทธศาสตร์ชาติด้านการปรับสมดุลและพัฒนาระบบการบริหารจัดการภาครัฐมีเป้าหมายการพัฒนาที่สำคัญเพื่อปรับเปลี่ยนภาครัฐที่ยึดหลัก “ภาครัฐของประชาชนเพื่อประชาชนและประโยชน์ส่วนรวม” โดย ภาครัฐต้องมีขนาดที่เหมาะสมกับบทบาทภารกิจ แยกแยะบทบาทหน่วยงานของรัฐที่ทำหน้าที่ในการกำกับหรือ ในการให้บริการยึดหลักธรรมาภิบาล ปรับวัฒนธรรมการทำงานให้มุ่งผลสัมฤทธิ์และผลประโยชน์ส่วนรวม มีความทันสมัย และพร้อมที่จะปรับตัวให้ทันต่อการเปลี่ยนแปลงของโลกอยู่ตลอดเวลา โดยเฉพาะอย่างยิ่งการนำ นวัตกรรม เทคโนโลยีข้อมูลขนาดใหญ่ ระบบการทำงานที่เป็นดิจิทัลเข้ามาประยุกต์ใช้อย่างคุ้มค่า และ ปฏิบัติงานเทียบได้กับมาตรฐานสากล รวมทั้งมีลักษณะเปิดกว้าง เชื่อมโยงถึงกันและเปิดโอกาสให้ทุกภาคส่วน เข้ามามีส่วนร่วมเพื่อตอบสนองความต้องการของประชาชนได้อย่างสะดวก รวดเร็วและโปร่งใส โดยทุกภาค ส่วนในสังคมต้องร่วมกันปลูกฝังค่านิยมความซื่อสัตย์สุจริตความมัธยัสถ์ และสร้างจิตสำนึกในการปฏิเสธไม่ ยอมรับการทุจริตประพฤติมิชอบอย่างสิ้นเชิง นอกจากนี้ กฎหมายต้องมีความชัดเจน มีเพียงเท่าที่จำเป็น มี ความทันสมัยมีความเป็นสากล มีประสิทธิภาพ และนำไปสู่การลดความเหลื่อมล้ำและเอื้อต่อการพัฒนา โดย กระบวนการยุติธรรมมีการบริหารที่มีประสิทธิภาพ เป็นธรรม ไม่เลือกปฏิบัติ และการอำนวยความสะดวกตาม หลักนิติธรรม

ตัวชี้วัด ประกอบด้วย (๑) ระดับความพึงพอใจของประชาชนต่อการให้บริการสาธารณะของภาครัฐ (๒) ประสิทธิภาพของการบริการภาครัฐ (๓) ระดับความโปร่งใสการทุจริต ประพฤติมิชอบและ (๔) ความเสมอภาคในกระบวนการยุติธรรม โดยประเด็นยุทธศาสตร์ชาติด้านการปรับสมดุล และพัฒนาระบบการบริหาร จัดการภาครัฐ ประกอบด้วย ๘ ประเด็น ได้แก่

๑. ภาครัฐที่ยึดประชาชนเป็นศูนย์กลาง ตอบสนองความต้องการ และให้บริการอย่างสะดวก รวดเร็ว โปร่งใส โดย (๑) การให้บริการสาธารณะของภาครัฐได้มาตรฐานสากลและเป็นระดับ แนวนโยบายของ ภูมิภาค และ (๒) ภาครัฐมีความเชื่อมโยงในการให้บริการสาธารณะต่าง ๆ ผ่านการนำเทคโนโลยีดิจิทัลมา ประยุกต์ใช้

๒. ภาครัฐบริหารงานแบบบูรณาการโดยมียุทธศาสตร์ชาติ เป็นเป้าหมายและเชื่อมโยงการพัฒนา ในทุกระดับ ทุกประเด็น ทุกภารกิจ และทุกพื้นที่ โดย (๑) ให้ยุทธศาสตร์ชาติเป็นกลไกขับเคลื่อนการพัฒนา ประเทศ (๒) ระบบการเงินการคลังประเทศ สนับสนุนการขับเคลื่อนยุทธศาสตร์ชาติ และ (๓) ระบบติดตาม ประเมินผลที่สะท้อนการบรรลุเป้าหมายยุทธศาสตร์ชาติในทุกระดับ

๓. ภาครัฐมีขนาดเล็กลง เหมาะสมกับภารกิจ ส่งเสริมให้ประชาชน และทุกภาคส่วนมีส่วนร่วมใน การพัฒนาประเทศ โดย (๑) ภาครัฐมีขนาดที่เหมาะสม (๒) ทุกภาคส่วนมีส่วนร่วมในการพัฒนาประเทศ และ (๓) ส่งเสริมการกระจายอำนาจและสนับสนุนบทบาทชุมชนท้องถิ่นให้องค์กรปกครองส่วนท้องถิ่นเป็น หน่วยงานที่มีสมรรถนะสูง ตั้งอยู่บนหลักธรรมาภิบาล

๔. ภาครัฐมีความทันสมัย โดย (๑) องค์กรภาครัฐมีความยืดหยุ่นเหมาะสมกับบริบทการพัฒนา ประเทศ และ (๒) พัฒนาและปรับระบบวิธีการปฏิบัติราชการให้ทันสมัย

๕. บุคลากรภาครัฐเป็นคนดีและเก่ง ยึดหลักคุณธรรม จริยธรรม มีจิตสำนึกมีความสามารถสูง มุ่งมั่น และเป็นมืออาชีพ โดย (๑) ภาครัฐมีการบริหารกำลังคนที่มีความคล่องตัว ยึดระบบคุณธรรม และ (๒) บุคลากรภาครัฐยึดค่านิยมในการทำงานเพื่อประชาชน มีคุณธรรม และมีการพัฒนาตามเส้นทางความก้าวหน้า ในอาชีพ

๖. ภาครัฐมีความโปร่งใส ปลอดการทุจริตและประพฤติมิชอบ โดย (๑) ประชาชนและภาคีต่าง ๆ ในสังคมร่วมมือกันในการป้องกันการทุจริตและประพฤติมิชอบ (๒) บุคลากรภาครัฐยึดมั่นในหลักคุณธรรม จริยธรรมและความซื่อสัตย์สุจริต (๓) การปราบปรามการทุจริตประพฤติมิชอบมีประสิทธิภาพมีความเด็ดขาด เป็นธรรมและตรวจสอบได้ และ (๔) การบริหารจัดการการป้องกันและปราบปรามการทุจริตอย่างเป็นระบบ แบบบูรณาการ

๗. กฎหมายมีความสอดคล้องเหมาะสมกับบริบทต่าง ๆ และมีเท่าที่จำเป็น โดย (๑) ภาครัฐจัดให้มี กฎหมายที่สอดคล้องและเหมาะสมกับบริบทต่าง ๆ ที่เปลี่ยนแปลง (๒) มีกฎหมายเท่าที่จำเป็น และ (๓) การ บังคับใช้กฎหมายอย่างมีประสิทธิภาพ เท่าเทียม มีการเสริมสร้างประสิทธิภาพการใช้กฎหมาย

๘. กระบวนการยุติธรรมเคารพสิทธิมนุษยชนและปฏิบัติต่อประชาชนโดยเสมอภาค โดย (๑) บุคลากรและหน่วยงานในกระบวนการยุติธรรมเคารพและยึดมั่น ในหลักประชาธิปไตย เคารพศักดิ์ศรีความเป็น มนุษย์ที่พึงได้รับการปฏิบัติอย่างเท่าเทียม (๒) ทุกหน่วยงานในกระบวนการยุติธรรม มีบทบาทเชิงรุกร่วมกันใน ทุกขั้นตอนของการค้นหาความจริง (๓) หน่วยงานในกระบวนการยุติธรรมทั้งทางแพ่ง อาญาและปกครองมี เป้าหมายและยุทธศาสตร์ร่วมกัน (๔) ส่งเสริมระบบยุติธรรมทางเลือกระบบยุติธรรมชุมชน และการมีส่วนร่วม ของประชาชนในกระบวนการยุติธรรม และ (๕) พัฒนามาตรการอื่นแทนโทษทางอาญา

๑.๒ แผนพัฒนาเศรษฐกิจและสังคมแห่งชาติ ฉบับที่ ๑๒ (พ.ศ. ๒๕๖๐ - ๒๕๖๔)

หลักการของแผนพัฒนาฯ ฉบับที่ ๑๒ (พ.ศ. ๒๕๖๐ - ๒๕๖๔)

๑. ยึดหลัก “ปรัชญาของเศรษฐกิจพอเพียง” อย่างต่อเนื่องจากแผนพัฒนาฯ ฉบับที่ ๙ - ๑๑
๒. คนไทยให้เป็นพลังสำคัญในการพัฒนาประเทศ โดยมีลักษณะสำคัญ ๕ ประการ ได้แก่ มีความ เชี่ยวชาญเฉพาะด้าน มีทักษะในการคิดเชิงสังเคราะห์ มีความคิดสร้างสรรค์ มีความเคารพในความแตกต่าง และมีจุดยืนทางจริยธรรม

๓. ชุมชน ภาคประชาสังคม ภาคเอกชน และภาครัฐร่วมกันพัฒนาประเทศบนหลักการ ร่วมคิด ร่วม ทำ ร่วมรับผิดชอบ และร่วมรับผลประโยชน์จากการพัฒนา

๔. มีการพัฒนาเชิงบูรณาการระหว่างหน่วยงานที่ยึดพื้นที่เป็นหลัก

๕. ปรับปรุงกฎหมายและกฎ ระเบียบต่างๆ ให้เอื้อต่อการขับเคลื่อนการพัฒนาในทุกระดับ

เป้าหมายสำคัญของแผนพัฒนาฯ ฉบับที่ ๑๒

๑. คนไทยทุกคนมีคุณภาพสามารถปรับตัวรองรับสังคมสูงวัยและบริบทการพัฒนาในอนาคต โดย

๑) ค่าดัชนีการพัฒนามนุษย์ไม่ต่ำกว่า ๐.๘ คะแนน

๒) IQ เฉลี่ยไม่ต่ำกว่าเกณฑ์มาตรฐาน ๑๐๐

๓) ร้อยละ ๗๐ ของเด็กไทยมีคะแนน EQ ไม่ต่ำกว่าเกณฑ์มาตรฐาน

๔) ผลคะแนนสอบ PISA ในแต่ละวิชาไม่ต่ำกว่า ๕๐๐

๕) สัดส่วนของผู้ผ่านการทดสอบมาตรฐานอาชีพและมาตรฐานฝีมือแรงงานเพิ่มขึ้น

๒. สังคมมีความเหลื่อมล้ำน้อยลง โดย

- ๑) รายได้เฉลี่ยต่อหัวของกลุ่มประชากรร้อยละ ๔๐ ที่มีรายได้ต่ำสุด เพิ่มขึ้นไม่ต่ำกว่าร้อยละ ๑๕ /ปี
- ๒) การถือครองสินทรัพย์ทางการเงินของกลุ่มประชากรร้อยละ ๔๐ ที่มีรายได้ต่ำสุดเพิ่มขึ้น
- ๓) สัดส่วนประชากรที่อยู่ใต้เส้นความยากจนลดลงเหลือร้อยละ ๗.๔

๓. มีระบบเศรษฐกิจที่เข้มแข็งและแข่งขันได้ โดย

- ๑) เศรษฐกิจขยายตัวเฉลี่ยไม่ต่ำกว่าร้อยละ ๕ โดยมีรายได้ต่อหัวเป็น ๘,๒๐๐ ดอลลาร์ สหรัฐ.
- ๒) มีอันดับความสามารถในการแข่งขันทางเศรษฐกิจของประเทศซึ่งประเมินโดย IMD ให้อยู่ในกลุ่ม ๑ ใน ๒๕ ของประเทศแรก มีรายได้จากการท่องเที่ยวไม่ต่ำกว่า ๓ ล้านล้านบาท
- ๓) เกษตรกรมีรายได้เงินสดสุทธิทางการเกษตรเพิ่มขึ้นเป็น ๕๙,๔๖๐ บาทต่อครัวเรือน
- ๔) พื้นที่การทำเกษตรอินทรีย์ที่ได้รับการรับรองมาตรฐานเพิ่มขึ้นเป็น ๕๐๐,๐๐๐ ไร่

๔. รักษาทุนทางธรรมชาติและคุณภาพสิ่งแวดล้อม เพื่อสนับสนุนการเติบโตที่เป็นมิตรกับสิ่งแวดล้อมมีความมั่นคงอาหาร พลังงาน และน้ำ โดย

- ๑) เพิ่มพื้นที่ป่าไม้ให้ได้ร้อยละ ๔๐ ของพื้นที่ประเทศ
- ๒) พื้นที่ป่าชายเลนเพิ่มจาก ๑.๕๓ เป็น ๑.๕๘ ล้านไร่
- ๓) การปล่อยก๊าซเรือนกระจกในภาคพลังงานและคมนาคมขนส่ง ลดลงไม่น้อยกว่าร้อยละ ๗

๕. มีความมั่นคงในเอกราชและอธิปไตย สังคมปลอดภัย สามัคคี สร้างภาพลักษณ์ดี และเพิ่มความเชื่อมั่นของนานาชาติต่อประเทศไทย โดย

- ๑) ความขัดแย้งทางอุดมการณ์และความคิดและปัญหาอาชญากรรมลดลง
- ๒) ประเทศไทยมีอันดับความเสี่ยงจากการก่อการร้ายต่ำกว่าอันดับที่ ๒๐ ของโลก และมีอันดับความเสี่ยงจากการโจมตีด้านไซเบอร์ไม่ต่ำกว่าอันดับที่ ๑๐ ของโลก

๖. มีระบบบริหารจัดการภาครัฐที่มีประสิทธิภาพทันสมัย โปร่งใส ตรวจสอบได้ กระจายอำนาจ และมีส่วนร่วมจากประชาชน โดย

- ๑) ประสิทธิภาพการบริหารจัดการและการให้บริการของภาครัฐ และประสิทธิภาพการประกอบธุรกิจของประเทศอยู่ในอันดับสองของอาเซียน
- ๒) คะแนนดัชนีภาพลักษณ์คอร์รัปชันให้อยู่สูงกว่าร้อยละ ๕๐

ประเด็นยุทธศาสตร์การพัฒนา

ยุทธศาสตร์ที่ ๑ การเสริมสร้างและพัฒนาศักยภาพทุนมนุษย์

แนวทางการพัฒนา

- ๑.๑ การพัฒนาศักยภาพคนทุกกลุ่มวัยให้มีทักษะและความรู้ความสามารถ
- ๑.๒ การยกระดับคุณภาพการศึกษาและสร้างสภาพแวดล้อมที่เอื้อต่อการเรียนรู้ตลอดชีวิต
- ๑.๓ การลดปัจจัยเสี่ยงทางสุขภาพและส่งเสริมให้คนมีพฤติกรรมสุขภาพที่ดี
- ๑.๔ การเสริมสร้างความอยู่ดีมีสุขของสถาบันครอบครัวในการบ่มเพาะคนให้มีคุณภาพ
- ๑.๕ การหล่อหลอมคนไทยให้มีความเป็นพลเมืองที่ดีตามบรรทัดฐานของสังคมและส่งเสริมให้ภาคธุรกิจเพื่อสังคม
- ๑.๖ การสร้างสภาพแวดล้อมและวัฒนธรรมที่เหมาะสมกับสังคมสูงวัย

ยุทธศาสตร์ที่ ๒ การสร้างความเป็นธรรมลดความเหลื่อมล้ำในสังคม

แนวทางการพัฒนา

- ๒.๑ การให้ความช่วยเหลือทางสังคมเพื่อเป็นแต้มต่อแก่กลุ่มเปราะบางประชากรร้อยละ ๔๐ ที่มีรายได้น้อย
- ๒.๒ การพัฒนาระบบฐานข้อมูลรายได้ให้ครอบคลุมประชากรทั่วประเทศ เพื่อขยายความคุ้มครองทางสังคมและการจัดสวัสดิการที่สามารถเจาะจงกลุ่มเป้าหมายได้
- ๒.๓ การเสริมสร้างศักยภาพชุมชน การพัฒนาเศรษฐกิจชุมชน และการสร้างความเข้มแข็งการเงินฐานราก
- ๒.๔ การกำหนดนโยบายการคลังเพื่อลดความเหลื่อมล้ำในสังคมและเอื้อประโยชน์ต่อกลุ่มคนที่มีรายได้น้อยให้มีประสิทธิภาพเพิ่มขึ้น
- ๒.๕ การเข้าถึงกระบวนการยุติธรรมอย่างเสมอภาค
- ๒.๖ การกระจายการให้บริการภาครัฐทั้งด้านการศึกษา สาธารณสุข โครงสร้างพื้นฐาน และการจัดสวัสดิการในภูมิภาคให้มีความครอบคลุมและทั่วถึงทั้งในเชิงปริมาณและคุณภาพ รวมทั้งการจัดสรรทรัพยากรให้มีการกระจายตัวอย่างเป็นธรรม ตลอดจนการสร้างปัจจัยแวดล้อมทางธุรกิจรวมทั้งกฎหมาย
- ๒.๗ ส่งเสริมความเท่าเทียมทางเพศและบทบาทสตรีในระดับการบริหารและการตัดสินใจทั้งในระดับชาติและระดับท้องถิ่นเพื่อสนับสนุนการพัฒนาประเทศ

ยุทธศาสตร์ที่ ๓ การสร้างความเข้มแข็งทางเศรษฐกิจและแข่งขันได้อย่างยั่งยืน

แนวทางการพัฒนา

- ๓.๑ การบริหารจัดการเศรษฐกิจส่วนรวม
- ๓.๒ การเสริมสร้างและพัฒนาขีดความสามารถในการแข่งขันของภาคการผลิตและบริการ

ยุทธศาสตร์ที่ ๔ การเติบโตที่เป็นมิตรกับสิ่งแวดล้อมเพื่อการพัฒนาอย่างยั่งยืน

แนวทางการพัฒนา

- ๔.๑ การรักษาทุนทางธรรมชาติเพื่อการพัฒนาที่ยั่งยืน
- ๔.๒ การบริหารจัดการน้ำเพื่อให้เกิดความสมดุล ยั่งยืน
- ๔.๓ แก้ไขปัญหาวิกฤตสิ่งแวดล้อม
- ๔.๔ ส่งเสริมการผลิตและการบริโภคที่เป็นมิตรกับสิ่งแวดล้อม
- ๔.๕ พัฒนาระบบการบริหารจัดการและกลไกแก้ไขปัญหาความขัดแย้งด้านทรัพยากรธรรมชาติและสิ่งแวดล้อม
- ๔.๖ สนับสนุนการลดการปล่อยก๊าซเรือนกระจก และเพิ่มขีดความสามารถในการปรับตัวต่อการเปลี่ยนแปลงสภาพภูมิอากาศ
- ๔.๗ บริหารจัดการเพื่อลดความเสี่ยงด้านภัยพิบัติ
- ๔.๘ การพัฒนาความร่วมมือด้านสิ่งแวดล้อมระหว่างประเทศ

ยุทธศาสตร์ที่ ๕ ความมั่นคง

แนวทางการพัฒนา

- ๕.๑ รักษาความมั่นคงภายใน
- ๕.๒ พัฒนาเสริมสร้างศักยภาพการป้องกันประเทศ
- ๕.๓ ป้องกันและแก้ไขปัญหาการก่อการร้าย
- ๕.๔ การส่งเสริมความร่วมมือกับต่างประเทศด้านความมั่นคง
- ๕.๕ การรักษาความมั่นคงของชาติทางทะเล
- ๕.๖ การรักษาความมั่นคงทางทรัพยากรธรรมชาติ และสิ่งแวดล้อม
- ๕.๗ การบริหารจัดการความมั่นคงเพื่อการพัฒนา

ยุทธศาสตร์ที่ ๖ การเพิ่มประสิทธิภาพการบริหารจัดการในภาครัฐและธรรมาภิบาลในสังคมไทย

แนวทางการพัฒนา

- ๖.๑ ปรับปรุงโครงสร้างหน่วยงาน บทบาท ภารกิจ และคุณภาพบุคลากรภาครัฐให้มีความโปร่งใส ทันสมัย คล่องตัว มีขนาดที่เหมาะสม เกิดความคุ้มค่า
- ๖.๒ ปรับปรุงกระบวนการงบประมาณ และสร้างกลไกในการติดตามตรวจสอบการเงินการคลังภาครัฐ
- ๖.๓ เพิ่มประสิทธิภาพและยกระดับการให้บริการสาธารณะให้ได้มาตรฐานสากล
- ๖.๔ เพิ่มประสิทธิภาพการบริหารจัดการให้แก่องค์กรปกครองส่วนท้องถิ่น
- ๖.๕ ป้องกันและปราบปรามการทุจริตและประพฤติมิชอบ
- ๖.๖ ปฏิรูปกฎหมายและกระบวนการยุติธรรมให้มีความทันสมัย เป็นธรรม และสอดคล้องกับข้อบังคับสากลหรือข้อตกลงระหว่างประเทศ

ยุทธศาสตร์ที่ ๗ การพัฒนาโครงสร้างพื้นฐานและระบบโลจิสติกส์

แนวทางการพัฒนา

- ๗.๑ การพัฒนาโครงสร้างพื้นฐานด้านคมนาคมขนส่ง
- ๗.๒ การสนับสนุนการพัฒนาระบบขนส่ง
- ๗.๓ การพัฒนาระบบโลจิสติกส์
- ๗.๔ การพัฒนาด้านพลังงาน
- ๗.๕ การพัฒนาเศรษฐกิจดิจิทัล
- ๗.๖ การพัฒนาสาธารณูปการด้านน้ำประปา

ยุทธศาสตร์ที่ ๘ วิทยาศาสตร์ เทคโนโลยี วิจัย และนวัตกรรม

แนวทางการพัฒนา

- ๘.๑ เร่งส่งเสริมให้เกิดสังคมนวัตกรรม และผลักดันงานวิจัยสู่การใช้ประโยชน์
- ๘.๒ พัฒนาสภาวะแวดล้อมของการพัฒนาวิทยาศาสตร์ เทคโนโลยี วิจัยและนวัตกรรม

ยุทธศาสตร์ที่ ๙ การพัฒนาภูมิภาค เมือง และพื้นที่เศรษฐกิจ

แนวทางการพัฒนา

๙.๑ การพัฒนาภาค (ภาคตะวันออกเฉียงเหนือ)

๑) เกษตรเพิ่มศักยภาพการผลิตสินค้าเกษตรสู่มาตรฐานเกษตรอินทรีย์และอาหารปลอดภัย

๒) อุตสาหกรรมพัฒนาอุตสาหกรรมเกษตรแปรรูปไปสู่ผลิตภัณฑ์ที่มีมูลค่าเพิ่มสูง

๓) ท่องเที่ยวพัฒนาอุตสาหกรรมเกษตรแปรรูปไปสู่ผลิตภัณฑ์ที่มีมูลค่าเพิ่มสูง

๔) น้ำเพิ่มประสิทธิภาพการบริหารจัดการน้ำเพื่อการพัฒนาที่ยั่งยืน

๕) ป่าไม้ ฟื้นฟูป่าไม้ให้อุดมสมบูรณ์และรักษาความหลากหลายทางชีวภาพในพื้นที่

ต้นน้ำ

๙.๒ การพัฒนาเมือง

จังหวัดนครราชสีมา เมืองศูนย์กลางการค้าการลงทุน การบริการสุขภาพ และศูนย์กลางการศึกษา

๙.๓ การพัฒนาพื้นที่เศรษฐกิจ

ยุทธศาสตร์ที่ ๑๐ การต่างประเทศ ประเทศเพื่อนบ้าน และภูมิภาค

แนวทางการพัฒนา

๑๐.๑ เร่งพัฒนาการเชื่อมโยงด้านการคมนาคมขนส่ง โลจิสติกส์ และโทรคมนาคม ภายใต้ความร่วมมือระดับอนุภูมิภาคและภูมิภาคอาเซียน

๑๐.๒ การพัฒนาและส่งเสริมให้ไทยเป็นฐานของการประกอบธุรกิจและการบริการและการลงทุนที่มีสมรรถนะสูงและเป็นที่ยอมรับในภูมิภาค

๑๐.๓ การส่งเสริมการลงทุนไทยในต่างประเทศ (Outward investment) เพื่อขยายฐานการผลิตการค้า/การบริการ ของผู้ประกอบการไทยสร้างผลตอบแทนจากเงินลงทุนและ Know how ของไทย และพัฒนาประเทศไทยไปสู่การเป็นชาติการค้า (Trading Nation)

๑๐.๔ มุ่งเปิดประตูการค้าและพัฒนาความร่วมมือกับประเทศเพื่อนบ้านในลักษณะหุ้นส่วนทางยุทธศาสตร์ทั้งในระดับอนุภูมิภาค และภูมิภาคที่มีความเสมอภาคกัน

๑๐.๕ การสร้างความเป็นหุ้นส่วนการพัฒนา กับประเทศในอนุภูมิภาค ภูมิภาค และนานาชาติต่างประเทศ

๑๐.๖ บูรณาการความร่วมมือของหน่วยงานต่างๆ ภายในประเทศและภารกิจด้านการต่างประเทศ

๑๐.๗ การเข้าร่วมเป็นภาคีความร่วมมือระหว่างประเทศระหว่างภูมิภาค โดยมีบทบาทที่สร้างสรรค์เพื่อเป็นทางเลือกในการดำเนินนโยบายระหว่างประเทศในเวทีโลก เพื่อรักษาสมดุลในปฏิสัมพันธ์ระหว่างไทยและมหาอำนาจต่างๆ ทั้งในระดับโลกและภูมิภาค

๑๐.๘ ส่งเสริมความร่วมมือกับภูมิภาคและนานาชาติในการสร้างความมั่นคง

๑.๓ แผนพัฒนาภาค/แผนพัฒนากลุ่มจังหวัด/แผนพัฒนาจังหวัด

๑.๓.๑ แผนพัฒนาภาคตะวันออกเฉียงเหนือ

ยุทธศาสตร์ภาคตะวันออกเฉียงเหนือ

แนวคิดและทิศทางการพัฒนา

ภาคตะวันออกเฉียงเหนือมีปัญหาพื้นฐานด้านการขาดแคลนน้ำ ดินคุณภาพต่ำ ประสบอุทกภัยและภัยแล้งซ้ำซาก คนมีปัญหาทั้งในด้านความยากจน และมีปัญหาภาวะทุพโภชนาการ แต่มีความพร้อมด้านสถาบันการศึกษาและสถาบันวิจัย ดังนั้น การพัฒนาเศรษฐกิจและสังคมภาคตะวันออกเฉียงเหนือไปสู่ความ “มั่นคง มั่งคั่ง ยั่งยืน” จำเป็นจะต้องแก้ไขปัญหาพื้นฐานควบคู่ไปกับการพัฒนาการวิจัยเพื่อใช้ความรู้ เทคโนโลยี นวัตกรรม และความคิดสร้างสรรค์ในการเสริมสร้างความเข้มแข็งของเศรษฐกิจภายในภาคให้มีการเจริญเติบโตได้อย่างเต็มศักยภาพ พร้อมทั้งแสวงหาโอกาสการนำความรู้ ทักษะ เทคโนโลยีและนวัตกรรมจากภายนอกมาช่วยขับเคลื่อน โดยการใช้ประโยชน์จากโครงการพัฒนาโครงสร้างพื้นฐานด้านคมนาคมขนส่งขนาดใหญ่ที่เชื่อมโยงภาคตะวันออกเฉียงเหนือกับโครงข่ายระบบการคมนาคมขนส่งและพื้นที่เศรษฐกิจหลักของประเทศ รวมทั้งการใช้ประโยชน์จากการเชื่อมโยงและข้อตกลงกับประเทศเพื่อนบ้านในกลุ่มอนุภูมิภาคแม่น้ำโขงที่กำลังมีการเจริญเติบโตอย่างรวดเร็วมาเสริมสร้างกิจกรรมการพัฒนาใหม่ ๆ ให้แก่ภาคเพื่อให้มีอัตราการเติบโตที่สูงเพียงพอต่อการลดความเหลื่อมล้ำกับพื้นที่ส่วนอื่น ๆ ของประเทศได้ในระยะยาว

๑. เป้าหมายเชิงยุทธศาสตร์ : พัฒนาอีสานสู่มิติใหม่ให้เป็น “ศูนย์กลางเศรษฐกิจของอนุภูมิภาคแม่น้ำโขง”

๒. วัตถุประสงค์

๘.๒.๑ เพื่อแก้ปัญหาปัจจัยพื้นฐานด้านน้ำและดิน ให้เอื้อต่อการประกอบอาชีพ การดำรงชีพ และการพัฒนาเศรษฐกิจของภาค

๘.๒.๒ เพื่อดูแลช่วยเหลือคนจน ผู้ด้อยโอกาส และผู้สูงอายุ ให้มีคุณภาพชีวิตที่ดี พึ่งพาตนเอง พึ่งพาครอบครัว และพึ่งพากันในชุมชนได้

๘.๒.๓ เพื่อยกระดับการผลิตและการสร้างมูลค่าเพิ่มโดยใช้ความรู้ เทคโนโลยี และนวัตกรรม สนับสนุนให้การเติบโตทางเศรษฐกิจของภาคไม่ต่ำกว่าระดับประเทศ

๘.๒.๔ เพื่อเชื่อมโยงห่วงโซ่มูลค่าของระบบเศรษฐกิจภาคเข้ากับระบบเศรษฐกิจของประเทศ และภูมิภาคเอเชียตะวันออกเฉียงใต้

๘.๒.๕ เพื่อพัฒนาภาคตะวันออกเฉียงเหนือเป็นศูนย์กลางเศรษฐกิจของอนุภูมิภาคแม่น้ำโขงและมีบทบาทสนับสนุนประเทศเป็นศูนย์กลางภูมิภาคเอเชียตะวันออกเฉียงใต้

๓. เป้าหมาย

๘.๓.๑ อัตราการเจริญเติบโตทางเศรษฐกิจของภาคตะวันออกเฉียงเหนือขยายตัวเพิ่มขึ้น

๘.๓.๒ สัมประสิทธิ์ความไม่เสมอภาค (Gini Coefficient) ในการกระจายรายได้ภาคตะวันออกเฉียงเหนือลดลง

๔. ตัวชี้วัดและค่าเป้าหมาย

ตัวชี้วัด	ค่าฐาน	เป้าหมาย				
		๒๕๖๒	๒๕๖๓	๒๕๖๔	๒๕๖๕	๒๕๖๒-๒๕๖๕
อัตราการเจริญเติบโตทางเศรษฐกิจของภาคตะวันออกเฉียงเหนือ	๘๙๒,๖๗๖ ล้านบาท (ปี ๒๕๕๙)	ขยายตัว ไม่ต่ำกว่า ร้อยละ ๓.๕	ขยายตัว ไม่ต่ำกว่า ร้อยละ ๓.๕	ขยายตัว ไม่ต่ำกว่า ร้อยละ ๓.๕	ขยายตัว ไม่ต่ำกว่า ร้อยละ ๓.๕	ขยายตัวเฉลี่ย ร้อยละ ๓.๕ ต่อปี
สัมประสิทธิ์ความไม่เสมอภาค (Gini Coefficient) ในการกระจายรายได้ภาคตะวันออกเฉียงเหนือ	๐.๔๔๖ (ปี ๒๕๖๐)	ลดลงต่ำกว่า ๐.๔๔๖	ลดลงต่ำกว่า ๐.๔๔๖	ลดลงต่ำกว่า ๐.๔๔๖	ลดลงต่ำกว่า ๐.๔๔๖	ลดลงต่ำกว่า ๐.๔๔๖

๕. ยุทธศาสตร์การพัฒนา

๕.๑ ยุทธศาสตร์ที่ ๑ บริหารจัดการน้ำให้เพียงพอต่อการพัฒนาเศรษฐกิจและคุณภาพชีวิตอย่างยั่งยืน

ตัวชี้วัดและค่าเป้าหมาย

ตัวชี้วัด	ค่าฐานปี ๒๕๕๙	เป้าหมาย				
		๒๕๖๒	๒๕๖๓	๒๕๖๔	๒๕๖๕	๒๕๖๒-๒๕๖๕
พื้นที่ชลประทานภาคตะวันออกเฉียงเหนือ	๖.๙๑ ล้านไร่	เพิ่มขึ้น ๑๒๐,๐๐๐ ไร่	เพิ่มขึ้น ๑๒๐,๐๐๐ ไร่	เพิ่มขึ้น ๑๒๐,๐๐๐ ไร่	เพิ่มขึ้น ๑๒๐,๐๐๐ ไร่	เพิ่มขึ้น ๔๘๐,๐๐๐ ไร่

แนวทางการพัฒนา

- ๑) พัฒนาแหล่งน้ำเดิมและแหล่งน้ำธรรมชาติ เพื่อเพิ่มประสิทธิภาพการกักเก็บน้ำโดยการปรับปรุงอ่างเก็บน้ำ หนอง ฝายและพื้นที่ชุ่มน้ำที่มีอยู่เดิม และพัฒนาแหล่งน้ำธรรมชาติให้สามารถเพิ่มปริมาณการกักเก็บ รวมทั้งพัฒนาแหล่งน้ำใต้ดินตามความเหมาะสมของพื้นที่โดยไม่ให้เกิดผลกระทบจากดินเค็ม สร้างแหล่งกักเก็บ (แก้มลิง) อ่างเก็บน้ำ ฝาย และแหล่งน้ำขนาดเล็กในพื้นที่ที่เหมาะสมในพื้นที่การเกษตร
- ๒) พัฒนาแหล่งน้ำใหม่ในพื้นที่ลุ่มน้ำโขง ชี มูล โดยศึกษา สำรวจ และจัดหาพื้นที่เพื่อพัฒนาแหล่งน้ำ ตลอดจนการผันน้ำระหว่างลุ่มน้ำ แม่น้ำในภาคและระหว่างภาค
- ๓) พัฒนาระบบส่งและกระจายน้ำ เช่น ระบบสูบน้ำ อาคารบังคับน้ำ คลองส่งน้ำ เป็นต้น
- ๔) บริหารจัดการน้ำแบบบูรณาการเชิงลุ่มน้ำทั้งระบบ โดยดำเนินการในระดับลุ่มน้ำให้มีความสมดุลระหว่างการใช้ทุกกิจกรรมกับปริมาณน้ำต้นทุน ส่งเสริมการมีส่วนร่วมของผู้เกี่ยวข้องทุกภาคส่วน และมีการจัดทำแผนบริหารจัดการน้ำทั้งในระยะเร่งด่วนและระยะยาวเพื่อป้องกันความเสียหายจากอุทกภัยและภัยแล้ง

๕.๒ ยุทธศาสตร์ที่ ๒ แก้ปัญหาความยากจนและพัฒนาคุณภาพชีวิตผู้มีรายได้น้อยเพื่อลดความเหลื่อมล้ำทางสังคม

ตัวชี้วัดและค่าเป้าหมาย

ตัวชี้วัด	ค่าฐานปี ๒๕๕๙	เป้าหมาย				
		๒๕๖๒	๒๕๖๓	๒๕๖๔	๒๕๖๕	๒๕๖๒-๒๕๖๕
สัดส่วนคนจนภาคตะวันออกเฉียงเหนือ	ร้อยละ ๑๓.๐	ลดลงเหลือ ร้อยละ ๑๒.๒	ลดลงเหลือ ร้อยละ ๑๑.๕	ลดลงเหลือ ร้อยละ ๑๐.๘	ลดลงเหลือ ร้อยละ ๑๐	ลดลงเหลือ ร้อยละ ๑๐

แนวทางการพัฒนา

๑) พัฒนาอาชีพและรายได้ของผู้มีรายได้น้อย โดยสร้างโอกาสให้กลุ่มผู้มีรายได้น้อยมีที่ดินทำกินของตนเอง ส่งเสริมการมีอาชีพ สนับสนุนปัจจัยการผลิตและแหล่งเงินทุนในการประกอบอาชีพยกระดับฝีมือและอบรมให้ความรู้ เพื่อให้มีรายได้เสริมและเกิดความมั่นคงทางรายได้ตามแนวทางกาฬสินธุ์โมเดล และหนองบัวลำภูโมเดล

๒) พัฒนาคุณภาพชีวิตและจัดสวัสดิการให้แก่ผู้สูงอายุ ผู้พิการ และผู้ด้อยโอกาสโดยเพิ่มสวัสดิการทางด้านสังคมให้กับกลุ่มผู้พิการ ผู้ด้อยโอกาส และผู้สูงอายุ ส่งเสริมการมีส่วนร่วมของชุมชนในการดูแลผู้พิการและผู้สูงอายุ และสนับสนุนการออมเพื่อสร้างความมั่นคงทางรายได้ และพึ่งพาตนเองได้ในบั้นปลายชีวิต ยกกระดับสถานพยาบาลชุมชนในพื้นที่ห่างไกลให้ได้มาตรฐาน และใช้ประโยชน์จากระบบสื่อสารทางอินเทอร์เน็ตเชื่อมโยงโรงพยาบาลขนาดใหญ่ให้สามารถดูแลผู้ป่วยและผู้สูงอายุ

๓) พัฒนาความรู้ ทักษะอาชีพ และการเรียนรู้ตลอดชีวิต โดยกระจายการบริการด้านการศึกษาที่มีคุณภาพให้มีความเท่าเทียมระหว่างพื้นที่ เพื่อพัฒนาทักษะให้สามารถประกอบอาชีพและมีรายได้ตามศักยภาพของแต่ละบุคคล ปรับปรุงแหล่งเรียนรู้ในชุมชนและส่งเสริมให้มีระบบการจัดการความรู้ ภูมิปัญญาท้องถิ่น ส่งเสริมให้สถาบันทางสังคมบูรณาการร่วมกันระหว่าง “ครอบครัว ชุมชน ศาสนา การศึกษา สื่อและภาคเอกชน” ในการหล่อหลอม ปลูกฝังค่านิยม วัฒนธรรมให้คนไทยดำเนินชีวิตที่ยึดมั่นในคุณธรรม จริยธรรม มีวินัย มีจิตสาธารณะ จิตอาสา และมีความรับผิดชอบต่อส่วนรวม

๔) พัฒนาระบบการป้องกันและควบคุมโรคเฉพาะถิ่น แก้ปัญหาโรคพยาธิใบไม้ตับในพื้นที่เสี่ยง อาทิ จังหวัดขอนแก่น สกลนคร ร้อยเอ็ด หนองบัวลำภู กาฬสินธุ์ อานาจเจริญ มหาสารคาม อุดรธานี นครพนม และยโสธร โดยส่งเสริมการเรียนรู้ในการป้องกันโรคพยาธิใบไม้ตับให้แก่ประชาชนทั้งในชุมชนและเยาวชนในสถานศึกษา ปรับเปลี่ยนพฤติกรรมและค่านิยมในการบริโภคอาหารปรุงสุกจากปลาน้ำจืดมีเกล็ด กำจัดสิ่งปฏิกูลจากชุมชนบริเวณรอบแหล่งน้ำอย่างถูกหลักสุขาภิบาล สร้างเครือข่ายโรงพยาบาลในการคัดกรอง เฝ้าระวัง วินิจฉัยและรักษาโรคพยาธิใบไม้ตับและผู้ป่วยมะเร็งท่อน้ำดี พร้อมทั้งพัฒนาระบบคัดกรองกลุ่มเสี่ยงและระบบฐานข้อมูลเพื่อติดตามการทำงาน

๕) พัฒนาโภชนาการแม่และเด็ก โดยส่งเสริมการบริโภคไอโอดีนและให้ความรู้แก่พ่อแม่หรือผู้ดูแลเด็กในด้านโภชนาการที่เหมาะสม ตั้งแต่เริ่มตั้งครรภ์ และวิธีการเลี้ยงดูเด็กที่เหมาะสมเพื่อกระตุ้นการพัฒนาเด็กในช่วง ๐-๓ ปีแรก และยกระดับศูนย์พัฒนาเด็กเล็กในชุมชนและพื้นที่ห่างไกลให้ได้มาตรฐาน เพื่อเสริมสร้างศักยภาพเด็กก่อนวัยเรียน ให้มีพัฒนาการความพร้อมทั้งทักษะสมอง ร่างกาย และสังคม

๖) อำนวยความยุติธรรม ลดความเหลื่อมล้ำ โดยยกระดับการให้ความช่วยเหลือผู้มีรายได้น้อยและผู้ด้อยโอกาสด้านกฎหมายและคดีความ บูรณาการการทำงานร่วมกันระหว่างหน่วยงานภาครัฐและ

เครือข่ายภาคประชาชนในการแก้ไขข้อพิพาทในชุมชนโดยสันติวิธี และสร้างการรับรู้กฎหมายเพื่อสร้าง
ภูมิคุ้มกันในการปกป้องตนเองไม่ให้ตกเป็นเหยื่อ

๕.๓ ยุทธศาสตร์ที่ ๓ สร้างความเข้มแข็งของฐานเศรษฐกิจภายในควบคู่กับการแก้ปัญหา ทรัพยากรธรรมชาติและสิ่งแวดล้อม

ตัวชี้วัดและค่าเป้าหมาย

ตัวชี้วัด	ค่าฐาน ปี ๒๕๕๙	เป้าหมาย				
		๒๕๖๒	๒๕๖๓	๒๕๖๔	๒๕๖๕	๒๕๖๒-๒๕๖๕
อัตราการขยายตัว การผลิตภาคเกษตร ภาคตะวันออกเฉียง เหนือ	๑๔๕,๕๓๘ ล้านบาท	ขยายตัว ไม่ต่ำกว่า ร้อยละ ๑.๕	ขยายตัว ไม่ต่ำกว่า ร้อยละ ๑.๕	ขยายตัว ไม่ต่ำกว่า ร้อยละ ๑.๕	ขยายตัว ไม่ต่ำกว่า ร้อยละ ๑.๕	ขยายตัวเฉลี่ย ร้อยละ ๑.๕ ต่อปี
สัดส่วนพื้นที่ป่าไม้ ต่อพื้นที่ภาค ตะวันออกเฉียงเหนือ	๑๕.๖๕ ล้าน ไร่ สัดส่วน ร้อยละ ๑๔.๕ ต่อ พื้นที่ภาค	ไม่ต่ำกว่า ร้อยละ ๑๕.๐ ต่อ พื้นที่ภาค	ไม่ต่ำกว่า ร้อยละ ๑๕.๐ ต่อ พื้นที่ภาค	ไม่ต่ำกว่า ร้อยละ ๑๕.๐ ต่อ พื้นที่ภาค	ไม่ต่ำกว่า ร้อยละ ๑๕.๐ ต่อ พื้นที่ภาค	สัดส่วน ไม่ต่ำกว่า ร้อยละ ๑๕.๐ ต่อพื้นที่ภาค

แนวทางการพัฒนา

๑) พัฒนาอาชีพและรายได้ของเกษตรกร โดยสร้างความมั่นคงของเกษตรกรรายย่อยโดยยึด
หลักปรัชญาของเศรษฐกิจพอเพียง เกษตรทฤษฎีใหม่ เกษตรทางเลือก เกษตรกรรมยั่งยืน เกษตรแปลงใหญ่
เกษตร อุตสาหกรรมพื้นถิ่น เกษตรปลอดภัย เกษตรชีวภาพ เกษตรแปรรูป เกษตรอัจฉริยะ และระบบนิเวศการ
พัฒนาการเกษตร สนับสนุนการรวมกลุ่มเกษตรกร พัฒนาความเข้มแข็งขององค์กรและสถาบันเกษตรกรพัฒนา
เครือข่ายวิสาหกิจชุมชนหรือสหกรณ์การเกษตร พัฒนาเกษตรกรรุ่นใหม่ให้เป็นมืออาชีพ สนับสนุนการเข้าถึง
แหล่งเงินทุนที่เป็นธรรม

๒) พัฒนาพื้นที่ทุ่งกุลาร้องไห้ให้เป็นแหล่งผลิตข้าวหอมมะลิคุณภาพสูง ในพื้นที่จังหวัด ยโสธร
สุรินทร์ ร้อยเอ็ด มหาสารคาม และศรีสะเกษ รวมทั้งพื้นที่ที่มีศักยภาพอื่น ๆ โดยปรับกระบวนการผลิตให้อยู่
ภายใต้มาตรฐานเกษตรปลอดภัย พัฒนาห่วงโซ่เกษตรอินทรีย์ให้ครอบคลุมทุกขั้นตอนการผลิต พร้อมทั้งขยาย
พื้นที่เกษตรอินทรีย์ โดยส่งเสริมการผลิตและแปรรูปโดยใช้นวัตกรรม การยกระดับราคาสินค้าเกษตรอินทรีย์ให้
แตกต่างจากสินค้าเกษตรที่ใช้สารเคมี และการพัฒนาระบบการรับรองมาตรฐานเกษตรอินทรีย์ การส่งเสริม
กระบวนการตรวจรับรองแบบมีส่วนร่วมในการตรวจสอบกันเองของสมาชิกกลุ่มผู้ผลิตและชุมชน รวมทั้งการ
จัดทำเงื่อนไขระบบเกษตรอินทรีย์อย่างเป็นรูปธรรม โดยนำร่องในพื้นที่ที่มีความพร้อมและเหมาะสม และ
เชื่อมโยงไปสู่การท่องเที่ยวเชิงเกษตรหรือการท่องเที่ยววิถีไทยเพื่อขยายฐานรายได้ พร้อมทั้งจัดทำฐานข้อมูล
เกษตรอินทรีย์ เพื่อเป็นข้อมูลในการวางแผนการผลิตที่เหมาะสม สนับสนุนการวิจัยและพัฒนานวัตกรรมใหม่ ๆ
ให้ตอบสนองตลาดสินค้าเพื่อสุขภาพและการส่งออก จัดตั้งกองทุนเกษตรอินทรีย์ ตลอดจนมาตรการส่งเสริม
ตลาดสีเขียวในชุมชนและท้องถิ่น ส่งเสริมเกษตรกรและกลุ่มเกษตรกรจำหน่ายสินค้าผ่านช่องทางพาณิชย์
อิเล็กทรอนิกส์ (E-Commerce) ทั้งภายในประเทศและต่างประเทศ

๓) ส่งเสริมการปรับเปลี่ยนไปสู่สินค้าเกษตรชนิดใหม่ตามศักยภาพของพื้นที่ (Zoning) และความต้องการตลาด โดยส่งเสริมการปลูกพืชผัก ผลไม้ และไม้ดอก ในพื้นที่จังหวัดเลย หนองคาย บึงกาฬ นครพนม ศรีสะเกษ และอุบลราชธานี โดยสนับสนุนการปรับปรุงพัฒนาพันธุ์ การตรวจรับรองมาตรฐานสินค้าเกษตร การประชาสัมพันธ์และการจัดตั้งตลาดกลาง รวมทั้งส่งเสริมการปลูกพืชสมุนไพรสำคัญที่เป็นสารตั้งต้นในการแปรรูปผลิตภัณฑ์ ในพื้นที่จังหวัดสกลนคร มหาสารคาม เลย อำนาจเจริญ และอุบลราชธานี ให้มีปริมาณมากพอและมีคุณภาพตามระบบมาตรฐานการเกษตรตามความต้องการของตลาดทั้งในและต่างประเทศ และจัดทำฐานข้อมูลพื้นที่ปลูกพืชสมุนไพรเพื่อการบริหารจัดการ และส่งเสริมการเลี้ยงโคเนื้อคุณภาพสูงในพื้นที่จังหวัดสกลนคร มุกดาหาร นครพนม นครราชสีมา สุรินทร์ ชัยภูมิ บุรีรัมย์ และอุบลราชธานี และโคนมในพื้นที่จังหวัดนครราชสีมา ขอนแก่น โดยสนับสนุนการปรับปรุงพันธุ์ ส่งเสริมการปลูกแปลงหญ้าและปรับปรุงคุณภาพอาหารสัตว์ พัฒนาเทคโนโลยีการเลี้ยงและทักษะเกษตรกร รวมทั้งการจัดระบบมาตรฐานโรงฆ่าสัตว์ให้ได้มาตรฐานอุตสาหกรรม (GMP) และเพิ่มช่องทางการจำหน่ายและขยายตลาดไปสู่อาเซียน

๔) ส่งเสริมและพัฒนาเศรษฐกิจฐานชีวภาพ (Bio Economy) ให้เป็นฐานรายได้ใหม่ที่สำคัญของภาค โดยมุ่งลงทุนสร้างเศรษฐกิจบนฐานของการวิจัยและนวัตกรรมระดับสูง ในลักษณะสหวิทยาการที่ใช้ทรัพยากรฐานชีวภาพ (พืช สัตว์ จุลินทรีย์) รวมถึงวัสดุเหลือทิ้งทางการเกษตร ของเสียและน้ำเสียจากโรงงานอุตสาหกรรม ฟาร์มปศุสัตว์ และชุมชน พัฒนาต่อยอดเป็นผลิตภัณฑ์ชีวภาพที่มีมูลค่าสูง ก่อให้เกิดความก้าวหน้าและนวัตกรรมในมิติใหม่ๆ ที่ส่งผลต่อการปฏิรูปภาคเกษตร อาหาร สาธารณสุขและการแพทย์ พลังงาน อุตสาหกรรมเคมี และภาคสังคม โดยพัฒนาให้นครราชสีมา ขอนแก่น อุบลราชธานี และสกลนคร เป็นศูนย์กลางอุตสาหกรรมเกษตรแปรรูปและอาหารแบบครบวงจร ส่งเสริมการแปรรูปสมุนไพรในพื้นที่จังหวัดสกลนคร มหาสารคาม สุรินทร์ อำนาจเจริญ และอุบลราชธานี โดยพัฒนาเทคโนโลยีการผลิตให้ได้มาตรฐาน GMP พัฒนาระบบรับรองผลิตภัณฑ์สมุนไพรและสร้างแบรนด์เพื่อเพิ่มขีดความสามารถในการแข่งขันและส่งออก ส่งเสริมอุตสาหกรรมใหม่และธุรกิจแนวใหม่ในพื้นที่กลุ่มจังหวัดภาคตะวันออกเฉียงเหนือตอนกลาง กลุ่มจังหวัดภาคตะวันออกเฉียงเหนือตอนล่าง ๑ และตอนล่าง ๒ ด้วยการพัฒนาต่อยอดจากวัตถุดิบและของเหลือทิ้งทางการเกษตร/อุตสาหกรรม และฐานความหลากหลายทางชีวภาพไปสู่ผลิตภัณฑ์มูลค่าสูง เช่น ชีวเภสัชภัณฑ์ อาหาร อาหารสัตว์ในอนาคต โปรตีนทางเลือก ผลิตภัณฑ์อินทรีย์ พลาสติกชีวภาพ (bio-plastic) สารสกัดจากพืชมูลค่าสูง เอนไซม์หรืออาหารเสริมสุขภาพจากจุลินทรีย์ เป็นต้น รวมทั้งสร้างความมั่นคงทางพลังงานระดับชุมชน จากการนำวัตถุดิบในชุมชน ของเหลือทิ้งทางการเกษตร ขยะครัวเรือนมาผลิตเป็นพลังงานเพื่อใช้ภายในครัวเรือนหรือชุมชน และส่งเสริมการใช้พลังงานหมุนเวียนในระดับชุมชน

๕) ส่งเสริมและสนับสนุนธุรกิจ SMEs ธุรกิจ Startup และวิสาหกิจชุมชน ผลิตสินค้าอุปโภคบริโภค ในพื้นที่เชื่อมโยงระเบียงเศรษฐกิจแนวตะวันออก-ตะวันตก ได้แก่ จังหวัดชัยภูมิ ขอนแก่น กาฬสินธุ์ ร้อยเอ็ด มุกดาหาร เพื่อการส่งออกสู่ประเทศเพื่อนบ้าน โดยเน้นอุตสาหกรรมสีเขียวและการใช้วัตถุดิบในพื้นที่ พัฒนาผู้ประกอบการ รวมทั้งสนับสนุนความรู้ด้านกฎ ระเบียบที่เกี่ยวข้อง ส่งเสริมการเข้าถึงแหล่งเงินทุนที่เป็นธรรม การพัฒนาช่องทางการตลาดในต้นทุนที่ต่ำโดยใช้เทคโนโลยีสารสนเทศ เช่น E-Commerce, E-Marketing เป็นต้น

๖) ยกกระดับมาตรฐานสินค้ากลุ่มผ้าไหม ผ้าฝ้าย ผ้าย้อมคราม และส่งเสริมพื้นที่ที่มีศักยภาพให้ก้าวไปสู่การเป็นศูนย์กลางแฟชั่นในระดับภูมิภาค อาทิ กาฬสินธุ์ ขอนแก่น ชัยภูมิ นครราชสีมา สุรินทร์ และสกลนคร เป็นต้น โดยส่งเสริมการพัฒนาคุณภาพสินค้า การออกแบบ และตราสัญลักษณ์ พัฒนาเทคโนโลยีและงานศึกษาวิจัยสร้างนวัตกรรมเพิ่มมูลค่า พร้อมทั้งพัฒนาและยกระดับผลิตภัณฑ์ชุมชนอื่นๆ ยกกระดับผู้ประกอบการและนักออกแบบรุ่นใหม่ ให้มีทักษะ มีความรู้ความสามารถทั้งการออกแบบและการจัดการ เพื่อให้สินค้ามีความหลากหลายและทันสมัย สร้างความเชื่อมโยงระหว่างวิสาหกิจชุมชนและวิสาหกิจขนาดกลางและขนาดย่อมกับภาคอุตสาหกรรม และส่งเสริมการจับคู่ธุรกิจเพื่อสร้างโอกาสทางธุรกิจ

๗) พัฒนาเมืองศูนย์กลางจังหวัดเป็นเมืองน่าอยู่ โดยจัดระบบสาธารณูปโภคสาธารณูปการที่มีคุณภาพและให้เพียงพอต่อความต้องการของประชาชนและกิจกรรมเศรษฐกิจในเมือง จัดระบบบริการสังคมที่ได้มาตรฐาน ที่อยู่อาศัยของผู้มีรายได้น้อย ให้ความสำคัญต่อการผังเมือง การเพิ่มพื้นที่สีเขียว ความสะอาด และดูแลความปลอดภัยของประชาชน และรักษาความสมดุลของระบบนิเวศ มุ่งเน้นการเพิ่มประสิทธิภาพการใช้พลังงาน และสนับสนุนพลังงานสะอาด

๘) อนุรักษ์และส่งเสริมการฟื้นฟูทรัพยากรป่าไม้ให้คงความอุดมสมบูรณ์และรักษาความหลากหลายทางชีวภาพของพื้นที่ต้นน้ำและป่าธรรมชาติที่สำคัญ ในพื้นที่จังหวัดเลย อุดรธานี สกลนคร ชัยภูมิ นครราชสีมา บุรีรัมย์ สุรินทร์ และศรีสะเกษ โดยกำหนดและทำเครื่องหมายแนวเขตพื้นที่ป่าอนุรักษ์และพื้นที่ป่านอกเขตอนุรักษ์ให้ชัดเจน ส่งเสริมประชาชนมีส่วนร่วมในการฟื้นฟู ปลูกป่า และป้องกันการบุกรุก เพื่อรักษาพื้นที่ป่าต้นน้ำและป้องกันการชะล้างพังทลายของดินรวมถึงการอนุรักษ์พื้นที่ชุ่มน้ำ

๙) ส่งเสริมและสนับสนุนการศึกษาวิจัยเพื่อพัฒนาความรู้ เทคโนโลยี นวัตกรรมและความคิดสร้างสรรค์ ในการพัฒนาภาค โดยใช้ประโยชน์จากสถาบันการศึกษา หน่วยงานด้านการวิจัยพัฒนาที่กระจายตัวอยู่ในพื้นที่ สร้างความเชื่อมโยงสถาบันการศึกษา และภาคเอกชนเพื่อพัฒนาเครือข่ายของอุตสาหกรรมในลักษณะ คลัสเตอร์ สนับสนุนสถาบันการศึกษาหรือสถาบันวิจัย ให้มีความพร้อมด้านโครงสร้างพื้นฐานและบุคลากรด้านวิทยาศาสตร์ เทคโนโลยี และนวัตกรรม ส่งเสริมและสนับสนุนการวิจัยในชั้นประยุกต์และทดลองเพิ่มขึ้น ทั้งการจัดทำผลิตภัณฑ์ต้นแบบ การทำวิจัยตลาด การทดสอบผลิตภัณฑ์ และโรงงานนำร่องเพื่อให้สามารถแปลงงานวิจัยไปสู่การใช้ประโยชน์ในเชิงพาณิชย์ได้อย่างเป็นรูปธรรมมากขึ้น

๕.๔ ยุทธศาสตร์ที่ ๔ พัฒนาการท่องเที่ยวเชิงบูรณาการ

ตัวชี้วัดและค่าเป้าหมาย

ตัวชี้วัด	ค่าฐานปี ๒๕๕๙	เป้าหมาย				
		๒๕๖๒	๒๕๖๓	๒๕๖๔	๒๕๖๕	๒๕๖๒-๒๕๖๕
รายได้การท่องเที่ยวภาคตะวันออกเฉียงเหนือ	๗๓,๘๙๓ ล้านบาท	ขยายตัวไม่ต่ำกว่าร้อยละ ๑๐.๐	ขยายตัวไม่ต่ำกว่าร้อยละ ๑๐.๐	ขยายตัวไม่ต่ำกว่าร้อยละ ๑๐.๐	ขยายตัวไม่ต่ำกว่าร้อยละ ๑๐.๐	ขยายตัวเฉลี่ยร้อยละ ๑๐.๐ ต่อปี

แนวทางการพัฒนา

๑) พัฒนาและส่งเสริมการท่องเที่ยวเชิงประเพณีวัฒนธรรมในทุกพื้นที่ โดยส่งเสริมชุมชนในการสร้างสรรคกิจกรรมหรือเทศกาลประจำถิ่นในแต่ละเดือนในพื้นที่ต่างๆ โฆษณาประชาสัมพันธ์แก่นักท่องเที่ยวทั้งชาวไทยและต่างประเทศ เพื่อสร้างการรับรู้สินค้า บริการ แหล่งท่องเที่ยวที่สะท้อนอัตลักษณ์ของชุมชน และเมืองเก่า ได้แก่ เมืองเก่าบุรีรัมย์ เมืองเก่าพิมาย เมืองเก่าสุรินทร์ เมืองเก่านครราชสีมา และเมืองเก่าสกลนคร พัฒนาแบรนด์และสื่อสารความแตกต่างของชุมชนต่าง ๆ ในรูปแบบการเล่าเรื่อง (Storytelling) ส่งเสริมการขายแพ็คเกจการท่องเที่ยวเพื่อกระตุ้นการท่องเที่ยวนอกฤดูกาล ส่งเสริมการตลาดแบบมีเป้าหมายเฉพาะกลุ่ม เช่น กลุ่มผู้สูงอายุ กลุ่มนักเรียนนักศึกษา กลุ่มผู้ปฏิบัติธรรม กลุ่มสุขภาพสตรี เป็นต้น

๒) พัฒนาและส่งเสริมการท่องเที่ยวอารยธรรมอีสานใต้ในพื้นที่จังหวัดนครราชสีมา บุรีรัมย์ สุรินทร์ ศรีสะเกษ และอุบลราชธานี โดยบูรณาการการจัดการแพนท่องเที่ยวในแต่ละจังหวัดที่ดึงดูดเด่นหรืออัตลักษณ์ของแต่ละพื้นที่มาสร้างเส้นทางท่องเที่ยวเชื่อมโยงแหล่งท่องเที่ยวในเขตอารยธรรมอีสานใต้ และเชื่อมโยงสู่ประเทศลาว กัมพูชา และเวียดนาม เพื่อเพิ่มระยะเวลาพำนักและค่าใช้จ่ายเฉลี่ยต่อหัวของกลุ่มนักท่องเที่ยวคุณภาพทั้งชาวไทยและต่างประเทศ พัฒนาสินค้าและบริการที่มีจุดเด่นหรืออัตลักษณ์ที่สร้างจากทุนทางวัฒนธรรม เพื่อให้เกิดความจดจำและสร้างความโดดเด่น ลอกเลียนได้ยาก พัฒนาบุคลากรและผู้ประกอบการการท่องเที่ยวให้เป็นมืออาชีพ รักษามาตรฐานการให้บริการ จัดทำแผนที่ท่องเที่ยวให้ท่องเที่ยวได้ตลอดทั้งปี พัฒนาระบบโลจิสติกส์ขนถ่ายนักท่องเที่ยวอย่างเป็นระบบไปสู่แหล่งท่องเที่ยว ดูแลความปลอดภัยและสุขลักษณะให้นักท่องเที่ยว

๓) พัฒนาและส่งเสริมการท่องเที่ยววิถีชีวิตลุ่มน้ำโขง ในพื้นที่จังหวัดเลย หนองคาย บึงกาฬ นครพนม มุกดาหาร อ่างนาจเจริญ อุบลราชธานี และสกลนคร และพัฒนาเส้นทางเชื่อมโยงแหล่งท่องเที่ยวกับประเทศเพื่อนบ้าน อาทิ สี่เหลี่ยมวัฒนธรรมล้านช้าง เลย-อุดรธานี-หนองบัวลำภู-หนองคาย-สปป.ลาว โดยพัฒนาแหล่งท่องเที่ยว สินค้าและบริการ ให้สอดคล้องกับกระแสความนิยมการท่องเที่ยวเชิงวัฒนธรรมของสองฝั่งโขง พัฒนากิจกรรมการท่องเที่ยวให้มีความหลากหลาย อาทิ การท่องเที่ยว/พักผ่อนชมทัศนียภาพและวิถีชีวิตลุ่มแม่น้ำโขง (Leisure/Lifestyle) การท่องเที่ยวด้วยจักรยานและการเดินทางแบบคาราวาน (Cycling/Caravan Tours) การท่องเที่ยวเชิงมหกรรม (Festivals/Events) เป็นต้น พัฒนาถนนเชื่อมโยงระหว่างแหล่งท่องเที่ยว พัฒนาท่าเรือและการท่องเที่ยวทางน้ำให้ได้มาตรฐานความปลอดภัย ส่งเสริมการบริหารจัดการที่เกิดจากชุมชนเพื่อสร้างงานและรายได้ เน้นพัฒนาผู้ประกอบการด้านการจัดการและทักษะทางภาษาเพื่อรองรับนักท่องเที่ยวต่างชาติที่เพิ่มขึ้น

๔) พัฒนาและส่งเสริมการท่องเที่ยวยุคก่อนประวัติศาสตร์ ในจังหวัดขอนแก่น กาฬสินธุ์ อุดรธานี หนองบัวลำภู และชัยภูมิ โดยพัฒนาแหล่งท่องเที่ยวและพิพิธภัณฑ์ให้เป็นแหล่งเรียนรู้เชิงสร้างสรรค์ และมีชีวิต ออกแบบการจัดแสดง จัดนิทรรศการ มัลติมีเดีย หรือกิจกรรมต่างๆ ให้ผู้ชมมีส่วนร่วม มีความสนุกสนาน รื่นรมย์เสมอ (play and learn) ทั้งภาษาไทยและต่างประเทศเพื่อขยายฐานนักท่องเที่ยวที่สนใจศึกษา วิวัฒนาการของภาคตั้งแต่ยุคก่อนประวัติศาสตร์จนถึงปัจจุบัน ปลูกฝังให้เด็กเข้าพิพิธภัณฑ์ผ่านกิจกรรมทัศนศึกษาของโรงเรียนและนันทนาการของครอบครัว พัฒนาสินค้า/บริการ/ของที่ระลึก ปรับปรุงสิ่งอำนวยความสะดวกในแหล่งท่องเที่ยวให้ได้มาตรฐาน โฆษณาประชาสัมพันธ์อย่างต่อเนื่อง พัฒนาระบบขนส่งสาธารณะเข้าสู่แหล่งท่องเที่ยวเพื่อให้เข้าถึงได้ง่ายและกลับมาได้บ่อยครั้ง

๕) พัฒนาและส่งเสริมการท่องเที่ยวเชิงกีฬาในพื้นที่จังหวัดบุรีรัมย์ ศรีสะเกษ นครราชสีมา โดยส่งเสริมและสนับสนุนอุตสาหกรรมกีฬาให้ครอบคลุมทุกมิติ เพื่อสร้างมูลค่าเพิ่มทั้งจากการกีฬาและธุรกิจที่เกี่ยวข้อง อาทิ ธุรกิจการแข่งขันต่างๆ การผลิตอุปกรณ์/ชุดกีฬา/ของที่ระลึก สนามแข่งขัน อาหารเสริมและเครื่องดื่ม โรงแรม ร้านอาหาร การเดินทางและขนส่ง ประกันภัย สถาบันพัฒนากีฬาอาชีพทุกระดับ เป็นต้น ส่งเสริมการศึกษาในด้านเวชศาสตร์การกีฬา วิทยาศาสตร์การกีฬา และการบริหารจัดการธุรกิจกีฬา เพื่อผลิตบุคลากรรองรับการขยายตัวของอุตสาหกรรมกีฬา สนับสนุนการจัดมหกรรมกีฬานานาชาติ รวมทั้งส่งเสริมกิจกรรมทางการตลาดและการประชาสัมพันธ์เพื่อสร้างการรับรู้ให้กับนักท่องเที่ยว

๖) พัฒนาและส่งเสริมการท่องเที่ยวธรรมชาติในจังหวัดชัยภูมิ เลย นครราชสีมา อุบลราชธานี โดยส่งเสริมการท่องเที่ยวที่คำนึงถึงขีดความสามารถในการรองรับของระบบนิเวศเพื่อให้เกิดความสมดุลและยั่งยืน มุ่งเน้นนักท่องเที่ยวคุณภาพเพื่อให้สอดคล้องกับกิจกรรมการท่องเที่ยวที่มุ่งเน้นให้เกิดความคุ้มค่าต่อประสบการณ์มากกว่าการท่องเที่ยวที่คุ้มค่าเงิน สนับสนุนให้คนไทยเดินทางมาท่องเที่ยวในพื้นที่มากขึ้น รวมทั้งให้ความรู้นักท่องเที่ยวในการอนุรักษ์ทรัพยากรธรรมชาติ

๗) พัฒนาแหล่งท่องเที่ยวและสิ่งอำนวยความสะดวกให้ได้มาตรฐาน ดูแลความปลอดภัยให้นักท่องเที่ยว ประชาสัมพันธ์การท่องเที่ยว และพัฒนาเส้นทางท่องเที่ยวที่เชื่อมโยงในลักษณะเครือข่ายเพื่อกระจายนักท่องเที่ยวจากเมืองหลักไปสู่ชุมชนและท้องถิ่น เชื่อมโยงกิจกรรมการท่องเที่ยวระหว่างภาคเอกชนกับชุมชนและท้องถิ่น ทั้งในประเทศและกับประเทศเพื่อนบ้าน ที่สอดคล้องกับความต้องการของนักท่องเที่ยว รวมทั้งพัฒนาทักษะฝีมือบุคลากรในภาคบริการและการท่องเที่ยว จัดฝึกอบรมมัคคุเทศก์ด้านภาษาต่างประเทศ นอกจากนี้พัฒนาสินค้า OTOP สินค้าวิสาหกิจชุมชน ของที่ระลึกร้านอาหาร ที่พักให้มีคุณภาพดี ส่งเสริมการท่องเที่ยวเฉพาะกลุ่มตามความสนใจของนักท่องเที่ยว รวมถึงระบบการจัดการสิ่งแวดล้อมในแหล่งท่องเที่ยว

๕.๕ ยุทธศาสตร์ที่ ๕ ใช้โอกาสจากการพัฒนาโครงข่ายคมนาคมขนส่งที่เชื่อมโยงพื้นที่เศรษฐกิจหลักภาคกลางและพื้นที่ระเบียงเศรษฐกิจภาคตะวันออก (EEC) เพื่อพัฒนาเมือง และพื้นที่เศรษฐกิจใหม่ ๆ ของภาค

ตัวชี้วัดและค่าเป้าหมาย

ตัวชี้วัด	ค่าฐานปี ๒๕๕๙	เป้าหมาย				
		๒๕๖๒	๒๕๖๓	๒๕๖๔	๒๕๖๕	๒๕๖๒-๒๕๖๕
อัตราการเจริญเติบโตเศรษฐกิจของภาคตะวันออกเฉียงเหนือ	๘๙๒,๖๗๖ ล้านบาท	ขยายตัว ไม่ต่ำกว่า ร้อยละ ๓.๕	ขยายตัว ไม่ต่ำกว่า ร้อยละ ๓.๕	ขยายตัว ไม่ต่ำกว่า ร้อยละ ๓.๕	ขยายตัว ไม่ต่ำกว่า ร้อยละ ๓.๕	ขยายตัวเฉลี่ย ร้อยละ ๓.๕ ต่อปี

แนวทางการพัฒนา

๑) เร่งพัฒนาโครงสร้างพื้นฐานขนาดใหญ่ที่เชื่อมโยงภาคกับพื้นที่เศรษฐกิจหลักภาคกลางและพื้นที่ระเบียงเศรษฐกิจภาคตะวันออก (EEC) ให้แล้วเสร็จตามแผนแม่บทภายใต้ยุทธศาสตร์ชาติ อาทิ แผนการพัฒนารถไฟความเร็วสูง ช่วงนครราชสีมา-หนองคาย การพัฒนาโครงข่ายรถไฟทางคู่ ช่วงขอนแก่น-หนองคาย ช่วงจระ-อุบลราชธานี และโครงการทางหลวงพิเศษระหว่างเมืองและทางพิเศษ ช่วงระเบียงเศรษฐกิจ EWEC ด้าน ตะวันออก

๒) เร่งพัฒนาโครงข่ายระบบการคมนาคมขนส่งภายในภาคให้เป็นระบบที่สมบูรณ์ อาทิ การพัฒนารถไฟสายใหม่ (บ้านไผ่-นครพนม) โครงการพัฒนาท่าอากาศยาน ให้สามารถรองรับปริมาณความต้องการเดินทางและขนส่งสินค้าทางอากาศที่เพิ่มขึ้น (อุดรธานี อุบลราชธานี บุรีรัมย์ ร้อยเอ็ด นครราชสีมา ขอนแก่น เลย และสกลนคร) และขยายถนน ๔ ช่องจราจรเพื่อเพิ่มประสิทธิภาพทางหลวง

๓) พัฒนาเมืองขอนแก่นให้เป็นเมืองศูนย์กลางเศรษฐกิจ การค้า การลงทุนการบริการสุขภาพ และศูนย์กลางการศึกษา โดยจัดทำแผนแม่บทพื้นที่ศูนย์กลางความเจริญ เช่น เขตอุตสาหกรรมเชิงนิเวศ เขตนวัตกรรม พื้นที่อนุรักษ์มรดกทางวัฒนธรรม และพื้นที่ปิดโล่ง เป็นต้น พัฒนาและปรับปรุงโครงสร้างพื้นฐานเชื่อมโยงกับระบบโครงสร้างพื้นฐานหลักที่เชื่อมโยงระหว่างภาค เร่งรัดพัฒนาระบบขนส่งรางเบาเมืองขอนแก่น พร้อมทั้งส่งเสริมระบบขนส่งสาธารณะในเมืองให้เชื่อมโยงระหว่างเมืองและระบบขนส่งอื่น

๔) พัฒนาพื้นที่รอบสถานีขนส่งระบบรางในเมืองที่มีศักยภาพที่สำคัญ อาทิ เมืองขอนแก่น เมืองนครราชสีมา และเมืองอุบลราชธานี โดยพัฒนาพื้นที่ในรูปแบบเมืองกระชับ ให้มีการใช้ประโยชน์ที่ดินแบบผสมผสานทั้งการทำงาน การอยู่อาศัย และการนันทนาการล้อมรอบสถานีขนส่ง และพัฒนาพื้นที่บริเวณเมืองชายแดนที่มีศักยภาพ รวมทั้งบริเวณใกล้พื้นที่เขตเศรษฐกิจพิเศษชายแดน อาทิ นครพนม หนองคาย มุกดาหาร ให้มีความพร้อมสำหรับรองรับกิจกรรมทางเศรษฐกิจและสังคมที่เชื่อมโยงกับประเทศเพื่อนบ้าน และเป็นศูนย์กลางความเจริญในการกระจายความเจริญไปยังพื้นที่โดยรอบ

๕) พัฒนาอุตสาหกรรมต่อเนื่องจากการพัฒนาระบบคมนาคม โดยพัฒนาและยกระดับความเชี่ยวชาญของผู้ประกอบการอุตสาหกรรมซ่อมบำรุงและผลิตชิ้นส่วนอากาศยานและระบบราง ที่ได้มาตรฐานและเป็นที่ยอมรับในระดับสากล พัฒนากำลังแรงงานและนวัตกรรมเพื่อเตรียมพร้อมรองรับการพัฒนาอุตสาหกรรมการบินในจังหวัดนครพนม อุตสาหกรรมระบบรางในจังหวัดขอนแก่น และพัฒนาสถานีขนส่งสินค้าในจังหวัดขอนแก่น นครราชสีมา และอุดรธานี

๕.๖ ยุทธศาสตร์ที่ ๖ พัฒนาความร่วมมือและใช้ประโยชน์จากข้อตกลงกับประเทศเพื่อนบ้านในการสร้างความเข้มแข็งทางเศรษฐกิจตามแนวชายแดนและแนวระเบียงเศรษฐกิจ

ตัวชี้วัดและค่าเป้าหมาย

ตัวชี้วัด	ค่าฐานปี ๒๕๕๙	เป้าหมาย				
		๒๕๖๒	๒๕๖๓	๒๕๖๔	๒๕๖๕	๒๕๖๒-๒๕๖๕
มูลค่าการค้าชายแดนภาคตะวันออกเฉียงเหนือ	๒๗๓,๕๑๐ ล้านบาท	ขยายตัวไม่ต่ำกว่าร้อยละ ๒๐.๐	ขยายตัวไม่ต่ำกว่าร้อยละ ๒๐.๐	ขยายตัวไม่ต่ำกว่าร้อยละ ๒๐.๐	ขยายตัวไม่ต่ำกว่าร้อยละ ๒๐.๐	ขยายตัวเฉลี่ยร้อยละ ๒๐.๐ ต่อปี

แนวทางการพัฒนา

๑) พัฒนาด่านชายแดน โดยพัฒนาโครงสร้างพื้นฐานบริเวณด่านศุลกากรให้เพียงพอสนับสนุนการจัดการด่านพรมแดนแบบเบ็ดเสร็จ CIQ (Customs/Immigration/Quarantine) ให้ได้มาตรฐานสากลเร่งเชื่อมต่อระบบสารสนเทศภายในและระหว่างหน่วยงานเพื่อสามารถให้บริการ ณ จุดเดียว (National Single Window) เพิ่มอัตรากำลังเจ้าหน้าที่ให้เพียงพอ พัฒนาสิ่งอำนวยความสะดวกบริเวณจุดผ่อนปรนการค้าชายแดนที่มีศักยภาพ

๒) พัฒนาโครงสร้างพื้นฐานเชื่อมโยงชายแดน โดยเร่งก่อสร้างสะพานมิตรภาพไทย-ลาวแห่งที่ ๕ (บึงกาฬ-ปากซัน) พัฒนาเส้นทางใหม่เชื่อมโยงบึงกาฬ-อุดรธานี และรถไฟความเร็วสูง เพื่อเชื่อมโยงโครงข่ายเส้นทางคมนาคมระหว่างไทย ลาว เวียดนาม และจีน ให้มีความสะดวก ประหยัดเวลาและค่าใช้จ่ายในการเดินทาง

๓) พัฒนาพื้นที่เขตพัฒนาเศรษฐกิจพิเศษชายแดน มุกดาหาร นครพนม และหนองคาย เพื่อเสริมสร้างศักยภาพในการลงทุนและสร้างร่วมมือกับประเทศเพื่อนบ้านในการพัฒนาเศรษฐกิจชายแดน พร้อมทั้งเร่งรัดการดำเนินงานโครงการและมาตรการสำคัญในเขตเศรษฐกิจพิเศษ ให้มีความพร้อมด้านโครงสร้างพื้นฐาน และบริการ CIQ ที่ได้มาตรฐานสากล

๑.๓.๒ แผนพัฒนากลุ่มจังหวัดภาคตะวันออกเฉียงเหนือตอนล่าง (นครราชสีมา ชัยภูมิ บุรีรัมย์ สุรินทร์)

แนวคิดการพัฒนา

๑. การเพิ่มประสิทธิภาพภาคการผลิตให้เป็นมาตรฐานปลอดภัย และพัฒนาจนถึงขั้นมาตรฐานอินทรีย์ ในภาคการเกษตรทั้งพืชและสัตว์ โดยมีการนำนวัตกรรมในพื้นที่มาช่วยให้เกษตรกร โดยเฉพาะเกษตรกรรุ่นใหม่ (Smart Farmer) ให้มีการสืบทอดภูมิปัญญาดั้งเดิมให้คงอยู่ด้วยการน้อมนำปรัชญาเศรษฐกิจพอเพียงมาเป็นหลักในการดำเนินงาน เพื่อให้เกิดภูมิคุ้มกันต่อกระแสการเปลี่ยนแปลงของโลก

๒. พัฒนาการบริหารจัดการน้ำให้เพียงพอ ทั้งน้ำเพื่อการอุปโภค บริโภค และน้ำเพื่อการเกษตรให้เพียงพอตลอดปี โดยการเพิ่มประสิทธิภาพการกักเก็บน้ำให้อยู่ในพื้นที่ หรือการขยายพื้นที่รับน้ำ การกระจายน้ำไปยังพื้นที่

๓. ส่งเสริมการแปรรูปของสินค้าให้มากขึ้นในพื้นที่ สนับสนุนการพัฒนาอุตสาหกรรมอาหารแบบครบวงจรในพื้นที่ โดยพัฒนาช่วงกลางทางและปลายทางให้มากขึ้น ดังจะเห็นได้จากแผนพัฒนาเศรษฐกิจและสังคมแห่งชาติ ฉบับที่ ๑๒ ยุทธศาสตร์ภาค เมือง และพื้นที่เศรษฐกิจ ที่กำหนดให้กลุ่มจังหวัด โดยเฉพาะจังหวัด นครราชสีมาให้เป็นศูนย์กลางอุตสาหกรรมเกษตรแปรรูปและอาหารแบบครบวงจร

๔. ส่งเสริมอาชีพ และเพิ่มทักษะฝีมือแรงงานเพื่อสร้างโอกาสในการสร้างรายได้จากภาคการเกษตร และนอกภาคเกษตร โดยเชื่อมโยงสินค้าชุมชนกับการท่องเที่ยว

๕. สร้างมูลค่าเพิ่มในสาขาการท่องเที่ยว โดยการพัฒนาแหล่งท่องเที่ยวให้ได้มาตรฐาน ทั้งทางด้านโครงสร้างพื้นฐาน สิ่งอำนวยความสะดวก และบริการเกี่ยวเนื่องกับการท่องเที่ยว การใช้ประโยชน์จากระบบ Logistic ที่รัฐบาลไว้วางรากฐานไว้ให้ การสร้างความเชื่อมั่นในด้านความปลอดภัยแก่นักท่องเที่ยว รวมถึงการสร้างการตลาดให้เป็นที่รู้จักในวงกว้างและเป็นที่ยอมรับทางมายังกลุ่มจังหวัด

๖. การพัฒนาสังคมให้มีคุณภาพ โดยเฉพาะผู้สูงอายุให้ได้รับการดูแล มีศักยภาพ คุณภาพชีวิตที่ดีขึ้น หรือสามารถดำเนินกิจกรรมได้ตามศักยภาพ รวมทั้งการรักษาภูมิปัญญาของผู้สูงอายุเพื่อให้สืบทอดไปยังรุ่นลูกหลาน และการเพิ่มศักยภาพของเด็ก เพื่อให้สังคมมีคุณภาพและสามารถดูแลตนเองได้ในอนาคต

ตำแหน่งทางยุทธศาสตร์ (Strategic Position)

๑. เป็นแหล่งผลิตสินค้าเกษตรและอาหารปลอดภัย
๒. เป็นแหล่งผลิตผลิตภัณฑ์ใหม่ระดับประเทศ
๓. เป็นแหล่งท่องเที่ยวที่มีความหลากหลายทั้งการท่องเที่ยวอารยธรรมขอม เขื่อนเวศน์ การกีฬาที่มีชื่อเสียง
๔. เป็นประตูสู่อีสาน และเชื่อมโยงการค้าชายแดนกับประเทศเพื่อนบ้าน

วิสัยทัศน์ (Vision)

“ศูนย์กลางของเกษตรอุตสาหกรรม ผลิตภัณฑ์ใหม่ ท่องเที่ยวอารยธรรมขอมและสังคมเป็นสุข”

พันธกิจ (Mission)

๑. ส่งเสริมการผลิตและแปรรูปข้าวหอมมะลิ
๒. ส่งเสริมและพัฒนาการผลิตมันสำปะหลังเพื่ออุตสาหกรรมอาหารและพลังงานทดแทน
๓. ส่งเสริมการเลี้ยงโคเนื้อ กระบือ และแพะ และแปรรูปเชิงคุณภาพ
๔. ส่งเสริมการเรียนรู้สู่การปฏิบัติตามหลักปรัชญาเศรษฐกิจพอเพียง
๕. ส่งเสริมศักยภาพการผลิตและการตลาดผลิตภัณฑ์ใหม่

๖. ส่งเสริมการท่องเที่ยว ให้ได้รับความนิยม และบริหารจัดการให้มีศักยภาพ
๗. ส่งเสริมและพัฒนากิจการค้าการลงทุน และค้าชายแดน
๘. ส่งเสริมการพัฒนาในด้านสังคม

ประเด็นการพัฒนา

๑. การพัฒนาขีดความสามารถเกษตรกรอุตสาหกรรมครบวงจร

วัตถุประสงค์

เพื่อเป็นศูนย์กลางด้านเกษตรปลอดภัย และอุตสาหกรรมแปรรูปสินค้าเกษตร

แนวทางการพัฒนา

- ๑.๑ พัฒนาและบริหารจัดการน้ำเพื่อการเกษตร
- ๑.๒ ส่งเสริมและพัฒนาระบบโลจิสติกส์และการกระจายสินค้าในภูมิภาค
- ๑.๓ ส่งเสริมการบริหารจัดการพื้นที่เกษตรกรรมให้เหมาะสม
- ๑.๔ ยกระดับสินค้าเกษตรเข้าสู่ระบบมาตรฐาน
- ๑.๕ ส่งเสริมการเกษตรผสมผสานตามแนวทางเศรษฐกิจพอเพียง
- ๑.๖ ส่งเสริมการใช้นวัตกรรมและพลังงานทดแทน
- ๑.๗ ส่งเสริมการแปรรูปผลผลิตเพื่อสร้างมูลค่าเพิ่ม
- ๑.๘ สนับสนุนให้มีการรวมกลุ่มการผลิตและจำหน่าย
- ๑.๙ ยกระดับความสามารถในการแข่งขันด้านการตลาดสินค้าเกษตร
- ๑.๑๐ ส่งเสริมอาชีพการเลี้ยงสัตว์คุณภาพสูง

๒. การพัฒนาอุตสาหกรรมการท่องเที่ยว และผลิตภัณฑ์ใหม่

วัตถุประสงค์

๑. เพื่อเป็นแหล่งท่องเที่ยวที่มีคุณภาพ มีความสะดวก และปลอดภัย
๒. เพื่อให้กลุ่มผู้ผลิตและผู้ประกอบการใหม่มีรายได้จากการจำหน่ายผลิตภัณฑ์ใหม่เพิ่มขึ้น

แนวทางการพัฒนา

- ๒.๑ พัฒนาโครงสร้างพื้นฐานและสิ่งอำนวยความสะดวก
- ๒.๒ พัฒนาสินค้าและบริการทางการท่องเที่ยว
- ๒.๓ พัฒนาบุคลากรด้านการท่องเที่ยว
- ๒.๔ สร้างความเชื่อมั่นและความปลอดภัยให้นักท่องเที่ยว
- ๒.๕ พัฒนาและฟื้นฟูแหล่งท่องเที่ยว
- ๒.๖ ส่งเสริมการท่องเที่ยวเชิงกีฬา
- ๒.๗ ส่งเสริมการท่องเที่ยวตามรอยช้าง
- ๒.๘ ส่งเสริมพัฒนา การค้า การลงทุน การค้าชายแดน
- ๒.๙ ส่งเสริมการท่องเที่ยววิถีชุมชน
- ๒.๑๐ ส่งเสริมนวัตกรรมการท่องเที่ยว ประชาสัมพันธ์ และการตลาด
- ๒.๑๑ เพิ่มประสิทธิภาพกระบวนการผลิตใหม่ให้มีคุณภาพ
- ๒.๑๒ ส่งเสริมการตลาดและการประชาสัมพันธ์การท่องเที่ยวและผลิตภัณฑ์ใหม่
- ๒.๑๓ พัฒนาผลิตภัณฑ์ใหม่ให้มีคุณภาพและมาตรฐาน

๓. ยกระดับการพัฒนาคุณภาพชีวิต

วัตถุประสงค์

๑. เพื่อให้เด็กปฐมวัยมีพัฒนาการทางด้านร่างกายและสติปัญญาดีขึ้น
๒. เพื่อให้ผู้สูงอายุสามารถพึ่งพาตนเองได้ แข็งแรง มีความสุข

แนวทางการพัฒนา

- ๓.๑ ส่งเสริมและสนับสนุนการจัดกิจกรรมการเรียนรู้ที่เน้นตัวเด็กปฐมวัยเป็นสำคัญ
- ๓.๒ พัฒนา สนับสนุน กิจกรรมการลงทุนพัฒนาด้านสังคม เพื่อยกระดับคุณภาพชีวิต
- ๓.๓ ส่งเสริมอาชีพ ทักษะชีวิต และส่งเสริมสร้างศักยภาพการพึ่งพาตนเอง
- ๓.๔ ส่งเสริมและพัฒนาตามแนวทางปรัชญาเศรษฐกิจพอเพียง

๑.๓.๓ แผนพัฒนาจังหวัดนครราชสีมา

เป้าหมายการพัฒนาจังหวัด (วิสัยทัศน์) คือ

“โคราชเมืองน่าอยู่ มุ่งสู่เมือง ๓ มรดกยูเนสโก นวัตกรรม และเกษตร อุตสาหกรรม สังคมปลอดภัย”

ประเด็นการพัฒนาของจังหวัด (ประเด็นยุทธศาสตร์) รวม ๕ ประเด็น ดังนี้

ประเด็นการพัฒนาที่ ๑ : การพัฒนาและเพิ่มขีดความสามารถในการแข่งขันทางเศรษฐกิจ

แนวทางการพัฒนา

๑. ส่งเสริมการท่องเที่ยว
๒. ยกระดับการเกษตร และอุตสาหกรรม

ประเด็นการพัฒนาที่ ๒ : การลดความเหลื่อมล้ำ เพื่อยกระดับสังคมให้เป็นเมืองน่าอยู่ ตามแนวทางเศรษฐกิจพอเพียง

แนวทางการพัฒนา คือ ลดความเหลื่อมล้ำทางสังคม ทุกมิติ

ประเด็นการพัฒนาที่ ๓ : บริหารจัดการทรัพยากรธรรมชาติ สิ่งแวดล้อม ให้มีความสมบูรณ์อย่างยั่งยืนตามแนวทางเศรษฐกิจพอเพียง และยกระดับอุทยานธรณีโคราชสู่อุทยานธรณีโลก

แนวทางการพัฒนา

๑. อนุรักษ์ ฟื้นฟู พัฒนาทรัพยากรธรรมชาติและสิ่งแวดล้อม
๒. ยกระดับการพัฒนาจัดตั้งอุทยานธรณีโคราชเป็นอุทยานธรณีโลกยูเนสโก
๓. ใช้พลังงานและพลังงานสะอาดอย่างมีประสิทธิภาพ

ประเด็นการพัฒนาที่ ๔ : การเสริมสร้างความมั่นคงทุกมิติ เพื่อปกป้องสถาบันหลักของชาติ และความปลอดภัยในชีวิตและทรัพย์สินของประชาชน

แนวทางการพัฒนา

๑. เสริมสร้างความมั่นคงเพื่อปกป้องสถาบันหลักของชาติ
๒. เป็นศูนย์บริหารจัดการการก่อการร้ายการป้องกันและแก้ไขปัญหาด้านความมั่นคงอย่างยั่งยืน
๓. เสริมสร้างความปรองดองและความสมานฉันท์
๔. เสริมสร้างความมั่นคงและความปลอดภัยในชีวิตและทรัพย์สินของประชาชน

ประเด็นการพัฒนาที่ ๕ : การพัฒนาระบบการบริหารจัดการภาครัฐ รองรับ Smart City, Mice City และด้านอื่น ๆ

แนวทางการพัฒนา

๑. เพิ่มประสิทธิภาพระบบการบริหารจัดการภาครัฐ

๑.๔ ยุทธศาสตร์การพัฒนาขององค์กรปกครองส่วนท้องถิ่นในเขตจังหวัดนครราชสีมา (พ.ศ.๒๕๖๑-๒๕๖๔)

๑. ยุทธศาสตร์การสานต่อแนวทางพระราชดำริ
๒. ยุทธศาสตร์ด้านการพัฒนาการศึกษา
๓. ยุทธศาสตร์ด้านการพัฒนาการเกษตร
๔. ยุทธศาสตร์ด้านการพัฒนาสังคม
๕. ยุทธศาสตร์ด้านการพัฒนาสาธารณสุข
๖. ยุทธศาสตร์ด้านการพัฒนาโครงสร้างพื้นฐาน
๗. ยุทธศาสตร์ด้านการพัฒนาการท่องเที่ยว ศาสนา - วัฒนธรรม ประเพณี และกีฬา
๘. ยุทธศาสตร์ด้านการบริหารจัดการบ้านเมืองที่ดี
๙. ยุทธศาสตร์ด้านการรักษาความปลอดภัยในชีวิตและทรัพย์สิน
๑๐. ยุทธศาสตร์ด้านการอนุรักษ์ทรัพยากรธรรมชาติและสิ่งแวดล้อม

ประเด็นยุทธศาสตร์การพัฒนาขององค์กรปกครองส่วนท้องถิ่นในเขตจังหวัด (พ.ศ. ๒๕๖๑ - ๒๕๖๔)

๑. ประชาชนมีแหล่งน้ำสำหรับอุปโภคบริโภคและทำการเกษตรเพิ่มขึ้น
๒. ประชาชนสามารถเข้าถึงบริการการศึกษาที่มีคุณภาพและมาตรฐาน และเกิดการเรียนรู้อย่างต่อเนื่อง
๓. ประชาชนมีทักษะในการประกอบอาชีพ ด้านการเกษตร
๔. ประชาชนมีคุณภาพชีวิตที่ดี
๕. ประชาชนเข้าถึงบริการทางสาธารณสุข มีสุขภาพแข็งแรง
๖. ประชาชนได้ใช้เส้นทางคมนาคมที่มีมาตรฐาน ปลอดภัยใช้งานได้ดี
๗. ประชาชนได้ร่วมกิจกรรมส่งเสริมประเพณีและวัฒนธรรมของท้องถิ่นอย่างเหมาะสม
๘. ประชาชนได้มีส่วนร่วมในกิจกรรมกีฬาและนันทนาการอย่างเหมาะสม
๙. ประชาชนมีส่วนร่วมในกิจกรรมส่งเสริมการท่องเที่ยว
๑๐. องค์กรปกครองส่วนท้องถิ่นมีธรรมาภิบาลดีขึ้น
๑๑. ประชาชนมีความปลอดภัยในชีวิตและทรัพย์สิน
๑๒. สิ่งแวดล้อมและทรัพยากรธรรมชาติได้รับการฟื้นฟูและอนุรักษ์

๒. ยุทธศาสตร์ขององค์กรปกครองส่วนท้องถิ่น

ยุทธศาสตร์การพัฒนาขององค์การบริหารส่วนตำบลเมืองพะไล (พ.ศ. ๒๕๖๑ – ๒๕๖๕)

๒.๑ วิสัยทัศน์การพัฒนาองค์การบริหารส่วนตำบลเมืองพะไล

“ประชาชนได้รับการบริการสาธารณะด้านโครงสร้างพื้นฐาน การพัฒนาอาชีพ
มีคุณภาพชีวิตที่ดี และมีส่วนร่วมในการพัฒนาท้องถิ่น”

พันธกิจ (Mission)

๑. พัฒนาโครงสร้างพื้นฐานและสาธารณูปโภค
๒. ส่งเสริมและพัฒนาการประกอบอาชีพหลักและอาชีพเสริม
๓. ส่งเสริมการเรียนรู้และปฏิบัติตามหลักปรัชญาเศรษฐกิจพอเพียง
๔. ส่งเสริมสร้างจิตสำนึกการอนุรักษ์สิ่งแวดล้อมและทรัพยากรธรรมชาติ
๕. พัฒนาแหล่งน้ำเพื่อการเกษตร การอุปโภคบริโภค
๖. ส่งเสริมการพัฒนาด้านสังคม

๒.๒ ยุทธศาสตร์

๑. ยุทธศาสตร์การพัฒนาด้านโครงสร้างพื้นฐาน
๒. ยุทธศาสตร์การพัฒนาด้านเศรษฐกิจ
๓. ยุทธศาสตร์การพัฒนาด้านสิ่งแวดล้อม
๔. ยุทธศาสตร์การพัฒนาแหล่งน้ำ
๕. ยุทธศาสตร์การพัฒนาคุณภาพชีวิต
๖. ยุทธศาสตร์การพัฒนาการเมือง และการบริหาร

๒.๓ เป้าประสงค์

๑. ประชาชนมีน้ำในการอุปโภค-บริโภค-การเกษตรเพิ่มขึ้น
๒. ประชาชนได้รับการศึกษาอย่างมีมาตรฐาน
๓. เกษตรกรมีความเข้มแข็ง
๔. ประชาชนมีคุณภาพชีวิตที่ดี
๕. ประชาชนได้รับการส่งเสริมสุขภาพ การรักษาพยาบาล การป้องกันและควบคุมโรคอย่างทั่วถึง
๖. ประชาชนได้ใช้เส้นทางคมนาคมที่สะดวก ปลอดภัย
๗. ประชาชนมีส่วนร่วมในการส่งเสริมการอนุรักษ์วัฒนธรรม ประเพณี
๘. สนับสนุนและส่งเสริมการจัดการแข่งขันกีฬา ประชาชนมีสุขภาพดี ร่างกายแข็งแรง โดยการเล่นกีฬาออกกำลังกาย และประกอบกิจกรรมนันทนาการ
๙. การบริหารราชการมีประสิทธิภาพคุณภาพ
๑๐. ประชาชนมีความปลอดภัยในชีวิตและทรัพย์สิน
๑๑. สิ่งแวดล้อมและทรัพยากรธรรมชาติได้รับการฟื้นฟูและอนุรักษ์
๑๒. ประชาชนมีสาธารณูปโภค สาธารณูปการ ที่ได้มาตรฐาน

ประเด็นยุทธศาสตร์ที่ ๑ การพัฒนาด้านโครงสร้างพื้นฐาน

เป้าประสงค์

๑. ประชาชนได้ใช้เส้นทางคมนาคมที่สะดวก ปลอดภัย
๒. ประชาชนมีน้ำในการอุปโภค-บริโภค-การเกษตรเพิ่มขึ้น
๓. ประชาชนมีสาธารณูปโภค สาธารณูปการ ที่ได้มาตรฐาน

แนวทางการพัฒนา

๑. ก่อสร้าง ปรับปรุง บำรุงถนน ทางน้ำ ท่อระบายน้ำ
๒. การขยายเขตไฟฟ้า และไฟฟ้าสาธารณะ
๓. การบริการสาธารณะ

ประเด็นยุทธศาสตร์ที่ ๒ การพัฒนาด้านเศรษฐกิจ

เป้าประสงค์

๑. เกษตรกรมีความเข้มแข็ง
๒. ประชาชนมีการเรียนรู้และปฏิบัติตามหลักปรัชญาเศรษฐกิจพอเพียง
๓. ประชาชนมีรายได้เพิ่มขึ้น

แนวทางการพัฒนา

๑. การพัฒนาและส่งเสริมอาชีพให้แก่ประชาชน
๒. ส่งเสริมการเรียนรู้และปฏิบัติตามหลักปรัชญาเศรษฐกิจพอเพียง
๓. ส่งเสริมการรวมกลุ่มอาชีพ

ประเด็นยุทธศาสตร์ที่ ๓ การพัฒนาด้านสิ่งแวดล้อม

เป้าประสงค์

๑. สิ่งแวดล้อมและทรัพยากรธรรมชาติได้รับการฟื้นฟูและอนุรักษ์
๒. เพิ่มพื้นที่สีเขียวบริเวณที่สาธารณะประโยชน์

แนวทางการพัฒนา

๑. สร้างจิตสำนึกและความตระหนักในการจัดการทรัพยากรธรรมชาติและสิ่งแวดล้อม
๒. การบริหารจัดการและรณรงค์กำจัดขยะมูลฝอย

สิ่งแวดล้อม

ประเด็นยุทธศาสตร์ที่ ๔ การพัฒนาแหล่งน้ำ

เป้าประสงค์

๑. ประชาชนมีน้ำในการอุปโภค-บริโภค-การเกษตรเพิ่มขึ้น
๒. แหล่งน้ำได้รับการปรับปรุง ดูแล รักษา

แนวทางการพัฒนา

๑. ก่อสร้างและปรับปรุงแหล่งน้ำเพื่อการอุปโภคบริโภค และการเกษตร

ประเด็นยุทธศาสตร์ที่ ๕ การพัฒนาด้านคุณภาพชีวิต

เป้าประสงค์

๑. ประชาชนได้รับการศึกษาอย่างมีมาตรฐาน
๒. ประชาชนได้รับการส่งเสริมสุขภาพ การรักษาพยาบาล การป้องกันและควบคุม

โรคอย่างทั่วถึง

๓. ประชาชนมีสุขภาพดี ร่างกายแข็งแรง
๔. ประชาชนมีความปลอดภัยในชีวิตและทรัพย์สิน
๕. พัฒนาคุณภาพชีวิตและให้การสงเคราะห์ผู้ด้อยโอกาส และผู้สูงอายุ
๕. ส่งเสริม สนับสนุน บำรุงรักษากิจกรรมด้านศาสนา อนุรักษ์ศิลปวัฒนธรรม จารีต

ประเพณี ภูมิปัญญาท้องถิ่น

แนวทางการพัฒนา

๑. สนับสนุนด้านโภชนาการ อาหารเสริมนมและอาหารกลางวัน
๒. ส่งเสริมกระบวนการเรียนรู้อย่างยั่งยืน
๓. ส่งเสริมการจัดการศึกษาของศูนย์พัฒนาเด็กเล็ก
๔. การอบรมให้ความรู้กับประชาชนและกลุ่มองค์กรในชุมชนให้ตระหนักถึงภัยจาก

โรคต่าง ๆ

๕. ส่งเสริมการออกกำลังกายและเล่นกีฬาและนันทนาการ
 ๖. ส่งเสริมระบบความปลอดภัยในชีวิตและทรัพย์สิน ลดอุบัติเหตุ อาชญากรรม ลด
- การแพร่ระบาดของยาเสพติด และการบรรเทาสาธารณภัย
๗. การพัฒนาและส่งเสริมสวัสดิการชุมชน
 ๘. ส่งเสริมพัฒนาคุณภาพชีวิตและให้การสงเคราะห์ผู้ด้อยโอกาส ผู้สูงอายุ ผู้พิการ

และผู้ป่วยเอดส์

๙. การส่งเสริม สนับสนุน บำรุงรักษากิจกรรมด้านศาสนา อนุรักษ์ศิลปวัฒนธรรม

จารีตประเพณี ภูมิปัญญาท้องถิ่น

๑๐. ส่งเสริม สนับสนุน บำรุงรักษากิจกรรมด้านศาสนา
๑๑. ส่งเสริม อนุรักษ์ศิลปวัฒนธรรม จารีตประเพณี ภูมิปัญญาท้องถิ่น

ประเด็นยุทธศาสตร์ที่ ๖ การพัฒนาการเมือง และบริหาร

เป้าประสงค์

๑. การปฏิบัติราชการและบริการประชาชนภายใต้หลักธรรมาภิบาลอย่างมี

ประสิทธิภาพ

แนวทางการพัฒนา

๑. เสริมสร้างระบบการทำงาน การบริการประชาชน และพัฒนาศักยภาพบุคลากรให้มีคุณภาพ คุณธรรม
๒. ส่งเสริมการมีส่วนร่วมของประชาชน และองค์กรทุกภาคส่วนในการพัฒนาทางการเมือง และการบริหาร
๓. จัดหาอุปกรณ์เครื่องมือเครื่องใช้ในการปฏิบัติงาน

๒.๔ ตัวชี้วัด

ประเด็นยุทธศาสตร์ที่ ๑ การพัฒนาด้านโครงสร้างพื้นฐาน

ตัวชี้วัด

๑. จำนวนการก่อสร้างและปรับปรุงถนนทางระบายน้ำ
๒. จำนวนปริมาณการขยายเขตไฟฟ้าและไฟฟ้าสาธารณะ
๓. ระดับความพึงพอใจของประชาชนต่อการให้บริการสาธารณะ

ประเด็นยุทธศาสตร์ที่ ๒ การพัฒนาด้านการพัฒนาด้านเศรษฐกิจ

ตัวชี้วัด

๑. จำนวนประชาชนที่ได้รับการพัฒนาและส่งเสริมอาชีพ
๒. จำนวนประชาชนได้รับการฝึกอบรมเกี่ยวกับหลักปรัชญาเศรษฐกิจพอเพียง
๓. มีการรวมกลุ่มอาชีพ

ประเด็นยุทธศาสตร์ที่ ๓ การพัฒนาด้านสิ่งแวดล้อม

ตัวชี้วัด

๑. ปลุกต้นไม้ปีละอย่างน้อย ๑,๐๐๐ ต้น
๒. จำนวนประชาชนเข้าร่วมกิจกรรมด้านสิ่งแวดล้อม

ประเด็นยุทธศาสตร์ที่ ๔ การพัฒนาแหล่งน้ำ

ตัวชี้วัด

๑. จำนวนการก่อสร้าง ขุดลอกคู คลอง หนองน้ำ บ่อน้ำ สระน้ำ อ่างเก็บน้ำ สาธารณะ และ คูคลองระบายน้ำ
๒. จำนวนการก่อสร้างฝายกักเก็บน้ำ

ประเด็นยุทธศาสตร์ที่ ๕ การพัฒนาการพัฒนาคุณภาพชีวิต

ตัวชี้วัด

๑. นักเรียนได้รับอาหารเสริม (นม) และอาหารกลางวันครบทุกคน
๒. จำนวนประชาชนที่ได้รับการส่งเสริมการศึกษา
๓. จำนวนครั้งในการจัดฝึกอบรมให้ความรู้แก่ประชาชนและกลุ่มองค์กร
๔. ประชาชนมีอุปกรณ์การเล่นกีฬาและเข้าร่วมการแข่งขันกีฬา
๕. จำนวนอาชญากรรม ปัญหาเสพติด ลดลง
๖. ประชาชนได้รับการช่วยเหลือด้านสาธารณสุขภัยทุกคน
๗. จำนวนกิจกรรมด้านศาสนาที่ได้รับการส่งเสริมสนับสนุน
๘. จำนวนผู้ด้อยโอกาส ผู้สูงอายุ ผู้พิการ และผู้ป่วยเอดส์ได้รับการสงเคราะห์ช่วยเหลือทุกคน
๙. จำนวนกิจกรรมที่ส่งเสริมศิลปวัฒนธรรม จารีตประเพณี ภูมิปัญญาท้องถิ่นที่ได้รับการส่งเสริมสนับสนุน

**ประเด็นยุทธศาสตร์ที่ ๖ การพัฒนาการเมือง และบริหาร
ตัวชี้วัด**

๑. ร้อยละของบุคลากรได้รับการอบรมพัฒนาศักยภาพ
๒. ร้อยละความพึงพอใจของประชาชนต่อการให้บริการ

๒.๕ ค่าเป้าหมาย

**ประเด็นยุทธศาสตร์ที่ ๑ การพัฒนาด้านโครงสร้างพื้นฐาน
ตัวชี้วัด**

๑. จำนวนการก่อสร้างและปรับปรุงถนนทางระบายน้ำ
๒. จำนวนปริมาณการขยายเขตไฟฟ้าและไฟฟ้าสาธารณะ
๓. ระดับความพึงพอใจของประชาชนต่อการให้บริการสาธารณะ

ค่าเป้าหมาย

๑. ก่อสร้าง ปรับปรุงถนน ทางระบายน้ำ ให้ได้ ๕๐ % ภายใน ๕ ปี
๒. ขยายเขตไฟฟ้าและไฟฟ้าสาธารณะ ครอบคลุมหมู่บ้าน
๓. ร้อยละความพึงพอใจของประชาชนไม่น้อยกว่าร้อยละ ๘๐

**ประเด็นยุทธศาสตร์ที่ ๒ การพัฒนาด้านการพัฒนาด้านเศรษฐกิจ
ตัวชี้วัด**

๑. จำนวนประชาชนที่ได้รับการพัฒนาและส่งเสริมอาชีพ
๒. จำนวนประชาชนได้รับการฝึกอบรมเกี่ยวกับหลักปรัชญาเศรษฐกิจพอเพียง
๓. มีการร่วมกลุ่มอาชีพ

ค่าเป้าหมาย

๑. ประชาชนที่ได้รับการพัฒนาและส่งเสริมอาชีพ จำนวน ๒๕๐ คน ภายใน
ระยะเวลา ๕ ปี
๒. ประชาชนได้รับการฝึกอบรมเกี่ยวกับปรัชญาเศรษฐกิจพอเพียง จำนวน ๕๐๐
คน ภายในระยะเวลา ๕ ปี
๓. ประชาชนมีการร่วมกลุ่มประกอบอาชีพครบทุกหมู่บ้าน

**ประเด็นยุทธศาสตร์ที่ ๓ การพัฒนาด้านสิ่งแวดล้อม
ตัวชี้วัด**

๑. ปลุกต้นไม้ปีละอย่างน้อย ๑,๐๐๐ ต้น
๒. จำนวนประชาชนเข้าร่วมกิจกรรมด้านสิ่งแวดล้อม

ค่าเป้าหมาย

๑. ปลุกต้นไม้จำนวน ๕,๐๐๐ ต้น ภายในระยะเวลา ๕ ปี
๒. ประชาชนเข้าร่วมกิจกรรมมากขึ้นร้อยละ ๕

ประเด็นยุทธศาสตร์ที่ ๔ การพัฒนาแหล่งน้ำ

ตัวชี้วัด

๑. จำนวนการก่อสร้าง ขุดลอกคู คลอง หนองน้ำ บ่อน้ำ สระน้ำ อ่างเก็บน้ำ สาธารณะ และ คูคลองระบายน้ำ
๒. จำนวนการก่อสร้างฝายกักเก็บน้ำ

ค่าเป้าหมาย

๑. การก่อสร้าง ขุดลอกคู คลอง หนองน้ำ บ่อน้ำ สระน้ำ อ่างเก็บน้ำ สาธารณะ และ คูคลองระบายน้ำ ให้ได้ร้อยละ ๑๐
๒. ก่อสร้างฝายกักเก็บน้ำให้ครบทุกลำห้วย ภายในระยะเวลา ๕ ปี

ประเด็นยุทธศาสตร์ที่ ๕ การพัฒนาการพัฒนาคุณภาพชีวิต

ตัวชี้วัด

๑. นักเรียนได้รับอาหารเสริม (นม) และอาหารกลางวันครบทุกคน
๒. จำนวนประชาชนที่ได้รับการส่งเสริมการศึกษา
๓. จำนวนครั้งในการจัดฝึกอบรมให้ความรู้แก่ประชาชนและกลุ่มองค์กร
๔. ประชาชนมีอุปกรณ์การเล่นกีฬาและเข้าร่วมการแข่งขันกีฬา
๕. จำนวนอาชญากรรม ปัญหายาเสพติด ลดลง
๖. ประชาชนได้รับการช่วยเหลือด้านสาธารณสุขภัยทุกคน
๗. จำนวนกิจกรรมด้านศาสนาที่ได้รับการส่งเสริมสนับสนุน
๘. จำนวนผู้ด้อยโอกาส ผู้สูงอายุ ผู้พิการ และผู้ป่วยเอดส์ได้รับการสงเคราะห์ช่วยเหลือทุกคน
๙. จำนวนกิจกรรมที่ส่งเสริมศิลปวัฒนธรรม จารีตประเพณี ภูมิปัญญาท้องถิ่นที่ได้รับการส่งเสริมสนับสนุน
๑๐. จำนวนกิจกรรมที่ส่งเสริมการพัฒนามาตรฐานภูมิปัญญาท้องถิ่น

ค่าเป้าหมาย

๑. นักเรียนได้รับอาหารเสริม (นม) และอาหารกลางวันครบทุกคน
๒. ประชาชนได้รับการศึกษาต่อร้อยละ ๗๕
๓. จัดฝึกอบรมให้ความรู้แก่ประชาชนและกลุ่มองค์กร อย่างน้อยปีละ ๑ ครั้ง
๔. ประชาชนทุกหมู่บ้านมีอุปกรณ์การเล่นกีฬาและเข้าร่วมการแข่งขันครบทุกคน
๕. จำนวนอาชญากรรม ปัญหายาเสพติด ลดลง
๖. ประชาชนที่ประสบสาธารณภัยได้รับการช่วยเหลือทุกคน
๗. จัดกิจกรรมด้านศาสนาให้ได้ เดือนละ ๑ ครั้ง
๘. ผู้ด้อยโอกาส ผู้สูงอายุ ผู้พิการ และผู้ป่วยเอดส์ได้รับการสงเคราะห์ช่วยเหลือทุกคน
๙. จัดกิจกรรมประเพณีลอยกระทง ประเพณีวันสงกรานต์ และประเพณีเข้าพรรษา

หมู่บ้าน

คน

ทุกปี

ประเด็นยุทธศาสตร์ที่ ๖ การพัฒนาการเมือง และบริหาร
ตัวชี้วัด

๑. ร้อยละของบุคลากรได้รับการอบรมพัฒนาศักยภาพ
๒. ร้อยละความพึงพอใจของประชาชนต่อการให้บริการ

ค่าเป้าหมาย

๑. บุคลากรได้รับการอบรมพัฒนาศักยภาพ ร้อยละ ๘๕
๒. ประชาชนมีความพึงพอใจต่อการให้บริการสาธารณะไม่น้อยกว่าร้อยละ ๘๐

๒.๖ กลยุทธ์

ยุทธศาสตร์	กลยุทธ์
๑. การพัฒนาด้านโครงสร้างพื้นฐาน	<ol style="list-style-type: none"> ๑. พัฒนาเส้นทางคมนาคมในหมู่บ้าน ๒. ปรับปรุงเส้นทางคมนาคมในหมู่บ้าน ๓. พัฒนาท่อลอดเหลี่ยมในหมู่บ้าน ๔. พัฒนาคูระบายน้ำในหมู่บ้าน ๕. พัฒนาไฟฟ้าสาธารณะในตำบล ๖. พัฒนาสาธารณูปโภคสาธารณูปการในหมู่บ้าน
๒. การพัฒนาด้านเศรษฐกิจ	<ol style="list-style-type: none"> ๑. ส่งเสริมสนับสนุนระบวนการเรียนรู้เศรษฐกิจพอเพียง และการนำปรัชญาเศรษฐกิจพอเพียงไปใช้ในการประกอบอาชีพ ๒. จัดส่งเสริมการประกอบอาชีพ และเพิ่มรายได้ให้แก่กลุ่มสตรี ๓. จัดกลุ่มสตรีศึกษาดูงานกลุ่มอาชีพต่างๆ ๔. จัดฝึกอบรมให้แก่ประชาชน ๕. พัฒนาเพิ่มศักยภาพเครือข่ายวิสาหกิจชุมชน ๖. ประชาสัมพันธ์ผลิตภัณฑ์ (OTOP) ตำบลเมืองพะไล
๓. การพัฒนาด้านสิ่งแวดล้อม	<ol style="list-style-type: none"> ๑. จัดกิจกรรมรณรงค์และอบรมให้ความรู้เครือข่ายเฝ้าระวังและป้องกันไฟป่า ๒. นักเรียน นักศึกษา ประชาชน ผู้บริหาร สมาชิกสภา และพนักงาน อบต. ร่วมกันปลูกต้นไม้ ๓. เสริมสร้างการมีส่วนร่วมของชุมชนและเครือข่ายในการจัดการทรัพยากรธรรมชาติและสิ่งแวดล้อมในท้องถิ่นให้คงอยู่อย่างยั่งยืน ๔. พัฒนาและปรับปรุงคุณภาพดินให้อุดมสมบูรณ์
๔. การพัฒนาแหล่งน้ำ	<ol style="list-style-type: none"> ๑. พัฒนาสระน้ำ/แหล่งน้ำสาธารณะในหมู่บ้าน ๒. ขุดลอกคลอง/ลำห้วย/หนอง/บึง ภายในตำบล ๓. ก่อสร้างฝายชะลอน้ำในพื้นที่ตำบลเมืองพะไล

ยุทธศาสตร์	กลยุทธ์
๕. การพัฒนาคุณภาพชีวิต	๑. ส่งเสริม อนุรักษ์ ประเพณี วัฒนธรรมที่ดีงาม ๒. ส่งเสริมและสนับสนุนด้านการสาธารณสุข ๓. ส่งเสริมและสนับสนุนสวัสดิการสังคมและสังคมสงเคราะห์ ๔. ส่งเสริมและสนับสนุนการกีฬาและนันทนาการ ๕. ส่งเสริมสนับสนุนให้ประชาชนแสดงออกถึงความจงรักภักดีต่อสถาบันชาติ ศาสนาและพระมหากษัตริย์ ๖. ส่งเสริมและสนับสนุนมาตรการรักษาความปลอดภัยในชีวิตและทรัพย์สินของประชาชน
๖. การพัฒนาการเมือง และการบริหาร	๑. เสริมสร้างการมีส่วนร่วมของประชาชน และองค์กรทุกภาคส่วน ๒. เสริมสร้างระบบการทำงาน การบริการประชาชน และพัฒนาศักยภาพบุคลากรให้มีคุณภาพ คุณธรรม และทันต่อการเปลี่ยนแปลง

๒.๗ จุดยืนทางยุทธศาสตร์

ยุทธศาสตร์ที่ ๑ การพัฒนาด้านโครงสร้างพื้นฐาน

แนวทางการพัฒนา

๑. ก่อสร้าง ปรับปรุง บำรุงถนน ทางน้ำ ท่อระบายน้ำ
๒. การขยายเขตไฟฟ้า และไฟฟ้าสาธารณะ
๓. การบริการสาธารณะ

ยุทธศาสตร์ที่ ๒ การพัฒนาด้านการพัฒนาด้านเศรษฐกิจ

แนวทางการพัฒนา

๑. การพัฒนาและส่งเสริมอาชีพให้แก่ประชาชน
๒. ส่งเสริมการเรียนรู้และปฏิบัติตามหลักปรัชญาเศรษฐกิจพอเพียง
๓. ส่งเสริมการรวมกลุ่มอาชีพ

ยุทธศาสตร์ที่ ๓ การพัฒนาด้านสิ่งแวดล้อม

แนวทางการพัฒนา

๑. สร้างจิตสำนึกและความตระหนักในการจัดการทรัพยากรธรรมชาติและสิ่งแวดล้อม
๒. การบริหารจัดการและรณรงค์กำจัดขยะมูลฝอย

ยุทธศาสตร์ที่ ๔ การพัฒนาแหล่งน้ำ

แนวทางการพัฒนา

๑. ก่อสร้างและปรับปรุงแหล่งน้ำเพื่อการอุปโภคบริโภค และการเกษตร

ยุทธศาสตร์ที่ ๕ การพัฒนาการพัฒนาคุณภาพชีวิต

แนวทางการพัฒนา

๑. สนับสนุนด้านโภชนาการ อาหารเสริมนมและอาหารกลางวัน
๒. ส่งเสริมกระบวนการเรียนรู้อย่างยั่งยืน
๓. ส่งเสริมการจัดการศึกษาของศูนย์พัฒนาเด็กเล็ก
๔. การอบรมให้ความรู้กับประชาชนและกลุ่มองค์กรในชุมชนให้ตระหนักถึงภัยจากโรคต่าง ๆ
๕. ส่งเสริมการออกกำลังกายและเล่นกีฬาและนันทนาการ
๖. ส่งเสริมระบบความปลอดภัยในชีวิตและทรัพย์สิน ลดอุบัติเหตุ อาชญากรรม ลดการแพร่ระบาดของยาเสพติด และการบรรเทาสาธารณภัย
๗. การพัฒนาและส่งเสริมสวัสดิการชุมชน
๘. ส่งเสริมพัฒนาคุณภาพชีวิตและให้การสงเคราะห์ผู้ด้อยโอกาส ผู้สูงอายุ ผู้พิการ และผู้ป่วยเอดส์
๙. การส่งเสริม สนับสนุน บำรุงรักษากิจกรรมด้านศาสนา อนุรักษ์ศิลปวัฒนธรรม จารีตประเพณี ภูมิปัญญาท้องถิ่น
๑๐. ส่งเสริม สนับสนุน บำรุงรักษากิจกรรมด้านศาสนา
๑๑. ส่งเสริม อนุรักษ์ศิลปวัฒนธรรม จารีตประเพณี ภูมิปัญญาท้องถิ่น

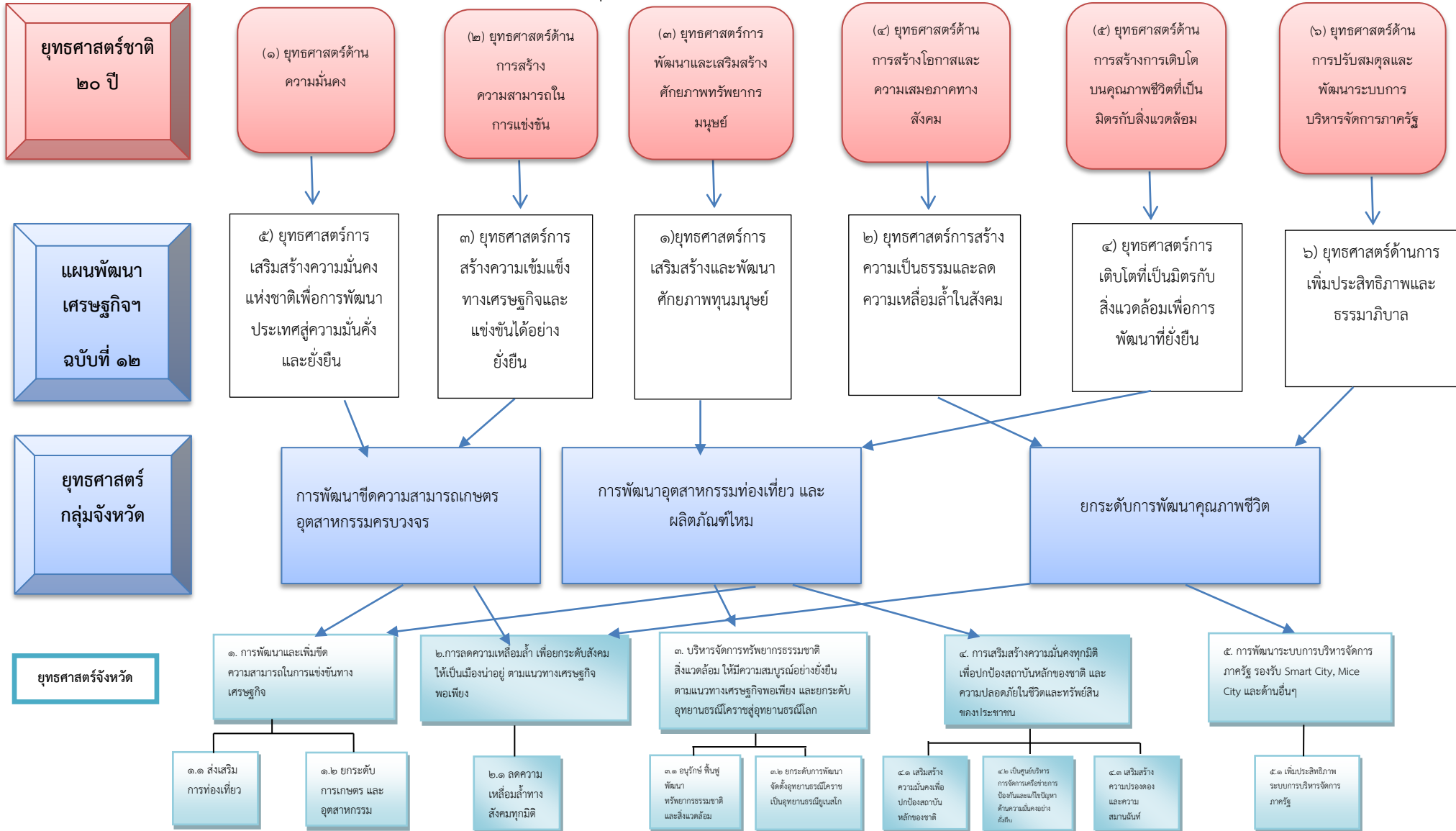
ยุทธศาสตร์ที่ ๖ การพัฒนาการเมือง และบริหาร

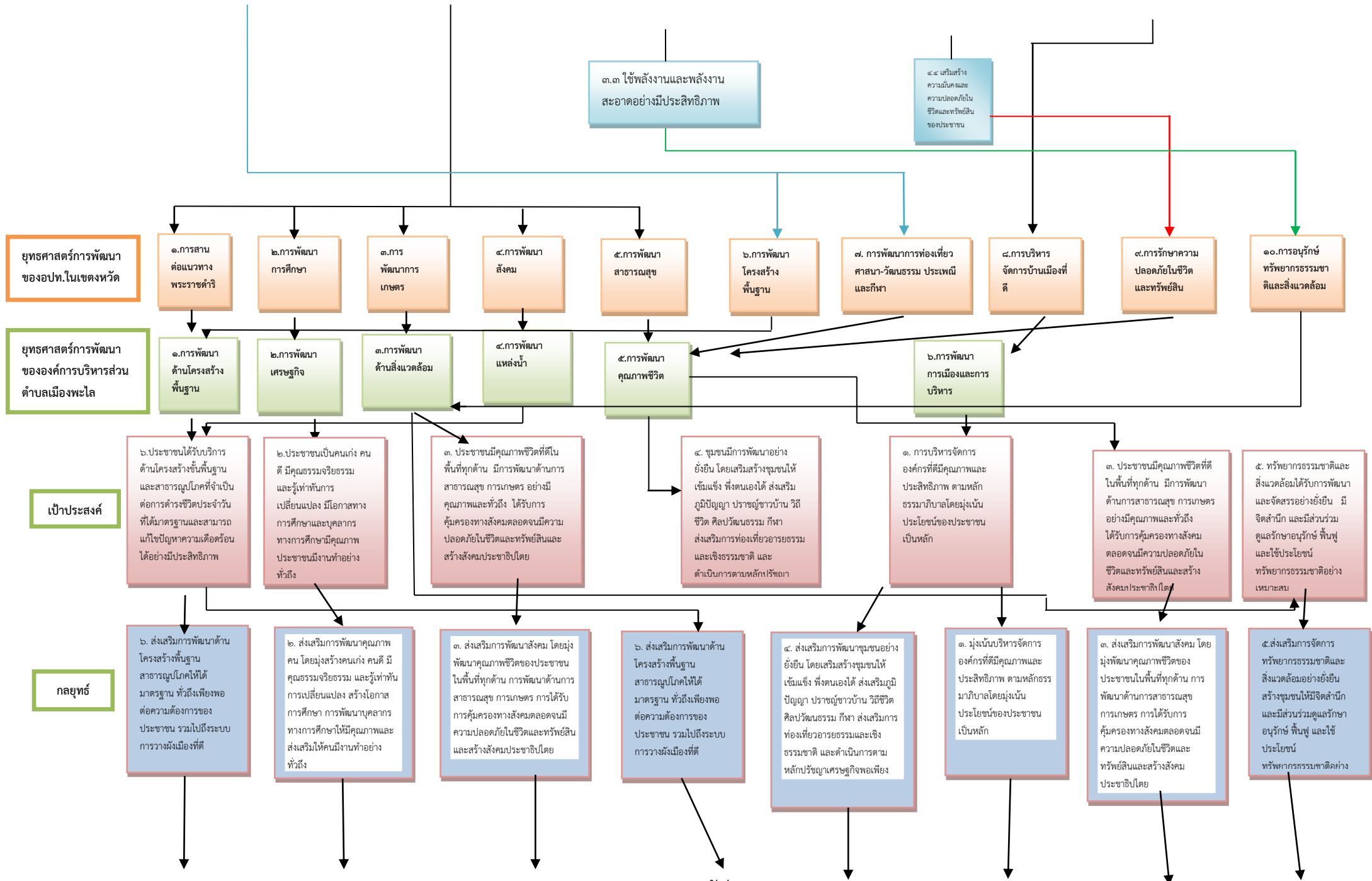
แนวทางการพัฒนา

๑. เสริมสร้างระบบการทำงาน การบริการประชาชน และพัฒนาศักยภาพบุคลากรให้มีคุณภาพ คุณธรรม
๒. ส่งเสริมการมีส่วนร่วมของประชาชน และองค์กรทุกภาคส่วนในการพัฒนาทางการเมือง และการบริหาร
๓. จัดหาอุปกรณ์เครื่องมือเครื่องใช้ในการปฏิบัติงาน

๒.๘ ความเชื่อมโยงของยุทธศาสตร์ในภาพรวม

โครงสร้างความเชื่อมโยงของยุทธศาสตร์การพัฒนา องค์การบริหารส่วนตำบลเมืองพะไล พ.ศ. ๒๕๖๑ - ๒๕๖๕





แผนงาน

แผนงานการเกษตร
แผนงานอุตสาหกรรม
และการโยธา

แผนงานการศึกษา
แผนงานสังคม
สงเคราะห์

แผนงานการเกษตร

แผนงานสร้างความ
เข้มแข็งของชุมชน
แผนงานงบกลาง
แผนงานสังคม
สงเคราะห์
แผนงานบริหารทั่วไป

แผนงานสาธารณสุข
แผนงานงบกลาง

แผนงานเคหะและ
ชุมชน
แผนงานการเกษตร

แผนงานศาสนา
วัฒนธรรมและ
นันทนาการ
แผนงานบริหารงาน
ทั่วไป
แผนงานสร้างความ
เข้มแข็งของชุมชน

แผนงานบริหาร
ทั่วไป

แผนงานรักษาความ
สงบภายใน

แผนงานสร้างความ
เข้มแข็งของชุมชน
แผนงานบริหารงาน
ทั่วไป

ผลผลิต/ โครงการ

- การจัดทำฝ่ายเก็บกักน้ำ ฯ
- ขุดลอกแหล่งน้ำ
- ปรับปรุงถนน
- ฯลฯ

- ส่งเสริมด้านการศึกษาและฝึกทักษะด้านการประกอบอาชีพ - การจัดกิจกรรมวันเด็กแห่งชาติ
- โครงการพัฒนาศึกษานอกสถานที่
- ศึกษาดูงานนครจันทบุรี
- ฯลฯ

- โครงการฝึกอบรมการพัฒนาเกษตรกร ฯ
- ส่งเสริมการปลูกพืชเกษตรอินทรีย์
- การส่งเสริมการให้ความรู้เรื่องแมลงและโรค
- ฯลฯ

- การจัดทำเอกสารคู่มือบัญชีครัวเรือน
- ฯลฯ

- โครงการพัฒนาศักยภาพของกลุ่มแม่บ้าน กลุ่ม อสม.
- ฯลฯ

- โครงการก่อสร้างถนนคอนกรีตเสริมเหล็ก
- โครงการก่อสร้างถนนลาดยาง
- โครงการก่อสร้างถนนหินคลุก
- โครงการก่อสร้างถนนลูกรัง
- โครงการปรับปรุงและซ่อมแซมถนน
- โครงการก่อสร้างสาธารณูปโภค
- ฯลฯ

- โครงการจัดงานประเพณีท้องถิ่น
- โครงการจัดงานประเพณีสงกรานต์
- โครงการจัดงานสงกรานต์และวันผู้สูงอายุ
- โครงการจัดงานวันเข้าพรรษา
- ฯลฯ

- โครงการส่งเสริมคุณธรรมจริยธรรม
- โครงการฝึกอบรมและศึกษาดูงาน
- ฯลฯ

- โครงการณรงค์ประชาสัมพันธ์เพื่อแก้ไขปัญหายาเสพติด

- โครงการปลูกต้นไม้ในเขตตำบล
- โครงการกำจัดวัชพืชในแหล่งน้ำ
- โครงการรณรงค์การปลูกหญ้าแฝก
- ฯลฯ

๓. การวิเคราะห์เพื่อพัฒนาท้องถิ่น

๓.๑ การวิเคราะห์กรอบการจัดทำยุทธศาสตร์ขององค์กรปกครองส่วนท้องถิ่น

(๑) การวิเคราะห์ศักยภาพด้านเศรษฐกิจ

การเปลี่ยนแปลงสถานะทางเศรษฐกิจ จากวิกฤตทางเศรษฐกิจตั้งแต่ปี ๒๕๕๘ เป็นต้นมา เศรษฐกิจของไทยยังชะลอตัวอย่างต่อเนื่อง ถึงแม้ว่า GDP จะเติบโตเพิ่มขึ้นแต่ก็สวนทางกับอัตราเงินเฟ้อที่ลดลง เป็นผลมาจากสถานะเศรษฐกิจ โลกที่ปรับเปลี่ยนและมีการแข่งขันกันมากขึ้น อีกทั้งประเทศไทยโดนตัดสิทธิพิเศษทางด้านภาษี ซึ่งส่งผลกระทบต่อ การส่งออกไปต่างประเทศเพราะมีต้นทุนที่สูงขึ้น การเข้ามาลงทุนในประเทศก็ลดลง หากมองระบบเศรษฐกิจในระดับภูมิภาค ภาคใต้ยังต้องพึ่งพาชายพาราเป็นหลัก ภาคตะวันออกเฉียงเหนือ ก็พึ่งพาข้าว อ้อย มันสำปะหลัง เป็นหลัก จากวิกฤตทางเศรษฐกิจตั้งแต่ปี ๒๕๕๘ เป็นต้นมา เศรษฐกิจของไทยยังชะลอตัวอย่าง ต่อเนื่อง ถึงแม้ว่า GDP จะเติบโตเพิ่มขึ้นแต่ก็สวนทางกับอัตราเงินเฟ้อที่ลดลง เป็นผลมาจากสถานะเศรษฐกิจ โลกที่ปรับเปลี่ยนและมีการแข่งขันกันมากขึ้น อีกทั้งประเทศไทยโดนตัดสิทธิพิเศษทางด้านภาษี ซึ่งส่งผลกระทบต่อ การส่งออกไปต่างประเทศเพราะมีต้นทุนที่สูงขึ้น การเข้ามาลงทุนในประเทศก็ลดลง หากมองระบบเศรษฐกิจในระดับภูมิภาค ภาคตะวันออกเฉียงเหนือ ซึ่งพึ่งพาข้าว อ้อย มันสำปะหลัง เป็นหลัก การที่ราคาข้าว อ้อย มันสำปะหลังลดลง ส่งผลกระทบต่อประชากรในพื้นที่ ทำให้มีรายได้น้อยลงไม่พอกับรายจ่าย ประชาชนจึงใช้ จ่ายเงินน้อยลง ทำให้การหมุนเวียนของเงินในระบบปิดผลกระทบต่อธุรกิจอื่นๆเป็นวงกว้าง องค์การบริหารส่วนตำบลเมืองพะไล ใน ฐานะองค์กรปกครองส่วนท้องถิ่น ได้ดำเนินการใช้จ่ายงบประมาณภาครัฐลงภายในพื้นที่ โดยการ จัด โครงการ/กิจกรรมต่างๆเพื่อกระตุ้นเศรษฐกิจ ส่งเสริมการค้าเงินโครงการ/กิจกรรม ส่งเสริมการร่วมกลุ่มประกอบอาชีพ อีกทั้งส่งเสริมให้ประชาชนได้นำแนวทางการทำเกษตรทฤษฎีใหม่ และหลักปรัชญาเศรษฐกิจพอเพียงมาดำเนินชีวิต

(๒) ด้านสังคม

ในปัจจุบันเทคโนโลยีมีการพัฒนาอย่างรวดเร็วและทันสมัยมากขึ้น การติดต่อสื่อสาร ต่างๆ ระหว่างบุคคลจึงใช้สมาร์ตโฟนมากกว่าการพบเจอและพูดคุยกัน สภาพสังคมจึงเปลี่ยนแปลงเป็นสังคม ปัจเจก หรือเป็นส่วนตัวเพิ่มมากขึ้น ขาดการปฏิสัมพันธ์และการทำกิจกรรมร่วมกัน วิถีชีวิตมีการเปลี่ยนแปลง เชื่อมโยงกับเทคโนโลยีอย่างหลีกเลี่ยงไม่ได้ เป็นปัจจัยสำคัญที่ส่งผลกระทบต่อ การดำรงชีวิตประจำวัน ทศนคติและ ค่านิยมที่แตกต่างกันไป ความสัมพันธ์ระหว่างบุคคลที่มุ่งเฉพาะเรื่องส่วนตัวมากกว่าส่วนรวม กระบวนการ เรียนรู้ต่างๆ ซึ่งสามารถเรียนรู้และค้นคว้าได้ด้วยตนเองนอกจากการอยู่ในห้องเรียน อีกทั้งการพัฒนาบริการ ทางสาธารณสุขที่ทันสมัย สะดวก และครอบคลุมทำให้ประชาชนมีสุขภาพที่ดี มีอายุยืนจึงทำให้ประชากรวัย สูงอายุมีแนวโน้มเพิ่มขึ้นและมีสัดส่วนที่สูงเมื่อเทียบกับจำนวนประชากรทั้งหมดภายในประเทศ ในส่วน ผู้สูงอายุในเขตองค์การบริหารส่วนตำบลเมืองพะไล มีจำนวน ๖๖๔ รายที่มากขึ้นทะเบียน ส่วนประชากรกลุ่มวัยเรียนได้รับการศึกษาตามเกณฑ์ที่กำหนดและมีการย้ายไปเรียนต่างจังหวัดเพิ่มมากขึ้น เช่นเดียวกับประชากร กลุ่มทำงานที่มีการย้ายไปทำงานต่างพื้นที่เพิ่มขึ้น

(๓) ด้านการศึกษา

ในพื้นที่ตำบลเมืองพะไล มีสถานศึกษาสังกัดกระทรวงศึกษาธิการ จำนวน ๓ แห่ง เป็นโรงเรียนในระดับประถมศึกษา และขยายโอกาส ระดับ ม.๑ - ม.๓ จำนวน ๑ แห่ง การศึกษาพบว่า จำนวนเด็กในสถานศึกษามีจำนวนน้อยลง ผู้ปกครองส่งบุตรหลานไปเรียนในพื้นที่อำเภอข้างเคียงและต่างจังหวัด ซึ่งเป็นปัญหาทำให้เด็กมีจำนวนน้อยลง

(๔) ด้านผังเมือง

การใช้ที่ดินส่วนใหญ่เป็นเพื่อการประกอบอาชีพทางการเกษตร และรองลงมาคือเพื่ออยู่อาศัย สถานศึกษา ส่วนราชการและพาณิชย์

(๕) ด้านเทคโนโลยี

เทคโนโลยีทันสมัยทำให้การปฏิบัติงานและการเชื่อมโยงข้อมูลกับหน่วยงานต่างๆ และให้บริการข้อมูลมีประสิทธิภาพมากขึ้น

(๖) ด้านทรัพยากรธรรมชาติและสิ่งแวดล้อม

การเปลี่ยนแปลงสถานะด้านทรัพยากรธรรมชาติและสิ่งแวดล้อม การเปลี่ยนแปลงสภาพภูมิอากาศ ไม่ว่าจะเป็นอุณหภูมิที่สูงขึ้นและลดต่ำอย่างรวดเร็ว ฝนที่ไม่ตกตามฤดูกาล ภัยแล้งที่ยาวนาน ส่งผลซ้ำเติมให้ปัญหาทรัพยากรธรรมชาติและสิ่งแวดล้อม ทวีความรุนแรงยิ่งขึ้น มลภาวะจากการปล่อยก๊าซเรือนกระจกสู่ชั้นบรรยากาศยังเพิ่มขึ้น เป็นสาเหตุทำให้เกิด ปัญหาโลกร้อน ผลกระทบจากภัยธรรมชาติอันเกิดจากความแปรปรวนของภูมิอากาศ เช่น น้ำท่วม ภัยแล้ง หมอกควันและอากาศเย็นผิดปกติ ก่อให้เกิดความเสียหายต่อผลผลิตทางการเกษตร และส่งผลกระทบต่อภาค เศรษฐกิจและวิถีชีวิตของประชาชนในพื้นที่ตามมา อีกทั้งผลกระทบจากปริมาณขยะที่เพิ่มขึ้นจากการบริโภค แต่ได้รับการจัดการตั้งแต่ระดับครัวเรือนจึงมีอัตราที่ลดลง ในขณะที่ด้านสิ่งแวดล้อม องค์การบริหารส่วนตำบลเมืองพะไล ได้ดำเนินการส่งเสริมให้ประชาชนได้อนุรักษ์ และดูแลป่าไม้อย่างต่อเนื่อง และได้ดำเนินการปลูกต้นไม้ทุกปี ตลอดจนงานการบริหารงานในองค์กรให้มีการประหยัดพลังงาน

ผลการวิเคราะห์ปัญหาและความต้องการของประชาชนในตำบลในเขตองค์การบริหารส่วนตำบลเมืองพะไล

ขอบข่ายและปริมาณของปัญหา	การคาดการณ์ในอนาคต
๑. ด้านเศรษฐกิจ ๑) การประกอบอาชีพ - ขาดเงินทุนในการประกอบอาชีพ - ขาดความรู้ในการประกอบอาชีพ - ความไม่พร้อมด้านอุปกรณ์และเครื่องมือในการดำเนินงาน ๒) ปัจจัยการผลิต - ต้นทุนการผลิตสูง - ราคาผลผลิตตกต่ำ	- ส่งเสริมให้มีการวางแผน ประกอบอาชีพและแผนการใช้จ่ายเงิน ส่งเสริมให้ประชาชนพัฒนาผลิตภัณฑ์เชิงสร้างสรรค์ - ประชาชนบางส่วนขาดการรวมกลุ่มในการประกอบอาชีพที่มีความเข้มแข็ง - พัฒนาผลิตภัณฑ์ของกลุ่มอาชีพให้มีความเข้มแข็ง ส่งเสริมการรวมกลุ่ม โดยการให้ความรู้ การบริหารจัดการและการจัดหาตลาด เพื่อรองรับผลิตภัณฑ์
๒. ด้านสังคม ๑) สวัสดิการสังคม ๒) ความร่วมมือ การรวมตัวภายในชุมชน ๓) ความผูกพันในครอบครัว ๔) การแพร่ระบาดของยาเสพติด	ปัญหาเพิ่มขึ้น เนื่องจากวัยทำงานต้องไปทำงานต่างถิ่นมากขึ้น ทำให้ชุมชนขาดความผูกพัน ครอบครัวขาดความใกล้ชิดกันเนื่องมาจากความจำเป็นทางเศรษฐกิจ ยาเสพติดระบาดแต่ชุมชนไม่กล้าให้ข้อมูล

ขอบข่ายและปริมาณของปัญหา	การคาดการณ์ในอนาคต
๓. ด้านโครงสร้างพื้นฐาน ๑) เส้นทางคมนาคม ๒) ไฟฟ้า ๓) ระบบประปา	- ปัญหาลดลง เนื่องจาก อบต.พัฒนาด้านโครงสร้างพื้นฐานติดต่อกันมาเป็นเวลาหลายปีตามระดับความต้องการและความรุนแรงของปัญหาในพื้นที่ - จัดบริการสาธารณะให้กับประชาชน เพื่อให้ได้รับความสะดวก และปลอดภัยในการสัญจร โดยจัดหาและซ่อมแซมปรับปรุงให้สามารถใช้งานได้ - ติดตั้งไฟฟ้าแสงสว่างให้ครอบคลุม เพื่อลดปัญหาความไม่ปลอดภัยในชีวิตและทรัพย์สิน
๔. ด้านสาธารณสุข ๑) โรคระบาดและโรคติดต่อต่างๆ ๒) สุขภาพอนามัย ๓) การบริการด้านสาธารณสุขมูลฐาน	- ปัญหาลดลง โดย อบต.ทำการประชาสัมพันธ์ให้ความรู้ประชาชนให้ตื่นตัวต่อการป้องกันโรคและในปัจจุบันประชาชนได้ให้ความสำคัญและสนใจเกี่ยวกับสุขภาพของตนเองมากยิ่งขึ้น
๕. ด้านการศึกษา ศาสนา และวัฒนธรรม ๑) คุณภาพการศึกษา ๒) ทุนและอุปกรณ์การศึกษา ๓) สถานศึกษาและแหล่งเรียนรู้ ๔) วัดและศูนย์วัฒนธรรมในหมู่บ้าน ๕) งานประเพณีต่างๆ	- จัดการศึกษาและแหล่งเรียนรู้นอกระบบ เพื่อเป็นแหล่งเรียนรู้ของชุมชน ประชาชนได้พัฒนาตนเองให้ทันกับสภาวะความเปลี่ยนแปลงที่เกิดขึ้น - ส่งเสริมคุณธรรม จริยธรรม ศาสนา และอนุรักษ์ประเพณีและวัฒนธรรมท้องถิ่นให้แก่เยาวชนรุ่นหลัง เสริมสร้างความเข้าใจและยอมรับการอยู่ร่วมกันของประชาชน
๖. ด้านทรัพยากรธรรมชาติและสิ่งแวดล้อม ๑) ปัญหาขยะมูลฝอย สิ่งปฏิกูล ๒) มลภาวะเป็นพิษ ๓) ทรัพยากรธรรมชาติเสื่อมโทรม ๔) ขาดจิตสำนึกในการอนุรักษ์	- ปัญหาขยะเพิ่มขึ้น เนื่องจากปริมาณขยะในครัวเรือนเพิ่มขึ้น และประชาชนในพื้นที่ขาดจิตสำนึกในการบริหารจัดการและอนุรักษ์ทรัพยากรธรรมชาติ - จัดระบบการกำจัดขยะที่มีประสิทธิภาพ สร้างจิตสำนึกในการทิ้งขยะ และส่งเสริมให้มีการคัดแยกขยะรวมถึงส่งเสริมให้มีการลดปริมาณการใช้ถุงพลาสติก เพื่อรักษาสภาพแวดล้อม
๗. ความเข้มแข็งของชุมชน และสังคม - ชุมชนยังไม่เข้มแข็ง ไม่สามารถช่วยเหลือพึ่งตนเองได้ ต้องรอความช่วยเหลือจากภาครัฐ และสภาพสังคมยังมีความหวาดระแวง แยกแยก	- สร้างความเข้าใจแก่ชุมชนในการตระหนักและให้ความสำคัญกับการร่วมดำเนินการโครงการช่วยเหลือจากภาครัฐ เพื่อให้ชุมชนเกิดความเข้มแข็ง สามารถพึ่งพาตนเองได้ และดำเนินกิจกรรมที่จะสร้างความสมานฉันท์ให้เกิดขึ้นกับสังคม
๘. ด้านการเมือง การบริหาร ๑) บุคลากร ๒) เครื่องมือเครื่องใช้ เทคโนโลยี ๓) ระบบการบริหารจัดการ	- พัฒนาและส่งเสริมสร้างจิตสำนึกของบุคลากรในการให้บริการแก่ประชาชนและผู้มารับบริการ และพัฒนาการบริการเชิงรุกให้เข้าถึงประชาชนได้อย่างทั่วถึง - จัดหาเครื่องมือ อุปกรณ์ให้พร้อมเพียง และเพียงพอในการให้บริการสาธารณะ

ปัจจัยและสถานการณ์การเปลี่ยนแปลงที่มีผลต่อการพัฒนา

ข้อช่วยและปริมาณของปัญหา	พื้นที่เป้าหมาย	กลุ่มเป้าหมาย	การคาดการณ์ในอนาคต
<p>๑. ด้านเศรษฐกิจ</p> <p>๑) การประกอบอาชีพ</p> <ul style="list-style-type: none"> - ขาดเงินทุนในการประกอบอาชีพ - ขาดความรู้ในการประกอบอาชีพ - ความไม่พร้อมด้านอุปกรณ์และเครื่องมือ <p>ในการดำเนินงาน</p> <p>๒) ปัจจัยการผลิต</p> <ul style="list-style-type: none"> - ต้นทุนการผลิตสูง - ราคาผลผลิตตกต่ำ 	หมู่ที่ ๑-๙	กลุ่มเกษตรกรและประชาชนทั่วไป	ปัญหาจะลดลงเมื่อ อบต.พยายามให้ความช่วยเหลือส่งเสริมและพัฒนาอาชีพ รวมทั้งร่วมมือกันเพื่อแก้ไขปัญหาในการผลิตสินค้า/การตลาด ทางเกษตรกรให้แก่เกษตรกรอย่างต่อเนื่อง
<p>๒. ด้านสังคม</p> <p>๑) สวัสดิการสังคม</p> <p>๒) ความร่วมมือ การรวมตัวภายในชุมชน</p> <p>๓) ความผูกพันในครอบครัว</p> <p>๔) การแพร่ระบาดของยาเสพติด</p>	หมู่ที่ ๑-๙	เด็ก เยาวชน และประชาชนทั่วไป	ปัญหาเพิ่มขึ้น เนื่องจากวัยทำงานต้องไปทำงานต่างถิ่นมากขึ้น ทำให้ชุมชนขาดความผูกพัน ครอบครัวขาดความใกล้ชิดกัน เนื่องจากความจำเป็นทางเศรษฐกิจ
<p>๓. ด้านโครงสร้างพื้นฐาน</p> <p>๑) เส้นทางคมนาคม</p> <p>๒) ไฟฟ้า</p> <p>๓) การสื่อสาร</p> <p>๔) ระบบประปา</p>	หมู่ที่ ๑-๙	ประชาชนทั่วไป	ปัญหาลดลง เนื่องจาก อบต.พัฒนาด้านโครงสร้างพื้นฐานติดต่อกันมาเป็นเวลาหลายปีตามระดับความต้องการและความรุนแรงของปัญหาในพื้นที่

ขอบข่ายและปริมาณของปัญหา	พื้นที่เป้าหมาย	กลุ่มเป้าหมาย	การคาดการณ์ในอนาคต
<p>๔. ด้านสาธารณสุข</p> <p>๑) โรคระบาดและโรคติดต่อต่างๆ</p> <p>๒) สุขภาพอนามัย</p> <p>๓) การบริการด้านสาธารณสุขมูลฐาน</p>	<p>หมู่ที่ ๑-๙,</p> <p>ศูนย์บริการสาธารณสุข</p> <p>ในตำบล</p>	<p>ประชาชนทั่วไป</p> <p>และสัตว์เลี้ยง</p>	<p>ปัญหาลดลง โดย อบต.ทำการประชาสัมพันธ์ให้ความรู้ประชาชนให้ตื่นตัวต่อการป้องกันโรค และในปัจจุบันประชาชนได้ให้ความสำคัญและสนใจเกี่ยวกับสุขภาพของตนเองมากยิ่งขึ้น</p>
<p>๕. ด้านการศึกษา ศาสนาและวัฒนธรรม</p> <p>๑) คุณภาพการศึกษา</p> <p>๒) ทุนและอุปกรณ์การศึกษา</p> <p>๓) สถานศึกษาและแหล่งเรียนรู้</p> <p>๔) วัดและศูนย์วัฒนธรรมในหมู่บ้าน</p> <p>๕) งานประเพณีต่างๆ</p>	<p>หมู่ที่ ๑-๙,</p> <p>สถาบันการศึกษาในตำบล</p>	<p>เด็ก,เยาวชน</p> <p>และประชาชนทั่วไป</p>	<p>ปัญหาทรงตัว โดยด้านการศึกษายังขาดทิศทางการที่ชัดเจนในนโยบายระดับสูงและขาดแคลนบุคลากรผู้สอนส่งผลกระทบต่อคุณภาพการศึกษา และด้านศาสนาและวัฒนธรรม นั้น ประชาชนห่างเหินมากขึ้น ทำให้เยาวชนขาดแบบอย่างที่ดีในการประพฤติปฏิบัติตน</p>
<p>๖. ด้านทรัพยากรธรรมชาติและสิ่งแวดล้อม</p> <p>๑) ปัญหาขยะมูลฝอย สิ่งปฏิกูล</p> <p>๒) มลภาวะเป็นพิษ</p> <p>๓) ทรัพยากรธรรมชาติเสื่อมโทรม</p> <p>๔) ขาดจิตสำนึกในการอนุรักษ์</p>	<p>หมู่ที่ ๑-๙</p>	<p>เยาวชน</p> <p>และประชาชนทั่วไป</p>	<p>ปัญหาเพิ่มขึ้น เนื่องจากประชาชนในพื้นที่ขาดจิตสำนึกในการบริหารจัดการและอนุรักษ์ทรัพยากรธรรมชาติ</p>
<p>๗. ด้านการเมือง การบริหาร</p> <p>๑) บุคลากร</p> <p>๒) เครื่องมือเครื่องใช้ เทคโนโลยี</p> <p>๓) ระบบการบริหารจัดการ</p>	<p>อบต.เมืองพะไล</p>	<p>ข้าราชการ/พนักงาน</p> <p>ส่วนตำบล/ลูกจ้าง และ</p> <p>สมาชิกสภา อบต.</p> <p>เมืองพะไล</p>	<p>ปัญหาลดลงเนื่องจากองค์กรปกครองส่วนท้องถิ่นมีความพร้อมมากยิ่งขึ้นในการรองรับการถ่ายโอนงานและการกระจายอำนาจสู่ท้องถิ่นที่มากยิ่งขึ้นทั้งปริมาณงานและงบประมาณ อบต. จำเป็นต้องมีการพัฒนาในทุกด้านเพื่อรองรับภารกิจดังกล่าว</p>

การวิเคราะห์ศักยภาพเพื่อประเมินสถานภาพการพัฒนาในปัจจุบันและโอกาสการพัฒนาในอนาคต

การวิเคราะห์ศักยภาพเพื่อประเมินสถานภาพการพัฒนาท้องถิ่นในปัจจุบัน เป็นการประเมินโดยวิเคราะห์ถึงโอกาส และภาวะคุกคามหรือข้อจำกัด อันเป็นสภาวะแวดล้อมภายนอกที่มีผลต่อการพัฒนาต่างๆ ของท้องถิ่น รวมทั้งการวิเคราะห์จุดแข็ง จุดอ่อนของท้องถิ่น อันเป็นสภาวะแวดล้อมภายในของท้องถิ่น ซึ่งทั้งหมดเป็นการประเมินสถานภาพของท้องถิ่นในปัจจุบันโดยเป็นการตอบคำถามว่า “ปัจจุบันท้องถิ่นมีสถานภาพการพัฒนาอยู่จุดไหน” สำหรับใช้เป็นประโยชน์ในการกำหนดการดำเนินงานในอนาคตต่อไป ทั้งนี้โดยใช้เทคนิค SWOT analysis การพิจารณาถึงปัจจัยภายใน ได้แก่จุดแข็ง (Strength – S) จุดอ่อน (Weak – W) และปัจจัยภายนอก ได้แก่ โอกาส (Opportunity – O) และอุปสรรค (Threat – T) เป็นเครื่องมือ

ผลการวิเคราะห์ศักยภาพเพื่อประเมินสถานภาพการพัฒนาในปัจจุบันและโอกาสการพัฒนามาตรของตำบลด้วยเทคนิค SWOT analysis

ด้าน	การวิเคราะห์จุดแข็ง (S = Strength)	การวิเคราะห์จุดอ่อน (W = Weakness)	การวิเคราะห์โอกาส (O = Opportunity)	การวิเคราะห์อุปสรรค (T = Threat)
ด้านสังคม	<ul style="list-style-type: none"> -มีผู้นำที่ดี มีความเข้มแข็ง -ประชาชนมีความรักความสามัคคี มีการรวมตัวกัน -ครอบครัวมีความรัก มีความอบอุ่น -ประชาชนมีอาชีพที่มั่นคง ไม่เกิดการว่างงาน -หน่วยงานราชการทุกภาคส่วนมีการร่วมมือให้ความช่วยเหลือ -ประชาชนมีความปลอดภัยในชีวิตและทรัพย์สิน 	<ul style="list-style-type: none"> -งบประมาณมีจำนวนจำกัดในการเร่งการพัฒนา ทำให้การพัฒนาเป็นไปอย่างช้าๆ -การให้ความสำคัญในการพัฒนาส่งเสริมด้านสังคมยังน้อยอยู่ 	<ul style="list-style-type: none"> -รัฐบาลมีนโยบายในการปราบปรามและแก้ไขปัญหายาเสพติดอย่างจริงจัง -แนวทางการพัฒนาของแผนพัฒนาเศรษฐกิจและสังคมแห่งชาติ เน้น “คน” เป็นศูนย์กลางในการพัฒนา -ความก้าวหน้าทางเทคโนโลยี -นโยบายรัฐบาลในการแก้ไขปัญหาความยากจนของประชาชนเพื่อยกระดับคุณภาพชีวิต 	<ul style="list-style-type: none"> -ความเปลี่ยนแปลงทางสังคมที่เน้นทางด้านวัตถุนิยมมากกว่าด้านจิตใจ -การแข่งขันทางสังคมเพื่อความอยู่รอด -วัฒนธรรมทางตะวันตกเข้ามามีบทบาทต่อแนวความคิดและวิถีการดำเนินชีวิตของประชาชน

ด้าน	การวิเคราะห์จุดแข็ง (S = Strength)	การวิเคราะห์จุดอ่อน (W = Weakness)	การวิเคราะห์โอกาส (O = Opportunity)	การวิเคราะห์อุปสรรค (T = Threat)
ด้านสาธารณสุข การศึกษา ศาสนาและวัฒนธรรม และ ภูมิปัญญาท้องถิ่น	<ul style="list-style-type: none"> -มีสถานให้บริการด้านสาธารณสุข -มีความพร้อมด้านบุคลากรในการให้บริการสาธารณสุข -ประชาชนให้ความสำคัญ สนใจดูแลรักษาสุขภาพร่างกายมากขึ้น -มีบุคลากรที่มีความรู้ความสามารถด้านภูมิปัญญาท้องถิ่น -เด็กได้เข้ารับการศึกษตามเกณฑ์ -มีสถานศึกษาที่มีความพร้อมในการรองรับนักเรียน 	<ul style="list-style-type: none"> -ประชาชนมีการออกกำลังกายน้อย -ประชาชนได้รับการบริการสาธารณสุขไม่ทั่วถึง -บุคลากรทางการศึกษา (ครู) มีน้อย -ขาดแหล่งเรียนรู้เพื่อใช้ในการศึกษาเพิ่มเติม -คนให้ความสนในในศาสนา วัฒนธรรมน้อยลง 	<ul style="list-style-type: none"> -นโยบายรัฐบาลตามโครงการรักษาพยาบาลฟรี -การถ่ายโอนตามโครงการต่างๆ เช่น อาหารเสริม (นม) โรงเรียน อาหารกลางวัน สื่อการเรียนการสอน -การขยายโอกาสทางการศึกษา 	<ul style="list-style-type: none"> -การระบาดของโรคติดต่อ -ทิศทางนโยบายการปฏิรูปการศึกษา ยังไม่ชัดเจน -ค่านิยมและวัฒนธรรมของสังคมที่เปลี่ยนแปลง
ด้านเศรษฐกิจ	<ul style="list-style-type: none"> -มีผลผลิตทางการเกษตร เช่น ผลไม้ หลากหลายชนิด -การรู้จักแปรรูปสินค้าเพื่อเพิ่มมูลค่าผลผลิต -มีสินค้าหนึ่งตำบลหนึ่งผลิตภัณฑ์ระดับ ๔-๕ ดาว -มีแหล่งเงินทุนในการประกอบอาชีพ 	<ul style="list-style-type: none"> -มีการใช้ปุ๋ยเคมีและสารเคมีในการกำจัดศัตรูพืช -คุณภาพผลผลิตยังไม่ได้มาตรฐาน -ขาดการส่งเสริมด้านการตลาด การกระจายผลผลิตทางการเกษตร -เกษตรกรขาดความรู้ในการพัฒนาสินค้าและด้านการตลาด -ประชาชนขาดวินัยด้านการเงิน 	<ul style="list-style-type: none"> -โครงการสนับสนุนสินค้าหนึ่งตำบลหนึ่งผลิตภัณฑ์ -โครงการส่งเสริมทุนในรูปแบบต่างๆ เช่น กองทุนหมู่บ้าน กลุ่มออมทรัพย์เพื่อการผลิต และธุรกิจชุมชนอื่นๆ -การแทรกแซงราคาสินค้า -นโยบายรัฐบาลตามโครงการแปลงสินทรัพย์เป็นทุนเพื่อใช้เป็น 	<ul style="list-style-type: none"> -ราคาผลผลิตตกต่ำ -ปัจจัยการผลิตหรือต้นทุนการผลิตสูง -ภาวะเศรษฐกิจของโลกและของประเทศตกต่ำ -การเกิดภาวะเงินเฟ้ออันเนื่องจากราคาสินค้าและราคาน้ำมันที่ผันผวน -อัตราดอกเบี้ยตกต่ำ -การเกิดภัยธรรมชาติ เช่น ภัยแล้ง น้ำท่วม ทำให้ผลผลิตได้รับความเสียหาย

ด้าน	การวิเคราะห์จุดแข็ง (S = Strength)	การวิเคราะห์จุดอ่อน (W = Weakness)	การวิเคราะห์โอกาส (O = Opportunity)	การวิเคราะห์อุปสรรค (T = Threat)
		เกิดปัญหาหนี้สินทั้งในและนอกระบบ -ขาดการเก็บออม -ปัญหาการขาดแคลนแรงงานด้านการเกษตร	หลักทรัพย์ค้ำประกันได้ -การคมนาคมขนส่งผลผลิตทางการเกษตรมีความสะดวก	
ด้านโครงสร้างพื้นฐาน	-การคมนาคมมีความสะดวกรวดเร็ว -มีระบบสาธารณสุขที่เพียงพอ -การให้ความสำคัญด้านการพัฒนาโครงสร้างพื้นฐาน -มีหน่วยงานที่รับผิดชอบโครงการพัฒนาด้านโครงสร้างพื้นฐาน	-ประชาชนยังขาดจิตสำนึกในการร่วมกันดูแล รักษาทรัพย์สิน สาธารณประโยชน์ -การก่อสร้างยังไม่ได้มาตรฐาน	-การถ่ายโอนงาน งบประมาณจากหน่วยงานที่เกี่ยวข้องด้านโครงสร้างพื้นฐาน	-การเกิดภัยน้ำท่วมทำให้ถนนได้รับการชำรุดเสียหาย -รถบรรทุกที่มีบรรทุกน้ำหนักเกินกว่าที่กำหนดวิ่งผ่าน
ด้านการเมือง การบริหารจัดการ	-สมาชิกสภา อบต.มีการประสานงานร่วมมือกันทำงานไม่มีความขัดแย้ง -การบริหารงานมีนโยบายที่ดีและดำเนินการตามนโยบายที่ได้วางไว้ -การประสานงานระหว่างหน่วยงานต่างๆ เป็นไปด้วยดีและรวดเร็ว -บุคลากรรู้จักหน้าที่และมีความรับผิดชอบในหน้าที่ -อบต.มีความอิสระในการดำเนินงาน	-ประชาชนเข้ามามีส่วนร่วมในการทำงาน ตรวจสอบการทำงานมีน้อย -บุคลากรมีไม่เพียงพอ -ระบบการบริหารงานในองค์กรยังมีปัญหาและอุปสรรคอยู่บ้าง -ความไม่พร้อม ไม่เข้าใจในการรับการถ่ายโอนซึ่งมีความสับสนและยุ่งยากอยู่บ้าง	-กฎหมายรัฐธรรมนูญกำหนดให้มีการกระจายอำนาจสู่องค์กรปกครองส่วนท้องถิ่น -มีการถ่ายโอนงาน งบประมาณ และบุคลากรสู่ท้องถิ่นเพิ่มมากขึ้น -การนำเอาเทคโนโลยีมาใช้ในการดำเนินงาน	-ขั้นตอนและวิธีการถ่ายโอนที่มีความยุ่งยากและเกิดความสับสนในทางปฏิบัติ -การมีอคติ ความไม่เชื่อมั่นในการบริหารงานของ อบต. -ข้อจำกัดด้านระเบียบและกฎหมายต่างๆ

ด้าน	การวิเคราะห์จุดแข็ง (S = Strength)	การวิเคราะห์จุดอ่อน (W = Weakness)	การวิเคราะห์โอกาส (O = Opportunity)	การวิเคราะห์อุปสรรค (T = Threat)
	การบริหารงานเป็นไปด้วยความรวดเร็วทัน่วงที	-อุปกรณ์ เครื่องมือเครื่องใช้ยังไม่เพียงพอต่อความจำเป็นและต้องการ		
ด้านทรัพยากรธรรมชาติและสิ่งแวดล้อม	-มีกลุ่มผู้ใช้น้ำ -มีทรัพยากรทางธรรมชาติที่อุดมสมบูรณ์ -มีรถเก็บขยะและให้การบริหารจัดเก็บขยะภายในตำบล	-คุณภาพน้ำยังไม่ดี เป็นสนิม -ขาดจิตสำนึกในการอนุรักษ์ทรัพยากรธรรมชาติและสิ่งแวดล้อม -มลภาวะเสื่อมโทรม -การให้บริการจัดเก็บขยะยังไม่ทั่วถึง	-การรณรงค์ ส่งเสริมให้ท้องถิ่นมีการบริหารจัดการทรัพยากรธรรมชาติและสิ่งแวดล้อมอย่างมีประสิทธิภาพและยั่งยืน	-การบุกรุกที่ดินสาธารณะยังคงมีอยู่และยากต่อการทำความเข้าใจที่ถูกต้องตรงกัน

๓.๒ การประเมินสถานการณ์สภาพแวดล้อมภายนอกที่เกี่ยวข้อง

สภาพแวดล้อม (โอกาสและความเสี่ยง) ที่จะต้องเผชิญใน ๕ ปีข้างหน้า

๑. ฐานการผลิตและบริการมีความเข้มแข็งและสามารถต่อยอดต่อไป

๒. ความร่วมมือและโอกาสใน ASEAN และ RCEP

๒.๑ ขยายตลาด

๒.๒ ปัจจัยการผลิตและแรงงาน

๒.๓ ศูนย์กลางด้านการผลิต การบริการ และโลจิสติกส์

๓. โอกาสในการพัฒนาเศรษฐกิจอย่างต่อเนื่อง

๓.๑ ชนชั้นกลางของโลกขยายตัว

๓.๒ ความร่วมมือของไทยในกรอบต่างๆ ทั้งพหุภาคี และทวิภาคีมีความเข้มแข็งมากขึ้น

๔. เป็นสังคมผู้สูงอายุเต็มตัว ๓ สั้นแผนพัฒนาเศรษฐกิจและสังคมแห่งชาติ ฉบับที่ ๑๒

๕. เศรษฐกิจโลกเติบโตช้าและผันผวน

๖. เศรษฐกิจโลกเติบโตช้า ทุกประเทศต้องแข่งขันสูง

๗. ความสามารถในการแข่งขันของประเทศเพื่อนบ้านและคู่ค้าเพิ่มขึ้น